

---

*Midtre Gauldal  
kommune  
Eiermelding  
del 2*

---

**Selskapsspesifikk oversikt 2023**

## Innhold

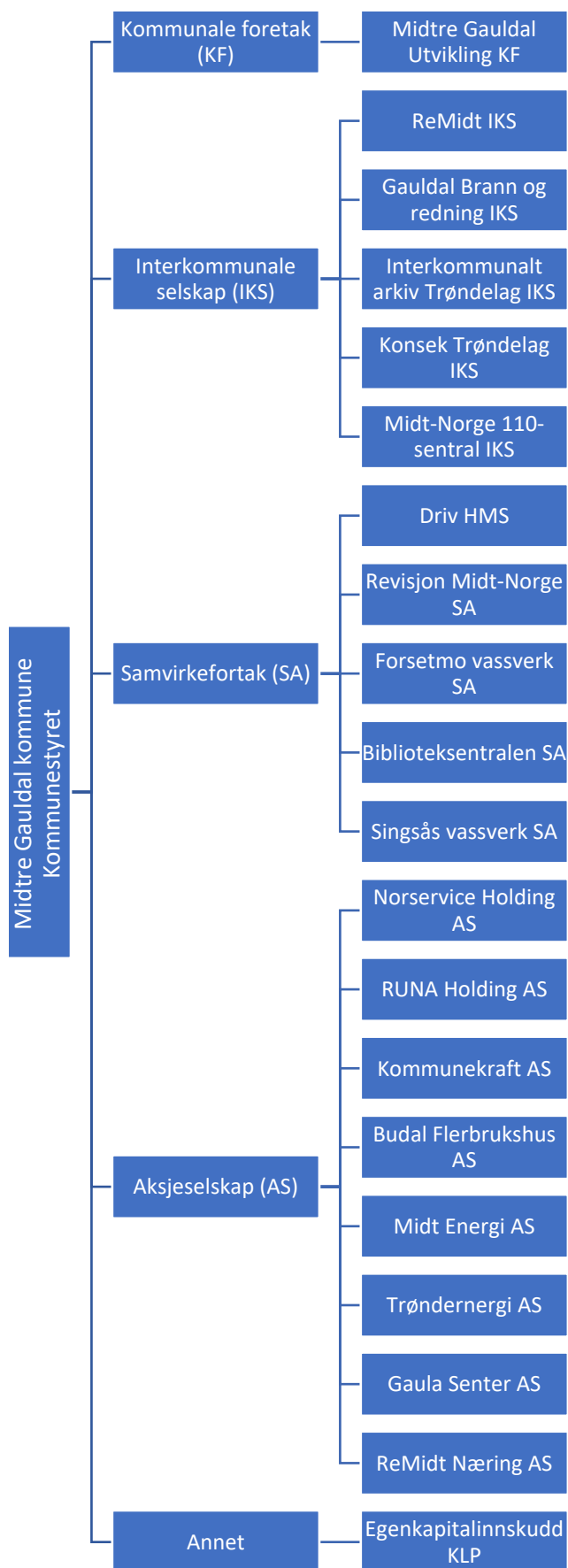
1	Innledning .....	2
2	Eierinteresser .....	3
2.1	Kommunale foretak .....	4
2.1.1	Midtre Gauldal Utvikling KF .....	4
2.2	Interkommunale selskap .....	5
2.2.1	Remidt IKS.....	5
2.2.2	Gauldal Brann og Redning IKS.....	6
2.2.3	Interkommunalt arkiv Trøndelag IKS .....	8
2.2.4	Konsek Trøndelag IKS.....	10
2.2.5	Midt-Norge 110-sentral IKS .....	12
2.3	Samvirkeforetak (SA) .....	14
2.3.1	Driv HMS SA .....	14
2.3.2	Revisjon Midt-Norge SA.....	15
2.3.3	Forsetmo vassverk SA .....	16
2.3.4	Biblioteksentralen SA.....	17
2.3.5	Singsås vassverk SA.....	18
2.4	Akjeselskap.....	19
2.4.1	Norservice Holding AS .....	19
2.4.2	Runa Holding AS.....	21
2.4.3	Kommunekraft AS.....	23
2.4.4	Budal flerbrukshus AS .....	24
2.4.5	Midt Energi AS .....	25
2.4.6	Trønderenergi AS.....	26
2.4.7	Gaula senter AS.....	26
2.4.8	ReMidt Næring AS .....	28
2.5	Annet .....	29
2.5.1	Egenkapitalinnskudd KLP .....	29

## 1 Innledning

Midtre Gauldal kommunes Eiermelding er et redskap for kommunestyret for utøvelse av en målrettet, forutsigbar og langsiktig eierskapspolitikk. Eiermeldingen skal bidra til god politisk styring og kontroll samt gi rammene for hvordan kommunen skal utøve sitt eierskap. Eierskapsmelding del 1 er overordnet og prinsipiell, og tydeliggjør kommunens eierskapspolitikk generelt. Eierskapsmelding del 2 inneholder eierstrategier for selskap kommunen har eierinteresser i spesielt. Eierstrategier skal blant annet etablere mål med eierskapet, utbytte og avkastningsforventninger, føringer for strategisk utvikling, og er altså et viktig politisk verktøy. Videre etableres og utarbeides årlig eierberetning for kontroll og oppfølging. Forventningene gitt i eierskapsmelding del 1 gjelder for alle selskaper Midtre Gauldal kommune har eierinteresser i. Dette omfatter heleide og deleide aksjeselskaper, kommunale foretak og interkommunale selskaper.

Gjennom eierskapsmeldingen etablerer kommunestyret eierskapsstyringen, herunder de overordnede prinsipper for kommunens forvaltning av sine eierposisjoner. Eiermeldingen legger videre rammeverket for oppfølging av selskapene.

## 2 Eierinteresser



## 2.1 Kommunale foretak

### 2.1.1 Midtre Gauldal Utvikling KF

<b>Informasjon om selskapet</b>			
Selskapsform	Kommunalt foretak		
Organisasjonsnummer	991 729 364		
Stiftelsesdato	18.09.2006		
<b>Eiere og eiendeler</b>			
<b>Eiere:</b>	<b>Andel:</b>	<b>Innskutt kapital:</b>	
Midtre Gauldal kommune	100 %	0	
<b>Eventuelle datterselskaper</b>			
<b>Navn:</b>	<b>Eierandel:</b>		
<b>Vedtaksfestet mål (utdrag)</b>			
Utvikle, eie og forvalte grunn og lokaler for nærings- og boligutvikling i Midtre Gauldal.			
<b>Styresammensetning</b>			
Styreleder	Fratrådt		
Styremedlemmer	Fratrådt		
<b>Nøkkeltall</b>			
Regnskap (1000 kr)	2020	2021	2022
Driftsinntekter	4 554	4 376	9 570
Driftsresultat	1 615	1 182	4 913
Resultat før skatt	181	- 811	-459
Sum egenkapital (EK)	10 196	9 386	8 927
<b>Formålet med eierskapet</b>			
Opprettet for å kjøpe og utvikle eiendom etter Block Watnes avvikling i Midtre Gauldal kommune.			
<b>Kommunens vurdering og eierstrategi</b>			
Kommunestyret vedtok den 15.06.23 at foretaket legges ned. Det pågår for tiden en prosess med å legge ned og utrede hvordan oppgavene skal ivaretas.			
<b>Kommunens krav til avkastning og utbytte</b>			
Avkastning	Ikke aktuelt.		
Utbytte	Ikke aktuelt.		

## 2.2 Interkommunale selskap

### 2.2.1 Remidt IKS

Informasjon om selskapet		
Selskapsform	Interkommunalt selskap	
Organisasjonsnummer	975 936 333	
Stiftelsesdato	06.11.1995	
Eiere og eiendeler		
Eiere:	Andel:	Innskutt kapital:
Kristiansund kommune	18,90 %	Totalt 0
Orkland kommune	14,00%	
Melhus kommune	12,80%	
Skaun kommune	6,40%	
Sunndal kommune	5,50%	
Oppdal kommune	5,40%	
<b>Midtre Gauldal kommune</b>	<b>4,80%</b>	
Heim kommune	4,80%	
Surnadal kommune	4,60%	
Averøy kommune	4,60%	
Frøya kommune	3,90%	
Hitra kommune	3,90%	
Aure kommune	2,80%	
Tingvoll kommune	2,40%	
Rennebu kommune	1,90%	
Smøla kommune	1,70%	
Rindal kommune	1,60%	
Eventuelle datterselskaper		
Navn:	Eierandel:	
Vedtaksfestet mål		
<p>Selskapets formål er på vegne av eierkommunene og i henhold til delegasjon å utføre den forvaltningsmyndighet og de oppgaver som eierkommunene har i tilknytning til innsamling, transport, behandling og omsetning av avfall/slam og alt som naturlig hører med til dette i eierkommunene, samt delta i eller etablere andre selskaper til utøvelse av virksomheten innenfor denne formålsangivelse. Selskapet er tildelt enerett innenfor avfallsområdet og har ikke erverv som formål. Selskapet kan også utføre forvaltningsoppgaver for eierkommunene på andre områder. I tillegg til dette formålet skal selskapet søke å redusere avfallsmengdene, utnytte ressursene i avfallet og behandle avfallet på en måte som fullt ut tilfredsstiller miljømessige krav som myndighetene stiller.</p>		
Styresammensetning		
Styreleder	Marita Boxaspen Ohrstrand	
Styremedlemmer	Ola Rognskog (nestleder), Ivar Konrad Gangås, Anna Therese Flatmo, Jon Røstum, Ragnar Martin Opøien, Mona Kristin Pedersen	
Nøkkeltall		

Regnskap (1000 kr)	2020	2021	2022
Driftsinntekter	317 678	329 272	367 288
Driftsresultat	4 044	5 807	11 524
Resultat før skatt	2 416	4 46	8 807
Sum egenkapital (EK)	99 770	104 221	111 050
Kommunens ideelle andel EK	4 789	5 003	5 330
<b>Formålet med eierskapet</b>			
Sørge for kostnadseffektiv og miljøsjikker håndtering av innsamlet husholdningsavfall. Ønske om å oppnå stordriftsfordeler.			
<b>Kommunens vurdering og eierstrategi</b>			
Selskapet er et nyttig verktøy for eierkommunenes avfallshåndtering. Selskapet skal bidra til å holde prisene på avfallshåndtering på lavest mulig nivå. Kommunestyret bør ha en aktiv rolle ved den årlige behandlingen av renovasjonsgebyrene. Innspill til endringer av renovasjonsordninger kan spilles inn til selskapet via representantskapet.			
<b>Kommunens krav til avkastning og utbytte</b>			
Avkastning	Selskapet bør være selvfinansierende.		
Utbytte	Ikke aktuelt.		

## 2.2.2 Gauldal Brann og Redning IKS

<b>Informasjon om selskapet</b>			
Selskapsform	Interkommunalt selskap		
Organisasjonsnummer	989 516 191		
Stiftelsesdato	22.11.2005		
<b>Eiere og eiendeler</b>			
<b>Eiere:</b>	<b>Andel:</b>	<b>Innskutt kapital:</b>	
Melhus kommune	70,00%	Totalt 3 841	
Midtre Gauldal kommune	30,00%		
<b>Eventuelle datterselskaper</b>			
<b>Navn:</b>	<b>Eierandel:</b>		
<b>Vedtaksfestet mål</b>			
Innfri de krav som Brannlovgivningen pålegger/delegasjon. Selskapet skal ha ansvar for og myndighet til å ivareta kommunenes forpliktelser etter gjeldende brannlovgivning. Den enkelte kommunes myndighet etter ovennevnte lov anses delegert til selskapet gjennom de respektive kommunestyrenes godkjenning av denne selskapsavtalen. Rammen for delegering omfatter ikke viktige og prinsipielle saker som etter loven skal avgjøres av kommunestyrene selv.			
<b>Styresammensetning</b>			
Styreleder	Torstein Rognes		
Styremedlemmer	Maria Langland Nyutstumo (nestleder), Geir Tore Midttømme, Jan Bjørge Vinsnesbakk, Siri Fossum		
<b>Nøkkeltall</b>			
Regnskap (1000 kr)	2020	2021	2022

Driftsinntekter	28 705	29 346	31 710
Driftsresultat	525	313	-1696
Resultat før skatt	339	166	-2 044
Sum egenkapital (EK)	6 549	6 715	4 672
Kommunens ideelle andel EK	1 965	2 015	1 402
<b>Formålet med eierskapet</b>			
Å sikre riktig og tilstrekkelig brann- og redningstjeneste for innbyggerne i Midtre Gauldal. Brannforebyggende aktiviteter inngår også.			
<b>Kommunens vurdering og eierstrategi</b>			
GBR er avgjørende for kvaliteten i brann- og redningstjenesten i Midtre Gauldal. Strategien er å fortsette deltakelsen i GBR forutsatt at kostnadene ikke er uforholdsmessig høye sammenlignet med andre brann- og redningstjenester. Som en av to eiere er det naturlig at kommunen har styrerepresentasjon.			
<b>Kommunens krav til avkastning og utbytte</b>			
Avkastning	0		
Utbytte	Ikke aktuelt.		



### 2.2.3 Interkommunalt arkiv Trøndelag IKS

Informasjon om selskapet		
Selskapsform	Interkommunalt selskap	
Organisasjonsnummer	971 375 965	
Stiftelsesdato	20.02.1995	
Eiere og eiendeler		
Eiere:	Andel:	Innskutt kapital:
Trøndelag fylkeskommune	18,96%	Mangler info
Steinkjer kommune	3,62%	
Stjørdal kommune	3,59%	
Levanger kommune	3,37%	
Orkland kommune	3,23%	
Melhus kommune	3,16%	
Namsos kommune	3,08%	
Verdal kommune	3,06%	
Malvik kommune	3,01%	
Ørland kommune	2,78%	
Indre Fosen kommune	2,77%	
Nærøysund kommune	2,67%	
Skaun kommune	2,56%	
Oppdal kommune	2,42%	
Inderøy kommune	2,40%	
<b>Midtre Gauldal kommune</b>	<b>2,33%</b>	
Heim kommune	2,32%	
Røros kommune	2,26%	
Frøya kommune	2,19%	
Hitra kommune	2,18%	
Åfjord kommune	2,09%	
Selbu kommune	2,08%	
Overhalla kommune	2,04%	
Frosta kommune	1,77%	
Rennebu kommune	1,75%	
Meråker kommune	1,73%	
Grong kommune	1,72%	
Snåsa kommune	1,66%	
Holtålen kommune	1,64%	
Os kommune	1,62%	
Lierne kommune	1,51%	
Høylandet kommune	1,48%	
Flatanger kommune	1,45%	
Osen kommune	1,41%	
Namsskogan kommune	1,40%	
Tydal kommune	1,38%	

Røyrvik kommune	1,31%		
<b>Eventuelle datterselskaper</b>			
<b>Navn:</b>		<b>Eierandel:</b>	
<b>Vedtaksfestet mål</b>			
<p>Formålet med selskapet er å legge forholdene til rette for eiernes rasjonelle, funksjonsdyktige og effektive gjennomføring av arkivlovens intensjoner og bestemmelser. Selskapet skal kunne fungere som arkivdepot for eiernes papirbaserte og elektroniske arkiver og sørge for at materialet blir gjort tilgjengelig for offentlig bruk, forskning og andre administrative og kulturelle formål. Selskapet skal kunne fungere som fylkesarkiv for deltakende fylkeskommuner. Selskapet er koordinator for privatarkiver i Trøndelag fylke og skal også kunne motta, oppbevare og tilgjengeliggjøre privatarkiver fra eierkommunene. Selskapet kan etter nærmere vedtak av styret prise visse tjenester og således ha egne inntekter. Tjenestene som kan prises skal i hovedsak være slike som ikke vil bli gitt til alle eierne, eller som eierne vil ha ulik etterspørsel etter, eller tjenester som faller utenfor arkivets hovedformål. Til gjennomføring av spesielle prosjekt utenom arkivets ordinære arbeidsoppgaver, blir det søkt finansiering mellom eierne eller andre som spesielt ønsker prosjektet gjennomført. Selskapet har anledning til å ta på seg konsulentoppdrag for andre, når oppdragsgiver betaler for tjenesten og det ikke går ut over arkivets hovedoppgaver.</p>			
<b>Styresammensetning</b>			
Styreleder	Petter Lindseth		
Styremedlemmer	Marit Knutshaug Ervik (nestleder), Liv Marit Hovdal, Bjørn Ståle Aalberg, Tone Stakvik		
<b>Nøkkeltall</b>			
<b>Regnskap (1000 kr)</b>	<b>2020</b>	<b>2021</b>	<b>2022</b>
Driftsinntekter	Mangler tall	Mangler tall	Mangler tall
Driftsresultat			
Resultat før skatt			
Sum egenkapital (EK)			
Kommunens ideelle andel EK			
<b>Formålet med eierskapet</b>			
Sikre at Midtre Gauldal kommune oppfyller arkivlovens krav og regler. Kommunen skal dra nytte av den arkivfaglige kompetansen til selskapet.			
<b>Kommunens vurdering og eierstrategi</b>			
IKA Trøndelag gir tjenester som kommunen selv ikke klarer å gi. Selskapet gir veiledning i arkivfaglige spørsmål. Strategien er fortsatt eierskap, samt at kommunen skal benytte selskapet som depotinstitusjon for kommunens eldre papirarkiv og elektroniske arkiv.			
<b>Kommunens krav til avkastning og utbytte</b>			
Avkastning	0		
Utbytte	Ikke aktuelt.		

## 2.2.4 Konsek Trøndelag IKS

Informasjon om selskapet		
Selskapsform	Interkommunalt selskap	
Organisasjonsnummer	988 799 475	
Stiftelsesdato	18.01.2005	
Eiere og eiendeler		
Eiere:	Andel:	Innskutt kapital:
Trøndelag fylkeskommune	28,00%	Totalt 2 500
Stjørdal kommune	6,00%	
Steinkjer kommune	6,00%	
Melhus kommune	5,00%	
Namsos kommune	5,00%	
Orkland kommune	5,00%	
Levanger kommune	5,00%	
Indre Fosen kommune	4,00%	
Malvik kommune	4,00%	
Ørland kommune	4,00%	
Verdal kommune	4,00%	
Skaun kommune	2,00%	
Inderøy kommune	2,00%	
<b>Midtre Gauldal kommune</b>	<b>2,00%</b>	
Frøya kommune	1,00%	
Røyrvik kommune	1,00%	
Snåsa kommune	1,00%	
Høylandet kommune	1,00%	
Selbu kommune	1,00%	
Lierne kommune	1,00%	
Leka kommune	1,00%	
Frosta kommune	1,00%	
Osen kommune	1,00%	
Namsskogan kommune	1,00%	
Tydal kommune	1,00%	
Heim kommune	1,00%	
Åfjord kommune	1,00%	
Hitra kommune	1,00%	
Overhalla kommune	1,00%	
Meråker kommune	1,00%	
Grong kommune	1,00%	
Flatanger kommune	1,00%	
Eventuelle datterselskaper		
Navn:	Eierandel:	

<b>Vedtaksfestet mål</b>			
Levere sekretariattjenester for kontrollutvalg for deltakerne i tråd med gjeldende lov og forskrift. Selskapet kan kun drive annen virksomhet, herunder å danne andre selskaper og sammenslutninger, når dette har til hensikt å fremme hovedformålet.			
<b>Styresammensetning</b>			
Styreleder	Randi Dille		
Styremedlemmer	Inga Johanne Balstad (nestleder), Hans Kristian Norset, Trude Cathrine Tevik Gulbrandsen, Kjetil Klepp, Erik Sverresson Seem, Einar Sandlund		
<b>Nøkkeltall</b>			
<b>Regnskap (1000 kr)</b>	<b>2020</b>	<b>2021</b>	<b>2022</b>
Driftsinntekter	8 260	9 853	10 054
Driftsresultat	-657	233	-613
Resultat før skatt	-536	280	-518
Sum egenkapital (EK)	8 008	8 488	7 970
Kommunens ideelle andel EK	160	170	159
<b>Formålet med eierskapet</b>			
Å legge til rette for at kontrollutvalget kan utføre sine lovfestede oppgaver.			
<b>Kommunens vurdering og eierstrategi</b>			
Kommunen er fornøyd med dagens organisering og måten selskapet utfører sine oppgaver. Strategien vil være å fortsatt bidra til at selskapet kan utføre sine oppgaver på en kompetent og effektiv måte.			
<b>Kommunens krav til avkastning og utbytte</b>			
Avkastning	0		
Utbytte	Ikke aktuelt.		

## 2.2.5 Midt-Norge 110-sentral IKS

Informasjon om selskapet		
Selskapsform	Interkommunalt selskap	
Organisasjonsnummer	916 484 496	
Stiftelsesdato	17.12.2015	
Eiere og eiendeler		
Eiere:	Andel:	Innskutt kapital:
Trondheim kommune	60,92%	Totalt 0
Orkland kommune	5,47%	
Melhus kommune	4,99%	
Malvik kommune	4,23%	
Ørland kommune	3,08%	
Indre Fosen kommune	3,01%	
Skaun kommune	2,48%	
Oppdal kommune	2,10%	
<b>Midtre Gauldal kommune</b>	<b>1,88%</b>	
Heim kommune	1,81%	
Røros kommune	1,69%	
Frøya kommune	1,53%	
Hitra kommune	1,50%	
Åfjord kommune	1,29%	
Selbu kommune	1,23%	
Rennebu kommune	0,75%	
Rindal kommune	0,61%	
Holtålen kommune	0,61%	
Os kommune	0,58%	
Tydal kommune	0,24%	
Eventuelle datterselskaper		
Navn:	Eierandel:	
Vedtaksfestet mål		
<p>Selskapets formål er å dekke deltakernes plikter knyttet til brann- og eksplosjonsvernlovens § 16 Nødalarmringssentral, med plikt om tilknytning til en sentral for mottak av meldinger om branner og andre ulykker innenfor en fastsatt region. Oppgavene er å kunne opprettholdekommunikasjon med den som melder ulykken, mottak og registrering av nødmeldinger, alarmering av mannskaper og kommunikasjon med innsatsstyrkene, samt samordning med nødalarmringssentralene for helse og politi. Dimensjonering av 110-sentralen tar utgangspunkt i en gjennomført risiko- og sårbarhetsanalyse for deltakernes region. Det overordnede målet med en felles nødalarmringssentral er å utvide tjenestetilbudet og kvaliteten på de tjenester som leveres i hele regionen, med spesiellfokus på bedre felles nytte av spesialressurser, rådgivning og spesialkompetanse som sentralen har. Sentralen er også den rådgivende nødalarmringssentralen for Farlig gods nord for Dovre. Samarbeidet skal sikre alarmering og utkalling av tilstrekkelig innsatsstyrke og overordnet vakt etter mottak av nødmelding, samt sikre best mulig støtte, informasjon, og samordning til innsatsstyrke, stab og relevant ledelse. Selskapsavtalen skal gi samme tjenestenivå hos alle deltakerne. En deltaker</p>		

skal i tillegg ha anledning til å få levert tjenester utover dette nivået, mot kostnadsdekkende godtgjørelse til selskapet. Selskapet kan påta seg andre arbeidsoppgaver, men det forutsetter at dette ikke påvirker selskapets hovedfunksjon og leveranse.

#### Styresammensetning

Styreleder	Michael Jan Momyr
Styremedlemmer	Hilde Aunvåg (nestleder), Jostein Grimstad, Håvard Bye, Anna-Karin Hermansen, Guri Heggem, Frank Hansen

#### Nøkkeltall

Regnskap (1000 kr)	2020	2021	2022
Driftsinntekter	Mangler tall	Mangler tall	Mangler tall
Driftsresultat			
Resultat før skatt			
Sum egenkapital (EK)			
Kommunens ideelle andel EK			

#### Formålet med eierskapet

Sikre at Midtre Gauldal kommune oppfyller lovens krav og regler. Sikre et fagkompetent miljø og tilstrekkelig kapasitet.

#### Kommunens vurdering og eierstrategi

Det er viktig å sikre at egenkapitalen er på et forsvarlig nivå. Driften må være nøktern.

#### Kommunens krav til avkastning og utbytte

Avkastning	0
Utbytte	Ikke aktuelt.

## 2.3 Samvirkeforetak (SA)

### 2.3.1 Driv HMS SA

<b>Informasjon om selskapet</b>			
Selskapsform	Samvirkeforetak		
Organisasjonsnummer	971 575 271		
Stiftelsesdato	17.03.1997		
<b>Eiere og eiendeler</b>			
<b>Eiere:</b>	<b>Andel:</b>	<b>Innskutt kapital:</b>	
Samvirkeforetak er basert på medlemskap, ikke eierskap.			
<b>Eventuelle datterselskaper</b>			
<b>Navn:</b>	<b>Eierandel:</b>		
<b>Vedtaksfestet mål</b>			
Utføre bedriftshelsetjeneste for medlemsvirksomhetene etter bestemmelser i Arbeidsmiljøloven og tilhørende forskrifter. Foretaket kan også drive annen virksomhet relatert til hovedformålet.			
<b>Styresammensetning</b>			
Styreleder	Terese Guldborg Norheim		
Styremedlemmer	Per Ivar Wold (nestleder), Odd Eilert Jønsson, Magni Rise Stølen		
<b>Nøkkeltall</b>			
Regnskap (1000 kr)	2020	2021	2022
Driftsinntekter	4 570	4 875	5 032
Driftsresultat	-13	406	8
Resultat før skatt	10	433	40
Sum egenkapital (EK)	831	1 264	1 305
Kommunens ideelle andel EK			
<b>Formålet med eierskapet</b>			
Ivareta kommunens lovfestede krav om å ha en bedriftshelsetjeneste for sine ansatte.			
<b>Kommunens vurdering og eierstrategi</b>			
Foretaket drives på en måte kommunen er fornøyd med. Strategien er å følge opp gjennom konstruktive tilbake meldinger og støtte til daglig leder. Dette innebærer at det er ønskelig at kommunen har plass i styret.			
<b>Kommunens krav til avkastning og utbytte</b>			
Avkastning	>0		
Utbytte	Ikke aktuelt.		

### 2.3.2 Revisjon Midt-Norge SA

<b>Informasjon om selskapet</b>			
Selskapsform	Samvirkeforetak		
Organisasjonsnummer	919 902 310		
Stiftelsesdato	28.08.2017		
<b>Eiere og eiendeler</b>			
<b>Eiere:</b>	<b>Andel:</b>	<b>Innskutt kapital:</b>	
Samvirkeforetak er basert på medlemskap, ikke eierskap.			
<b>Eventuelle datterselskaper</b>			
<b>Navn:</b>	<b>Eierandel:</b>		
<b>Vedtaksfestet mål</b>			
Revisjon av de kommuner og fylkeskommuner som har medlemskap i foretaket, i tråd med den til enhver tid gjeldende kommunelov.			
<b>Styresammensetning</b>			
Styreleder	Hans Svein Urdahl Wendelbo		
Styremedlemmer	Elin Rodum Agdestein (nestleder), Torbjørn Måsøval, Anne Birgitte Steinsli Sklet, Oddvar Fossum, Arve Gausen		
<b>Nøkkeltall</b>			
Regnskap (1000 kr)	2020	2021	2022
Driftsinntekter	46 582	46 943	48 013
Driftsresultat	3 119	-5 404	-5 206
Resultat før skatt	3 664	-5 151	-4 943
Sum egenkapital (EK)	34 735	30 159	25 154
Kommunens ideelle andel EK			
<b>Formålet med eierskapet</b>			
Sikre et kompetansemiljø som ivaretar kommunens behov for revisjonstjenester.			
<b>Kommunens vurdering og eierstrategi</b>			
Det er ikke aktuelt å konkurransetsette revisjonstjenesten. Å delta i et samarbeid med andre kommuner om denne typen tjeneste vurderes å være det mest hensiktsmessige. Selskapets egenkapital skal stå i forhold til risikoen.			
<b>Kommunens krav til avkastning og utbytte</b>			
Avkastning	>0		
Utbytte	Ikke aktuelt.		



### 2.3.3 Forsetmo vassverk SA

<b>Informasjon om selskapet</b>			
Selskapsform	Samvirkeforetak		
Organisasjonsnummer	970 187 618		
Stiftelsesdato	01.01.1984		
<b>Eiere og eiendeler</b>			
<b>Eiere:</b>	<b>Andel:</b>	<b>Innskutt kapital:</b>	
Samvirkeforetak er basert på medlemskap, ikke eierskap.			
<b>Eventuelle datterselskaper</b>			
<b>Navn:</b>	<b>Eierandel:</b>		
<b>Vedtaksfestet mål</b>			
Skaffe vann til skole, kommunale bygg, gårdsbruk, forretningslokale, samfunnshus, private husholdninger og andre forbrukere i området Forsetmoen, og ellers så langt det kan skje forsvarlig i tilliggende omegn.			
<b>Styresammensetning</b>			
Styreleder	Per Forsetlund		
Styremedlemmer	Morten Hermo (nestleder), Arvid Sagen, Leif Magne Hegseth, Joar Hindbjørgen Engesmo		
<b>Nøkkeltall</b>			
Regnskap (1000 kr)	2020	2021	2022
Driftsinntekter	Mangler tall	Mangler tall	Mangler tall
Driftsresultat			
Resultat før skatt			
Sum egenkapital (EK)			
Kommunens ideelle andel EK			
<b>Formålet med eierskapet</b>			
Å sikre vannforsyning til kommunale bygg, og innbyggerne.			
<b>Kommunens vurdering og eierstrategi</b>			
Eierskapet er nødvendig for å sikre innflytelse og kontroll når det gjelder vannforsyning til kommunale bygg/grunnleggende infrastruktur. Strategien er å legge til rette for at selskapet også i framtida kan distribuere vann med god vannkvalitet.			
<b>Kommunens krav til avkastning og utbytte</b>			
Avkastning	>0		
Utbytte	Ikke aktuelt.		

### 2.3.4 Biblioteksentralen SA

<b>Informasjon om selskapet</b>			
Selskapsform	Samvirkeforetak		
Organisasjonsnummer	910 568 183		
Stiftelsesdato	04.02.1952		
<b>Eiere og eiendeler</b>			
<b>Eiere:</b>	<b>Andel:</b>	<b>Innskutt kapital:</b>	
Samvirkeforetak er basert på medlemskap, ikke eierskap.			
<b>Eventuelle datterselskaper</b>			
<b>Navn:</b>	<b>Eierandel:</b>		
Bs Undervisning AS	100 %		
Bs Eiendom Ab20 AS	100 %		
Bs E-Bok AS	100 %		
Norsk Bibliotektransport AS	100 %		
<b>Vedtaksfestet mål</b>			
Være et serviceorgan for alle typer offentlige biblioteker. Biblioteksentralen har til oppgave å være hovedleverandør av produkter og tjenester til biblioteker og lignende institusjoner. I tillegg kan Biblioteksentralen delta i/etablere virksomhet med det formål å betjene det totale bok-, informasjon- og kunnskapsmarkedet. Biblioteksentralen skal drives etter vanlige bedriftsøkonomiske prinsipper, slik at det skapes økonomisk trygghet og utviklingsmuligheter og slik at andelseiernes interesser ivaretas på beste måte.			
<b>Styresammensetning</b>			
Styreleder	Torger Ødegaard		
Styremedlemmer	Gunn Berit Gjerde (nestleder), Elin Broen, Claus Alexander Johannesen, Silvija Seres, Per Morten Ekerhovd, Jannicke Røglar		
<b>Nøkkeltall</b>			
Regnskap (1000 kr)	2020	2021	2022
Driftsinntekter	153 769	162 589	178 338
Driftsresultat	-8 063	-13 597	-18 255
Resultat før skatt	4 686	-2712	-630
Sum egenkapital (EK)	282 579	279 867	279 237
Kommunens ideelle andel EK			
<b>Formålet med eierskapet</b>			
Å støtte kommunens bibliotek i sin aktivitet og tilgang på bøker.			
<b>Kommunens vurdering og eierstrategi</b>			
Eierandelen utgjør ingen vesentlighet. Kommunen beholder sin andel.			
<b>Kommunens krav til avkastning og utbytte</b>			
Avkastning	>0		
Utbytte	Ikke aktuelt.		

### 2.3.5 Singsås vassverk SA

<b>Informasjon om selskapet</b>			
Selskapsform	Samvirkeforetak		
Organisasjonsnummer	970 547 614		
Stiftelsesdato	01.01.1985		
<b>Eiere og eiendeler</b>			
<b>Eiere:</b>	<b>Andel:</b>	<b>Innskutt kapital:</b>	
Samvirkeforetak er basert på medlemskap, ikke eierskap.			
<b>Eventuelle datterselskaper</b>			
<b>Navn:</b>	<b>Eierandel:</b>		
<b>Vedtaksfestet mål</b>			
Forsyne andelseierne med vatn til husbruk, gårdsbruk, bedrifter, statlige- og kommunale bygg og institusjoner og annet bruk så langt det er forsvarlig. Vatnet skal til enhver tid tilfredsstillende det offentlige krav til kvalitet og kvantitet. Enhver utbygging må skje innen økonomiske forsvarlige rammer.			
<b>Styresammensetning</b>			
Styreleder	Jon Hallvard Singsaas		
Styremedlemmer	Per Inge Singsaas (nestleder), Roger Aunmo, Per Ingar Almås, Øystein Digre		
<b>Nøkkeltall</b>			
<b>Regnskap (1000 kr)</b>	<b>2020</b>	<b>2021</b>	<b>2022</b>
Driftsinntekter	Mangler tall	Mangler tall	Mangler tall
Driftsresultat			
Resultat før skatt			
Sum egenkapital (EK)			
Kommunens ideelle andel EK			
<b>Formålet med eierskapet</b>			
Å sikre vannforsyning til kommunale bygg, og innbyggerne.			
<b>Kommunens vurdering og eierstrategi</b>			
Eierskapet er nødvendig for å sikre innflytelse og kontroll når det gjelder vannforsyning til kommunale bygg/grunnleggende infrastruktur. Strategien er å legge til rette for at selskapet også i framtida kan distribuere vann med god vannkvalitet.			
<b>Kommunens krav til avkastning og utbytte</b>			
Avkastning	>0		
Utbytte	Ikke aktuelt.		

## 2.4 Akjeselskap

### 2.4.1 Norservice Holding AS

<b>Informasjon om selskapet</b>					
Selskapsform	Aksjeselskap				
Organisasjonsnummer	917 393 222				
Stiftelsesdato	17.03.1961				
<b>Eiere og eiendeler</b>					
<b>Eiere:</b>	<b>Andel:</b>	<b>Innskutt kapital:</b>			
LHL Trondheim Syd	30,00%	Totalt 113			
<b>Midtre Gauldal kommune</b>	<b>10,00%</b>				
Norservice Holding AS	10,00%				
Trondheim Revmatikerforening	8,00%				
Ukjent aksjonær	6,80%				
Norges handikapforbund	6,00%				
HLF Trondheim	5,60%				
Sparebank 1 Smn	5,20%				
Nasjonalforeningen for Folkehelsen	4,00%				
Norsk Folkehjelp Trondheim	4,00%				
Cerebral Parese Foreningen Avd.Trøndelag	3,20%				
Norges Blindedeforbund Sør-trøndelag	3,20%				
Malvik kommune	1,60%				
Andre	2,40%				
<b>Eventuelle datterselskaper</b>					
<b>Navn:</b>	<b>Eierandel:</b>				
<b>Vedtaksfestet mål</b>					
Bidra til å skape grunnlag for sysselsetting av yrkeshemmede i henhold til gjeldende regelverk. Som ledd i dette formål skal selskapet eie, forvalte og leie ut faste eiendommer til selskaper innen samme konsern, samt eie aksjer i disse selskapene. Selskapets virksomhet skal ledes etter forretningsmessige prinsipper.					
<b>Styresammensetning</b>					
Styreleder	Jan Pedersen				
Styremedlemmer	Gunnar Ivan Størseth (nestleder), Roar Aspen, Sidsel Rian				
<b>Nøkkeltall</b>					
<b>Regnskap (1000 kr)</b>	<b>2020</b>	<b>2021</b>	<b>2022</b>		
Driftsinntekter	4 027	1 338	800		
Driftsresultat	-1 136	-1 955	-890		
Resultat før skatt	-1 786	-1 959	-890		
Sum egenkapital (EK)	3 538	1 579	689		

Kommunens ideelle andel EK			
<b>Formålet med eierskapet</b>			
Historisk begrunnelse – se vedtaksfestet mål. Det er nå igangsatt en prosess for overføring av selskapet til en aktør, dvs. en avvikling en avvikling av holdingselskap.			
<b>Kommunens vurdering og eierstrategi</b>			
Kommunen har ikke lenger behov for dette eierskapet, og det arbeides for å sikre kommunens verdier. Selskapet er meldt oppløst 25.07.2023.			
<b>Kommunens krav til avkastning og utbytte</b>			
Avkastning	>0		
Utbytte	>0		

## 2.4.2 Runa Holding AS

<b>Informasjon om selskapet</b>			
Selskapsform	Aksjeselskap		
Organisasjonsnummer	929 368 010		
Stiftelsesdato	24.05.2022		
<b>Eiere og eiendeler</b>			
<b>Eiere:</b>	<b>Andel:</b>	<b>Innskutt kapital:</b>	
Midtre Gauldal kommune	100 %	350	
<b>Eventuelle datterselskaper</b>			
<b>Navn:</b>	<b>Eierandel:</b>		
Runa Eiendomsselskap AS	100 %		
Runa Vekst AS	100 %		
Runa kompetanse AS	100 %		
<b>Vedtaksfestet mål</b>			
<p>Å eie aksjer i selskap som skal skape arbeidsplasser tilpasset personer med redusert arbeidsevne og/eller selskap som har til formål å medvirke til yrkesmessig innføring til det ordinære arbeidsmarkedet. Selskapet kan også direkte eller ved eierskap i andre selskaper erverve, eie og drive med utleie av eiendom som i hovedsak skal benyttes i virksomhet som beskrevet ovenfor. Selskapet kan selge tjenester til selskap og øvrige tiltak med det formål som fremgår ovenfor. Selskapet har ikke erverv til formål. Selskapet kan ikke utdele aksjeutbytte, erverve egne aksjer, gjennomføre kapitalnedsettelse med utdeling til aksjeeierne, eller på annen måte direkte eller indirekte foreta utdelinger til selskapets aksjonærer. Eventuelt overskudd som genereres gjennom virksomheten og selskapets eierskap i andre selskaper skal anvendes til realisering av selskapets, og underliggende selskaps formål. Ved avvikling av selskapet skal eventuelle gjenværende midler benyttes på tilsvarende måte, uten utdeling til aksjonærene. Aksjeinnskudd i form av kontantinnskudd gjort av aksjonærene kan ved avvikling tilbakebetales til aksjonærene.</p>			
<b>Styresammensetning</b>			
Styreleder	Aina Midthjell Reppe		
Styremedlemmer	Egil Joar Skjærvold, Odd Vårvik, Asle Herreskilbred, Robert Laache		
<b>Nøkkeltall</b>			
<b>Regnskap (1000 kr)</b>	<b>2020</b>	<b>2021</b>	<b>2022</b>
Driftsinntekter	Ikke stiftet	Ikke stiftet	0
Driftsresultat			-16
Resultat før skatt			-16
Sum egenkapital (EK)			398
Kommunens ideelle andel EK			
<b>Formålet med eierskapet</b>			
<p>Å bidra til å skape arbeidsplasser tilpasset personer med redusert arbeidsevne og/eller å medvirke til yrkesmessig innføring til det ordinære arbeidsmarkedet.</p>			
<b>Kommunens vurdering og eierstrategi</b>			
<p>Gjennom dette eierskapet bidrar kommunen aktivt med å forebygge at omfanget på utenforskapet øker. Videre at oppgaver som ikke naturlig ligger til den kommunale organisasjonen å utføre kan bli gjort. Strategien videre er å bidra til at selskapets aktivitet kan opprettholdes og videreutvikles.</p>			
<b>Kommunens krav til avkastning og utbytte</b>			

Avkastning	>0
Utbytte	0

### 2.4.3 Kommunekraft AS

<b>Informasjon om selskapet</b>			
Selskapsform	Aksjeselskap		
Organisasjonsnummer	866 818 452		
Stiftelsesdato	28.04.2023		
<b>Eiere og eiendeler</b>			
<b>Eiere:</b>	<b>Andel:</b>	<b>Innskutt kapital:</b>	
Flere, se proff.no Midtre Gauldal kommune	0,313 %	Totalt 320	
<b>Eventuelle datterselskaper</b>			
<b>Navn:</b>	<b>Eierandel:</b>		
<b>Vedtaksfestet mål</b>			
Formidle aksjeeiernes disponible kraft, herunder konsesjonskraft, og drive annen virksomhet tilknyttet slik formidling.			
<b>Styresammensetning</b>			
Styreleder	Kjell Idar Juvik		
Styremedlemmer	Sigrid Brattabø Handegard, Stian Brekkvassmo, Anne Kristin Førde, Kari Anita Furunes		
<b>Nøkkeltall</b>			
<b>Regnskap (1000 kr)</b>	<b>2020</b>	<b>2021</b>	<b>2022</b>
Driftsinntekter	1 789	2 298	2 324
Driftsresultat	-319	-762	88
Resultat før skatt	-316	-762	91
Sum egenkapital (EK)	2 004	1 243	1334
Kommunens ideelle andel EK			
<b>Formålet med eierskapet</b>			
Formålet er uklart.			
<b>Kommunens vurdering og eierstrategi</b>			
Formålet med eierskapet må avklares og vurderes opp mot kommunens eierstrategi.			
<b>Kommunens krav til avkastning og utbytte</b>			
Avkastning	>0		
Utbytte	0		



#### 2.4.4 Budal flerbrukshus AS

<b>Informasjon om selskapet</b>			
Selskapsform	Aksjeselskap		
Organisasjonsnummer	914 490 200		
Stiftelsesdato	04.11.2014		
<b>Eiere og eiendeler</b>			
<b>Eiere:</b>	<b>Andel:</b>	<b>Innskutt kapital:</b>	
<b>Midtre Gauldal kommune</b>	<b>65,876 %</b>	Totalt 50	
Budal samfunnshus	34,124 %		
<b>Eventuelle datterselskaper</b>			
<b>Navn:</b>	<b>Eierandel:</b>		
<b>Vedtaksfestet mål</b>			
Bygge, eie og drive flerbrukshus i Budalen, Midtre Gauldal kommune. Flerbrukshuset skal nyttes til skolelokaler, barnehage og samfunnshus for Budalen og utleie til næringsdrivende. Det legges vekt på full utnyttelse av arealene og omdisponering av arealbruk gjøres så snart slike behovsendringer er klarlagt.			
<b>Styresammensetning</b>			
Styreleder	Jens Olav Hov		
Styremedlemmer	Odd Vårvik, Torgeir Moen, Janne Eggen Storlimo, Toril Haueng		
<b>Nøkkeltall</b>			
<b>Regnskap (1000 kr)</b>	<b>2020</b>	<b>2021</b>	<b>2022</b>
Driftsinntekter	186	23	174
Driftsresultat	45	-116	37
Resultat før skatt	39	-119	33
Sum egenkapital (EK)	374	255	288
Kommunens ideelle andel EK	246	168	190
<b>Formålet med eierskapet</b>			
Sikre hensiktsmessige lokaler for skole- og barnehagedrift i Budalen.			
<b>Kommunens vurdering og eierstrategi</b>			
Det er dialog mellom styret og kommune om økonomien i selskapet, og hvordan man kan sikre både en bærekraftig økonomi over tid og effektiv byggforvaltning for kommunen. Ulike modeller kan være aktuelle som alternativ til dagens organisering. Det vil komme sak til politisk nivå på dette.			
<b>Kommunens krav til avkastning og utbytte</b>			
Avkastning	>0		
Utbytte	0		

## 2.4.5 Midt Energi AS

<b>Informasjon om selskapet</b>			
Selskapsform	Aksjeselskap		
Organisasjonsnummer	977 205 719		
Stiftelsesdato	16.12.1996		
<b>Eiere og eiendeler</b>			
<b>Eiere:</b>	<b>Andel:</b>	<b>Innskutt kapital:</b>	
Midtre Gauldal kommune	100 %	6 432	
<b>Eventuelle datterselskaper</b>			
<b>Navn:</b>	<b>Eierandel:</b>		
Midt IT AS	100 %		
Gauldal Renewable Energy AS	100 %		
Midt Elektro AS	100 %		
<b>Vedtaksfestet mål</b>			
Energiproduksjon, energisalg, installasjonsvirksomhet, handel og annen virksomhet som står i forbindelse med dette, videre også på samme grunnlag å foreta investeringer herunder i faste eiendommer samt delta som aksjonær eller på annen måte i andre foretak.			
<b>Styresammensetning</b>			
Styreleder	Snorre Glørstad		
Styremedlemmer	Ragnhild Gurine Åsrønning, Jo Aunøien, Lena Krehic, Øystein Digre		
<b>Nøkkeltall</b>			
Regnskap (1000 kr)	2020	2021	2022
Driftsinntekter	75 078	123 055	126 467
Driftsresultat	-6 449	1 461	-7 601
Resultat før skatt	-6 304	1 382	-7 707
Sum egenkapital (EK)	102 235	108 184	108 183
Kommunens ideelle andel EK	102 235	108 184	108 183
<b>Formålet med eierskapet</b>			
Sikre arbeidsplasser og næringsvirksomhet i kommunen.			
<b>Kommunens vurdering og eierstrategi</b>			
Selskapet er en sentral næringsaktør i kommunen, og eierskapet bør opprettholdes for å sikre arbeidsplasser i kommunen.			
<b>Kommunens krav til avkastning og utbytte</b>			
Avkastning	Resultat før skatt > 4 % av egenkapital		
Utbytte	2 % av egenkapital		

## 2.4.6 Trønderenergi AS

<b>Informasjon om selskapet</b>			
Selskapsform	Aksjeselskap		
Organisasjonsnummer	980 417 824		
Stiftelsesdato	06.07.1998		
<b>Eiere og eiendeler</b>			
<b>Eiere:</b>	<b>Andel:</b>	<b>Innskutt kapital:</b>	
Flere. Se proff.no. Midtre Gauldal kommune	3,173 %	Totalt 1 976 901	
<b>Eventuelle datterselskaper</b>			
<b>Navn:</b>	<b>Eierandel:</b>		
Flere. Se proff.no.			
<b>Vedtaksfestet mål</b>			
Produsere, overføre, fordele og omsette energi, bygge og drive anlegg for slik virksomhet, delta i annen delvirksomhet i forbindelse med denne virksomheten herunder annen forretningsmessig utnyttning av anlegg og teknologi, eie og delta i andre selskaper innen rammen av virksomheten.			
<b>Styresammensetning</b>			
Styreleder	Odd Inge Mjøen		
Styremedlemmer	Morten Bostad, Dag Olav Løseth, Ingjerd Astad, Kirsti Johanne Welander, Ove Vollan, Hanne Wigum		
<b>Nøkkeltall</b>			
Regnskap (1000 kr)	2020	2021	2022
Driftsinntekter	642 253	1 519 034	1 308 135
Driftsresultat	424 705	650 598	1 446 341
Resultat før skatt	429 627	419 976	1 440 980
Sum egenkapital (EK)	4 647 059	5 292 019	7 412 739
Kommunens ideelle andel EK	147 451	167 916	235 206
<b>Formålet med eierskapet</b>			
Finansiell investering			
<b>Kommunens vurdering og eierstrategi</b>			
Kommunen kan ha behov for å frigjøre kapital til egenkapital eller alternativ plassering. Det er aktuelt å vurdere muligheten for å selge kommunens andel til riktig pris.			
<b>Kommunens krav til avkastning og utbytte</b>			
Avkastning	Resultat før skatt > 5 % av egenkapital		
Utbytte	Totalt 200 millioner per år (6,67 mill. kr. for midtre Gauldal kommune)		

## 2.4.7 Gaula senter AS

<b>Informasjon om selskapet</b>	
Selskapsform	Aksjeselskap
Organisasjonsnummer	987 869 267
Stiftelsesdato	03.12.2004
<b>Eiere og eiendeler</b>	

<b>Eiere:</b>	<b>Andel:</b>	<b>Innskutt kapital:</b>	
<b>Midtre Gauldal Utvikling KF</b>	<b>35,714 %</b>	Totalt 7 000	
Salvesen og Thams Eiendom AS	28,571 %		
Inntre Kjelstad AS	21,429 %		
<b>Midtre Gauldal kommune</b>	<b>14,286 %</b>		
<b>Eventuelle datterselskaper</b>			
<b>Navn:</b>		<b>Eierandel:</b>	
<b>Vedtaksfestet mål</b>			
Kjøp, salg, oppføring og drift av fast eiendom.			
<b>Styresammensetning</b>			
Styreleder	Bjørn Hovstad		
Styremedlemmer	Håvard Døhl, Torkil Leinum, Yngve Bakken, Aina Midthjell Reppe		
<b>Nøkkeltall</b>			
<b>Regnskap (1000 kr)</b>	<b>2020</b>	<b>2021</b>	<b>2022</b>
Driftsinntekter	3 290	3 414	3 675
Driftsresultat	503	519	494
Resultat før skatt	222	290	200
Sum egenkapital (EK)	12 471	12 698	12 854
Kommunens ideelle andel EK	6 236	6 349	6 427
<b>Formålet med eierskapet</b>			
Opprinnelig å sikre etablering av mattilsynet på Støren.			
<b>Kommunens vurdering og eierstrategi</b>			
Vurder muligheten for å selge kommunens andel til riktig pris.			
<b>Kommunens krav til avkastning og utbytte</b>			
Avkastning	Resultat før skatt > 4 % av egenkapital		
Utbytte	2 % av egenkapital		

## 2.4.8 ReMidt Næring AS

<b>Informasjon om selskapet</b>			
Selskapsform	Aksjeselskap		
Organisasjonsnummer	924 700 742		
Stiftelsesdato	16.12.2019		
<b>Eiere og eiendeler</b>			
<b>Eiere:</b>	<b>Andel:</b>	<b>Innskutt kapital:</b>	
Flere, se proff.no Midtre Gauldal kommune	1,16 %	Totalt 100	
<b>Eventuelle datterselskaper</b>			
<b>Navn:</b>	<b>Eierandel:</b>		
Grønørveien 27 AS	100 %		
Betalingspartner AS	100 %		
Retura Midt AS	100 %		
Envina AS	100 %		
Furumoen 1 AS	100 %		
<b>Vedtaksfestet mål</b>			
Næringsutvikling knyttet til miljø- og gjenvinningsområdet, herunder oppkjøp av selskaper, eie aksjer i andre selskaper, fast eiendom og hva dermed naturlig står i forbindelse.			
<b>Styresammensetning</b>			
Styreleder	Knut Petersen Aune		
Styremedlemmer	Trude Cathrine Tevik Gulbrandsen, Eilif Magne Lervik, Lars Erik Svanholm, Lindis Ramona Heggvik Aune		
<b>Nøkkeltall</b>			
Regnskap (1000 kr)	2020	2021	2022
Driftsinntekter	191	465	241
Driftsresultat	-619	-1 382	-2 216
Resultat før skatt	1 969	1 850	9 089
Sum egenkapital (EK)	6 363	7 438	14 428
Kommunens ideelle andel EK	74	86	167
<b>Formålet med eierskapet</b>			
Beholde eierskap i næringselskapet ut ifra verdier som var tilknyttet ENVINA.			
<b>Kommunens vurdering og eierstrategi</b>			
Fortsatt eie.			
<b>Kommunens krav til avkastning og utbytte</b>			
Avkastning	Resultat før skatt > 4 % av egenkapital		
Utbytte	2 % av egenkapital		

## 2.5 Annet

### 2.5.1 Egenkapitalinnskudd KLP

<b>Informasjon om selskapet</b>			
Selskapsform	Gjensidig forsikringsselskap		
Organisasjonsnummer	938 708 606		
Stiftelsesdato	01.01.1949		
<b>Eiere og eiendeler</b>			
<b>Eiere:</b>	<b>Andel:</b>	<b>Innskutt kapital:</b>	
		21 388 000	
<b>Eventuelle datterselskaper</b>			
<b>Navn:</b>	<b>Eierandel:</b>		
KLP Eiendom AS	100%		
KLP Banken AS	100%		
Pareto Eiendomsfelleskap II AS	100%		
KLP Skadeforsikring AS	100%		
KLP Zander Kaaes Gt.7 AS	100%		
KLP Huset AS	100%		
KLP Kapitalforvaltning AS	100%		
KLP Forsikringsservice AS	100%		
<b>Vedtaksfestet mål</b>			
Selskapet skal ivareta medlemmenes behov for tjenestepensjonsordninger. Selskapet kan også enten selv eller gjennom deltakelse i andre selskaper tilby andre pensjons- og forsikringsprodukter, og kan delta i eller drive enhver virksomhet som naturlig henger sammen med forsikringsvirksomhet og enhver annen virksomhet som er tillatt for livsforsikringsselskaper, herunder administrasjon og forvaltning av pensjonskasser			
<b>Styresammensetning</b>			
Styreleder	Tine Sundtoft		
Styremedlemmer	Ingunn Trosholmen (nestleder), Øyvind Brevik, Cecilie Daae, Egil Matsen, Odd Haldgeir Larsen, Erling Bendiksen, Vibeke Heldal		
<b>Nøkkeltall</b>			
<b>Regnskap (1000 kr)</b>	<b>2020</b>	<b>2021</b>	<b>2022</b>
Egenkapitalinnskudd	19 205	20 414	21 694
<b>Formålet med eierskapet</b>			
<b>Kommunens vurdering og eierstrategi</b>			
<b>Kommunens krav til avkastning og utbytte</b>			
Avkastning			
Utbytte			