
PLANPROGRAM

KOMMUNEDELPLAN STØREN



Fastsatt i NPM – utvalget den 22. januar 2018 (sak 17/18)

Innhold

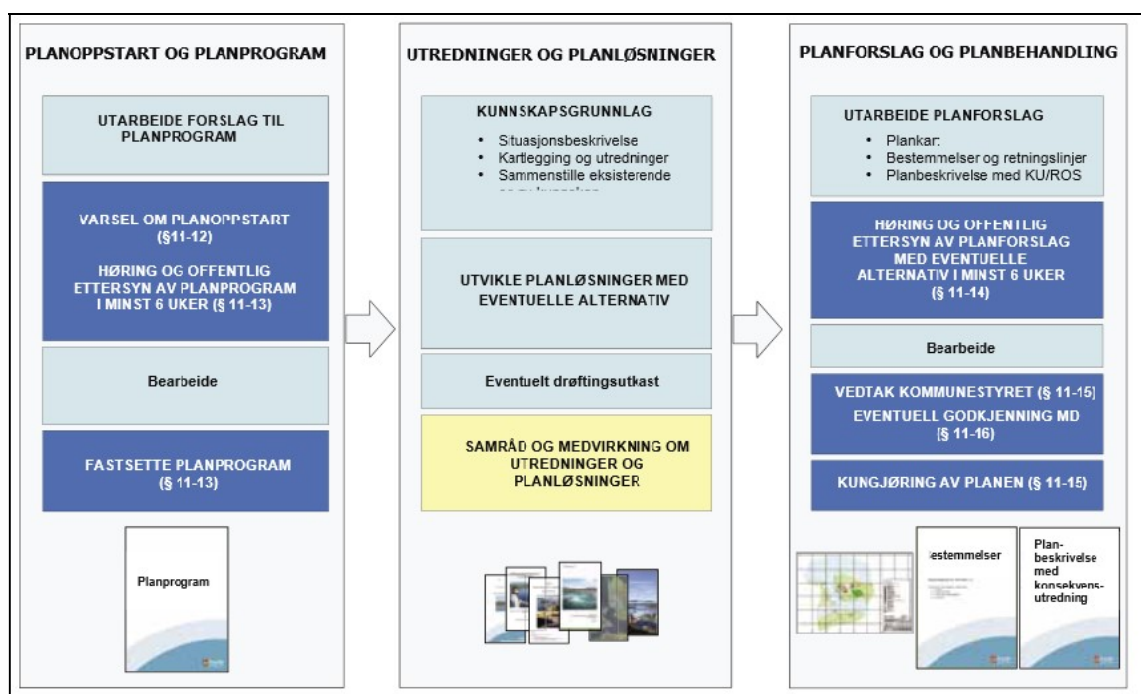
1 Innledning.....	2
1.1 Bakgrunn for planarbeidet	2
1.2 Formål med planarbeidet.....	3
2 Utgangspunkt for planarbeidet	3
2.1 Beskrivelse av dagens situasjon.....	3
2.2 Planområdet	4
3. Planmateriale	5
4 Om planforslaget som skal utarbeides.....	5
4.1 Generelt.....	5
4.2 Sentrale tema og problemstillinger.....	6
4.2.1 Boliger og bomiljø.....	6
4.2.2 Handel, næring og tjenesteyting	6
4.2.3 Kulturminner og kulturmiljøer.....	6
4.2.4 Uterom og tilgjengelighet.....	6
4.2.5 Blågrønne strukturer	6
4.2.6 Knutepunktutvikling, tilgjengelighet og mobilitet.....	7
4.2.7 Andre tema som skal drøftes i planprosessen	7
4.3 Samfunnsikkerhet	7
4.3.1 Konsekvens utredning og Risiko- og sårbarhetsanalyse (ROS - analyse)	7
5 Overordnede rammer og føringer.....	8
5.1 Statlige føringer	8
5.2 Regionale føringer	9
5.3 Kommunale føringer.....	9
6 Tidsplan og organisering av planarbeidet	10
6.1 Medvirkning og innspill	10

1 Innledning

I henhold til plan-, og bygningsloven skal det utarbeides et planprogram for all utvikling som kan ha vesentlige virkninger for miljø og samfunn. Formålet med planprogrammet er å sikre en oversiktlig, forutsigbar og effektiv planprosess som legger til rette for god medvirkning fra myndigheter, grunneiere og andre berørte. Planprogrammet skal redegjøre for aktuelle problemstillinger og hva det er aktuelt å utrede videre.

Planprogrammet legges ut på høring samtidig som det varsles planoppstart. Planene skal utarbeides i tråd med fastsatt planprogram.

Figuren under gir en oversikt over hvordan den formelle planprosessen er i henhold til plan- og bygningsloven. Det tas forbehold om at det kan bli endringer i prosessene underveis for eksempel dersom det kommer merknader til planen som gjør at den må ut på ekstra høringsrunder.



Figur 1: Planprosess i henhold til plan- og bygningsloven

1.1 Bakgrunn for planarbeidet

Igangsetting av arbeidet med Kommunedelplan Støren ble vedtatt i kommunestyremøte den 30.05.2016 (sak 43/16) og videre prioritert for å revideres den 28.09.2017 (sak 52/17).

Sentrumsprosjekt Støren ble påstartet i 2012 og dette arbeidet ga grunnlag for gjeldende Kommunedelplan for Støren, vedtatt i 2014. Her ble nye Støren sentrum definert i aksene Prestteigen – Korsen.

I 2017 vedtok styret i Norsk Kylling at de skal flytte fra dagens næringsområde i Engan, Støren nord. Dette igangsatte arbeidet med en ny reguleringsplan for Støren Næringsområde sør, endelig vedtatt mai 2017. Næringsområdet er på ca. 300 daa, tilrettelagt for arealkrevende

næring sør for Støren sentrum. Dette gir muligheter for å se på en ny utviklingsretning for Støren sørover mot Haukdalen.

Reguleringsplan for ny E6 – Prestteigen - Gyllan er under utarbeidelse. Dette vil legge nye premisser for Støren som tettsted. Det vil medføre behov for nye vurderinger rundt nye Støren sentrum, inkludert Prestteigen handelssenter, skole, barnehage og strekningen Prestteigen – Korsen.

En revisjon av Kommunedelplan Støren har derfor sammenheng med endrede forutsetninger for næringslivet, planlegging av ny E6 og derfor en forventning om nye vekstkrav på Støren. Planarbeidet vil ha et særskilt fokus på gode kollektivtilbud/knutepunktutvikling, tilrettelegging for ny utvikling i Engan, videreutvikling i forbindelse med vedtatt plan for Støren Næringsområde Sør, botilbud for ulike behov i tettstedet samt opprydding i parkeringsutfordringer/pendlertrafikk i sentrum.

1.2 Formål med planarbeidet

Formålet med revisjonen er å ta hensyn til endringer i lokal samfunns- og næringsutvikling på Støren, og dermed videreutvikle langsiktige strategier for utviklingen av Støren sentrum. Kommunedelplanen skal bygge opp omkring målsetninger i kommuneplanens samfunnsdel.

Planprosessen skal omfatte avklaringer og veivalg for mål samt bidra til å øke engasjementet i utviklingen av Støren som regionsenter og som del av et større Trøndelag. Den skal forankre valg og målsetninger som gir et felles eierskap til planen. Videre skal revidert plan gi økt forutsigbarhet og mer effektive planprosesser. Et viktig mål er å styrke kommunedelplan Støren som overordnet styringsdokument.

2 Utgangspunkt for planarbeidet

2.1 Beskrivelse av dagens situasjon

Støren er kommunesenteret for Midtre-Gauldal kommune og i tillegg knutepunkt for veg- og jernbanenettet mot Østlandet, Rørosområdet og Trondheim. Støren ligger ca. 50 km sør for Trondheim.

Planområdet i gjeldende Kommunedelplan dekker et areal på ca. 21160 daa. Arealene utenfor sentrum består av LNF - formålet. Utover dette er arealene avsatt til bolig-, næring-, sentrum-, offentlig tjenesteyting, grønnstruktur, kombinert formål, idrettsanlegg, anleggsformål med flere.

Bosettingsmønsteret i Støren viser at de fleste av stedets innbyggere bor i gang- og sykkelavstand til Støren sentrum. Dette danner et godt utgangspunkt for å tiltrekke folk til sentrum.

Midtre Gauldal kommune har hatt en befolkningsvekst først og fremst på Støren siden først på 2000 – tallet, mye på grunn av bedriften Norsk Kylling. Norsk Kylling har hatt i overkant av 300 ansatte, der flere har vært arbeidsinnvandrere fra Øst – Europa. Disse har etter hvert etablert seg i lokalsamfunnet med familie. Etter at bedriften nå har vedtatt flytting fra kommunen, står vi ovenfor nye og ukjente utfordringer. Blant annet har utviklingen inne

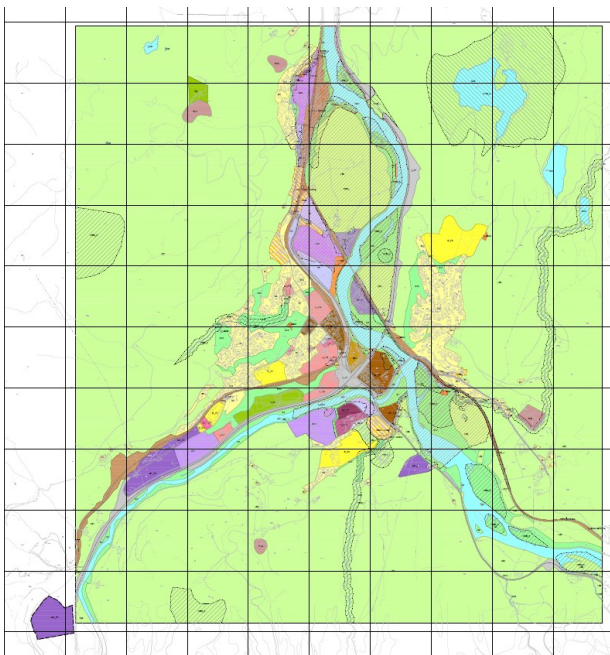
skole- og barnehage, helsevesen, tannhelsetjeneste, vann- og avløp stadig utbygd og utvidet for å betjene et økende antall tilflyttere til kommunen. Nye befolkningsprognoser viser imidlertid en redusert vekst i forhold til tidligere. Dette må tas hensyn til i det videre planarbeidet.

De mange private prosjektene som er realisert i senere tid og prosjekter som er under planlegging, har hatt hovedfokus på boliger. For å få en god stedsutvikling videre vil det være viktig å få realisert reguleringsplan for Støren Næringsområde for å få på plass større funksjoner eller nærings- og handelsvirksomheter som genererer arbeidsplasser for fremtiden. Arbeidsplasser vil kunne medføre at vi igjen får en befolkningsvekst på Støren.

Fra og med 01.01.2018 blir Midtre Gauldal en del av et stort Trøndelag. Kommunen blir en utkant i et stort fylke, men det vil være viktig å vurdere hvilke muligheter dette vil gi for den videre utviklingen av Støren som regionsenter.

2.2 Planområdet

Påfølgende revisjon vil medføre en justering og utvidelse av dagens planområde.

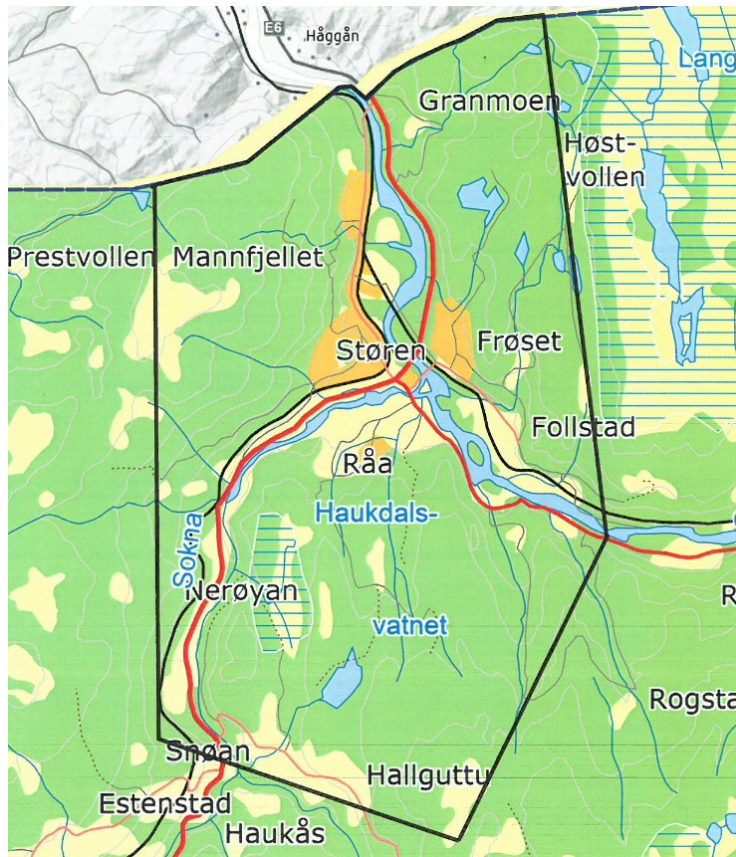


Figur 2: Dagens planavgrensning

Støren – Soknedal fremstår etter hvert som en tydelig utviklingsakse i Midtre Gauldal og forsterkes ytterligere gjennom bygging av ny E6. Rådmannen har derfor sett på muligheten for å koble de to planene sammen som en helhetlig kommunedelplan for om mulig å effektivisere prosessen. Rådmannen har imidlertid gått bort i fra denne anbefalingen på grunn av planens omfang i størrelse. Det legges imidlertid opp til at dagens planavgrensning utvides, slik at det er mulig å se et større areal i sammenheng.

Ny planavgrensning medfører en utvidelse sørover til å omfatte Haukdalsgrenda, østover til å omfatte Sanddalen/Folstad, og vestover til å omfatte masseuttak i Furukollen – Kvasshyllan.

Planområdet avgrenses til Melhus kommunegrense i nord. Det nye planområdet får en størrelse på ca. 47 000 daa.



Figur 3: Ny planavgrensning

3. Planmateriale

Planforslaget som skal utarbeides skal bestå av følgende dokumenter:

- Plankart
- Planbestemmelser
- Planbeskrivelse
- Konsekvensutredning
- ROS-analyse

4 Om planforslaget som skal utarbeides

4.1 Generelt

Sentrale tema beskrevet nedenfor viser til utfordringer, muligheter og drøftinger som vurderes i det videre planarbeidet. Det utelukker ikke at også andre problemstillinger kan bli vurdert.

For alle områder er det behov for en gjennomgang av arealformål og bestemmelser å vurdere behov for endringer. Det kan for eksempel være behov for å drøfte bestemmelser som går på type virksomhet, fortetting, grad av utnytting, høyder, parkering osv.

Samtidig vil det være behov for å sette nye strategier for stedsutvikling for både nye og etablerte områder, samt å vurdere gjennomgående strukturer i et langsiktig perspektiv.

Ved vedtak av ny plan skal gjeldende plan oppheves i sin helhet.

4.2 Sentrale tema og problemstillinger

4.2.1 Boliger og bomiljø

En konsentrasjon av boliger i sentrum av Støren er gunstig i forhold til samordnet areal- og transportplanlegging, samtidig som beboere i sentrum representerer en brukergruppe for økt aktivitet i sentrum. Planarbeidet skal vurdere hvordan det kan tilrettelegges for befolkningsvekst i planområdet med fokus på variasjon i botilbudet for folk i ulike aldre, gode bomiljø og levekår, både for ny og etablert boligbebyggelse.

4.2.2 Handel, næring og tjenesteyting

Det skal vurderes hvordan kommunedelplanen kan sikre at Støren sentrum ivaretar rollen som sosialt og kulturelt møtested, handelsområde og foretrukne lokalisering for nye arbeidsplasser i kommunen. Et fokus på næringslivets utvikling, med bakgrunn i Støren Næringsområdes fremtidige potensiale og Norsk kyllings flytting fra Engan, vil være sentralt å drøfte for å sikre en større andel av regionens fremtidige arbeidsplasser og styrke Støren som regionsenter i Trøndelag.

Økt boligbygging medfører behov for offentlig tjenesteyting i form av skole, barnehage, fritidstilbud mm. Det vil spesielt bli viktig å diskutere hvordan offentlige funksjoner kan brukes i stedsutviklingen og hvordan skole- og barnehagekapasiteten kan sikres i et langsiktig perspektiv.

4.2.3 Kulturminner og kulturmiljøer

Det er gjort omfattende kartlegginger på kulturminner og kulturmiljøer sør for Støren sentrum i forbindelse med utarbeidelse av reguleringsplan for Støren Næringsområde. Flere av disse kulturminnene graves ut, mens andre skal bevares. Det vil være av betydning å vurdere hvordan dette skal tilrettelegges for allmennheten.

4.2.4 Uterom og tilgjengelighet

Vekst og fortetting gjør at felles uterom og møteplasser er viktig for stadig flere. Gode uterom er samlende for tettstedet og gjør stedet mer levende og inkluderende. Dette kan være med å fremme aktiviteter, øke attraktiviteten for lokalbefolkningen, besøkende og næringslivet. Viktigheten av uterom og møteplasser må drøftes, og eventuelt på hvilke måte kan dette utnyttes positivt i forbindelse med næringsutvikling i sentrum.

4.2.5 Blågrønne strukturer

Støren sentrum skal være et attraktivt sted for hele stedets og kommunens befolkning. Et sentralt tema i planarbeidet blir å etablere og forsterke gjennomgående grøntstrukturer og attraktive ferdsselsårer for å fremme gang- og sykkel som foretrukket reisealternativ. Det legges opp til vedtatt Grønnplan for Støren (temaplan) integreres inn i kommunedelplanen.

Gaula og Sokna renner sammen på Støren og er et betydelig element i landskapet og som rekreasjon for lokalbefolkning og tilreisende. Det er viktig at tilgangen til Gaula minst opprettholdes som i dag og at det vurderes ytterligere tilgang til vassdragene.

4.2.6 Knutepunktutvikling, tilgjengelighet og mobilitet

Målet er å tilrettelegge for en fremtidsrettet utvikling av Støren, med fokus på kollektivtransport og trygg ferdsel til fots og på sykkel, som bidrag til en bedret folkehelse. Støren er som kjent et regionalt knutepunkt for vei og jernbane. Det må drøftes hvordan Støren sentrum på Prestteigen og Støren stasjon skal utvikles som fremtidig knutepunkt, og hvordan disse skal knyttes sammen ved utbygging av ny E6. Samtidig blir det relevant å diskutere hva som er ønskelig i forhold til parkering i tettstedet.

4.2.7 Andre tema som skal drøftes i planprosessen

- Lokalisering av kommunale omsorgsboliger og boliger for vanskeligstilte er en diskusjon det er ønskelig å ta i dette planarbeidet. Skal disse boligene skjermes fra andre boliger eller bør de på en best mulig måte integreres i dagens boligområder.
- Bebyggelse for varig opphold i næringsområder bør drøftes, eksempelvis både permanente og midlertidige boligbrakker.
- Plassering av el – bil stasjoner i sentrum må diskuteres
- Norsk kylling flytter fra Engan området. Det må diskuteres hvordan dette området skal utvikles/omformes fremover.
- Det foregår en økende fortetting og utvikling av Støren sentrum. Det er viktig at det nå tas en diskusjon på parkeringssituasjonen i boligområder og selve sentrum.
- Idrettsanlegg i Frøsetmarka er etablert og må nå legges inn som eget formål i planen.

Listen er ikke uttømmende og det anmodes om at andre viktige tema i planarbeidet spilles inn så tidlig som mulig i planprosessen.

4.3 Samfunnssikkerhet

Samfunnssikkerhet er et fellesbegrep for mange tema som omhandler naturfarer og menneske- og virksomhetsbaserte hendelser. Med samfunnssikkerhet menes den evnen samfunnet har til å opprettholde viktige samfunnsfunksjoner og ivareta innbyggernes liv, helse og grunnleggende behov. For Støren sin del er deler av arealene berørt av for eksempel flom og skredfare.

4.3.1 Konsekvens utredning og Risiko- og sårbarhetsanalyse (ROS - analyse)

Som del av planarbeidet skal det utarbeides konsekvensutredning (KU) inkludert Risiko- og sårbarhetsanalyse (ROS).

Formålet med konsekvensutredningen er å sikre at hensynet til miljø og samfunn vurderes i forbindelse med utarbeidelse av ny kommunedelplan. Konsekvensutredningen skal baseres på kjente registreringer i kommunen og hos regionale myndigheter, faglig skjønn og befaringer. Metodikken følger Miljøverndepartementets veileder Konsekvensutredning av Kommuneplan. Følgende tema skal utredes: infrastruktur, landbruk, naturmangfold, landskap, kulturminner, folkehelse/friluftsliv, barn og unge, samordnet areal- og transport, samfunnssikkerhet samt samlet vurdering og rådmannens anbefaling (listen er ikke uttømmende).

Avbøtende tiltak skal vurderes der konsekvensutredningen finner at foreslått arealbruk kan få negative konsekvenser. Vurderingene skal være på et beslutningsrelevant nivå (jf. forskrift om konsekvensutredninger). Utredninger gjort i kommuneplanen legger også føringer for hva som eventuelt skal konsekvens utredes i reguleringsplan / detaljplan.

Risiko- og sårbarhetsanalyse (ROS) skal være en realistisk fremstilling av risikobildet hvor man vurderer hvorvidt de planlagte tiltakene vil medføre endret risiko for mennesker, miljø og/eller materielle verdier. Det vises videre til Sivilbeskyttelseslovens § 14 Kommunal beredskapsplikt – risiko- og sårbarhetsanalyse og plan- og bygningslovens bestemmelser i forhold til kommunens plikter på dette området.

5 Overordnede rammer og føringer

Oversikt over overordnede rammer og premisser for planarbeidet. Oversikten er ikke uttømmende.

5.1 Statlige føringer

Nasjonale forventninger til regional og kommunal planlegging vedtatt ved kongelig resolusjon 12.06.2015:

Hvert fjerde år utarbeider regjeringen nasjonale forventninger til regional og kommunal planlegging. De nasjonale forventningene samler mål, oppgaver og interesser som regjeringen forventer at kommunene legger særlig vekt på i planleggingen i årene som kommer. Nasjonale forventninger 2015-2019 er knyttet til tre hovedtema:

- Gode og effektive planprosesser
- Bærekraftig areal- og samfunnsutvikling
- Attraktiv og klimavennlige by- og tettstedsområder

Statlige planretningslinjer SPR (tidligere RPR):

SPR beskriver nasjonale forventninger til kommunal planlegging på noen viktige plantema og samfunnsområder.

Statlige planretningslinjer for samordnet bolig-, areal- og transportplanlegging (2014) skal sikre at utbyggingsmønster og transportsystem blir samordnet for å oppnå effektiv, trygg og miljøvennlig transport og øke bruk av kollektive transportmiddel.

Statlige planretningslinjer for klima- og energiplanlegging i kommunene (2009) skal sikre at kommunene bidrar til å nå de nasjonale energi- og klimamålene.

Rikspolitiske retningslinjer for å styrke barn og unges interesser i planleggingen (1995) gir føringer for hvordan kommunene skal følge opp barn og unges interesser i fysisk planlegging.

Rikspolitiske retningslinjer for vernede vassdrag (1994) gir føringer for hvordan kommunen skal forvalte vannressursene sine.

5.2 Regionale føringer

Regional strategi for Arealbruk 2014-2024 (Sør -Trøndelag)

Regional Strategi for Arealbruk bygger på mål for utviklingen og hovedføringer for arealbruken, og omfatter arealpolitiske prinsipper relatert til blant annet by/tettsted.

IKAP; interkommunal arealplan for Trondheimsregionen

IKAP skal legge til rette for en bærekraftig og konkurransedyktig arealutvikling gjennom å samordne arealbruken. Det skal gi bedre grunnlag for å avveie arealbruk mot ulike regionale og nasjonale mål.

Regional plan for klima- og energi 2015-2020

Regional plan for klima- og energi skal legge til rette for hvordan et samlet Sør – Trøndelag skal nå de nasjonale målene reduksjon i klimautslippene.

Regional folkehelseplan for Sør – Trøndelag

Planen skal tilrettelegge for å skape en felles plattform for folkehelsearbeidet både lokalt og regionalt.

5.3 Kommunale føringer

Kommuneplanens samfunnsdel 2014-2030 gir klare mål og veivalg for hvordan Midtre Gauldal skal utvikle seg fremover.

Kommunedelplan for fysisk aktivitet, idrett og friluftsliv 2012-2015 – under revisjon

Kommunedelplanens primære mål er å legge til rette for økt fysisk aktivitet både for organisert og egenorganisert idrett ved å vedlikeholde, rehabilitere og bygge ut flere idretts- og friluftsanlegg, samt å motvirke det fysiske forfallet som rammer stadig flere i samfunnet ved å stimulere til idrett og mosjon og dermed sunnere folkehelse.

Folkehelseprofil i Midtre Gauldal, utgitt av folkehelseinstituttet

Folkehelseprofilen er et bidrag til kommunens arbeid med å skaffe seg oversikt over helsetilstanden i befolkningen og faktorer som påvirker denne, jamfør lov om folkehelsearbeid.

Aktuelle veiledere og andre dokumenter:

Veileder for nasjonale interesser i planleggingen (Jernbane)

Nasjonale mål – vann og helse

Drikkevannsforskriften

Vanndirektivet

Nasjonal Transportplan for perioden 2014-2023

Veistrategi 2016 – 2030

Regional plan for vannforvaltning for vannregion Trøndelag 2016-2024

Nasjonale- og vesentlige regionale interesser knyttet til NVE`s saksområder i arealplanleggingen

6 Tidsplan og organisering av planarbeidet

Styringsgruppe: NPM – utvalget.
Prosjektleder: Kommuneplanlegger
Prosjektgruppe: Kommuneplanlegger
Enhetsleder Næring-, plan- og forvaltning
Næringsrådgiver

Andre aktører og fagpersoner vil involveres etter behov.

Trinn i planprosessen	Tidsrom/frister	Kommentar
Planprogram		
Varsel om oppstart/ høring av planprogram	Uke 43	Rådmannen sender planprogrammet på høring
Høringsperiode	Uke 43 – uke 49	
Fastsette planprogram i NPM - utvalget	Januar 2018	
Planforslag		
Første gangs behandling av planforslag	Juni 2018	Planforslaget utarbeides parallelt med at planprogrammet sendes på høring Dialog med fagansvarlige innen relevante tema, involverer barn- og unge, eldre, innvandrere og andre etter behov.
Høring av planforslag	Juni – September 2018	Regionalt planforum Dialog med relevante aktører og grupper
Sluttbehandling planforslag NPM, KS	Desember 2018	NPM – utvalget gir faglig tilrådning før endelig behandling i Kommunestyret

NB! Fremdriften vil kunne forsinkes ved større utredningsbehov, innsigelser mm.

6.1 Medvirkning og innspill

Midtre Gauldal kommune ønsker å legge til rette for medvirkning i kommunens planprosesser i henhold til plan- og bygningslovens bestemmelser, og vil gjerne ha innspill til Kommunedelplan Støren. Både private og offentlige aktører kan komme med innspill. Planprogram og andre plandokumenter legges ut på Midtre Gauldal kommunes hjemmeside, det digitale planarkivet, og det kunngjøres i lokalavisene. Det skal tilrettelegges for at det kan gis digitale innspill enten via hjemmesiden eller via face book.

Innspill til planprogrammet må gjerne slås sammen med innspill til selve planforslaget, vi ønsker å få reist de viktige spørsmålene på et tidlig stadium for å unngå endringer sent i planprosessen.

Vi vil legge opp til dialog med aktuelle aktører som grunnlag for utarbeiding av høringsforslag. Det vil også bli tilrettelagt for medvirkning i høringsperioden.