

Praktiske opplysninger

Søknad sendes Midtre Gauldal kommune, Forvaltningskontoret, 7290 Støren. Kontaktinformasjon: Tlf. 72403300

Formål med tjenesten

Å gjøre brukeren mest mulig selvhjulpent i eget hjem og dagliglivet for øvrig.

Lovgrunnlag for tjenesten

Praktisk bistand i form av boveiledning og opplæring tildeles iht. pasient- og brukerrettighetsloven § 2. 1a annet ledd Rett til nødvendig hjelp fra kommunens helse- og omsorgstjeneste, og helse og omsorgstjenesteloven § 3. 2 første ledd nr. 6 bokstav b Personlig assistanse, herunder praktisk bistand, opplæring og støttekontakt.

Hvem kan få tjenesten

Boveiledning og opplæring tildeles personer som har behov for bistand til å bedre sine ferdigheter i dagliglivet. Det gis kun boveiledning dersom det vurderes som sannsynlig at brukeren kan tilegne seg de ferdigheter det trenes på. Det vil også bli tatt hensyn til boligens egnethet, hva husstandsmedlemmer kan bidra med, og om det er tilgang på annen privat hjelp.

Når de konkrete ferdighetene vedtaket omfatter er innlært, vil boveiledningen bli avsluttet.

Tjenesten innebærer følgende forpliktelser fra kommunens side

Ved oppstart av tilbudet vil det bli inngått en samarbeidsavtale mellom brukeren og kommunen. Her vil bl.a. gjensidige forventninger, forutsetninger for tjenestetilbudet og andre nødvendige avklaringer bli gjennomgått.

Praktisk bistand - boveiledning og opplæring til rengjøring og andre praktiske gjøremål gis på bakgrunn av en individuell behovsvurdering og innenfor rammen av kommunens Kvalitetsstandarder for praktisk bistand og opplæring i hjemmet.

Tjenesten kan også innebære praktisk bistand og opplæring til personlig stell og egenomsorg som hjelp til å stå opp og legge seg, toalettbesøk, hjelp til å spise, hjelp til å kle av og på seg.

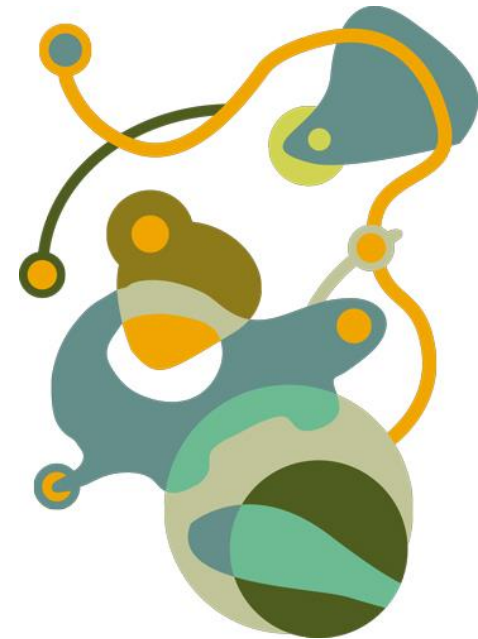
Tilgjengelighet

Boveiledning/opplæring kan gis alle hverdager jf. vedtak. Tjenesten gis ikke på kvelder, på helligdager, i ferieperioder når brukeren er bortreist eller har besøk. Ved sykdom eller andre uforutsette hendelser kan tilbudet måtte avlyses eller utsettes. Det vil bli gitt varsel om dette så raskt som mulig.



Serviceerklæring for helse- og omsorgstjenesten Midtre Gauldal kommune

Praktisk bistand – opplæring og boveiledning



MIDTRE
GAULDAL
KOMMUNE



Tjenestens innhold

Når Praktisk bistand - opplæring har hovedfokus på opplæring, benevnes tilbudet vanligvis som boveiledning.

Boveiledning innebærer trening i dagliglivets ferdigheter som for eksempel personlig hygiene/fysisk aktivitet, husarbeid, enkel matlaging/ernæringslære, pengeforståelse, innkjøp av mat og klær til eget bruk, bruk av banktjenester, transportmidler. Det kan gis bistand til å utarbeide rutiner, ukeplaner, til å etablere sosiale nettverk.

Det er i særlige tilfeller mulig å få følge til lege, tannlege, etc. innenfor tildelt tid til boveiledning, samt bistand til å få kontakt med andre aktuelle tjenesteytere (NAV, fysioterapeut m.fl.).

Boveiledning er å bidra til at brukeren får gode nok ferdigheter til selv å kunne utføre oppgavene i dagliglivet.

I forbindelse med evaluering av tjenestetilbudet, skal følgende alternativer alltid vurderes:

a) tilbudet fortsetter, b) tilbudet økes, c) tilbudet reduseres, d) tilbudet avvikles.

Dersom det etter rimelig tid blir tydelig at opplæringsmålet er urealistisk, kan aktiviteten videreføres ved tildeling av andre tjenester, for eksempel praktisk bistand, støttekontakt eller lignende.

Forutsetninger for tjenesten

Et godt samarbeid mellom brukeren og kommunen er en forutsetning for et godt tjenestetilbud. Mangel på slikt samarbeid kan medføre at tilbudet blir endret eller ikke kan gjennomføres på optimal måte.

Fra brukerens side innebærer denne medvirkningen blant annet følgende:

Å gi helse- og omsorgstjenesten fullmakt til å innhente de opplysninger som trengs i forbindelse med behandlingen av søknaden og senere utarbeidelsen av tjenestetilbudet.

Å sørge for at boligen er tilgjengelig (snømåking, strøing).

Å gi beskjed dersom man skal reise bort eller dersom hjelpen blir overflødig av andre årsaker.

Å legge til rette for installasjon av tekniske hjelpemidler og evt. ombygging når dette vurderes som nødvendig for å ivareta hjelpebehovet og for å hindre arbeidsskader hos de ansatte.

Å sørge for å ha nødvendig utstyr som vaskemaskin, støvsuger, oppvaskmaskin.

Vedtak og saksbehandling

Saksbehandlingen følger reglene i Forvaltningslovens Kapittel III Almindelige regler om saksbehandlingen. Søknaden besvares så raskt det lar seg gjøre. Dersom søknaden ikke kan besvares innen en måned, skal det gis foreløpig svar.

Kommunen er pålagt å foreta IPLOS-registreringer for å vise vurderingen av brukerens funksjonsnivå, noe som gir en indikasjon på det aktuelle hjelpebehovet. Selve registreringen foregår vanligvis i tilknytning til hjemmebesøk før tjenesten starter opp. Brukeren har krav på innsyn i egne Ipløs.

Klageadgang

Vedtaket eller deler av vedtaket kan påklages til Fylkesmannen. Klagen skal være skriftlig. Det vises til pasient- og brukerrettighetsloven § 7. Kommunen kan ved behov gi hjelp til å fremsette klagen

Betaling

I henhold til forskrift av 16. desember 2011 om egenandel for kommunale helse- og omsorgstjenester kan kommunen kreve egenbetaling for praktisk bistand og opplæring. For boveiledning gjelder samme betalingsregler som for praktisk bistand (hjemmehjelp). Krav om egenbetaling gjelder bare praktisk bistand som ikke er til personlig stell og egenomsorg, jfr. forskriftens § 8. Dersom avbestilling skjer seinere enn kl. 15 dagen før, tas det betaling for tjenesten. Kommunen har vedtatt betalingssetninger innenfor rammen av nevnte forskrift. Satsene reguleres årlig i forbindelse med kommunestyrets hudsietthetshandling