



# Eierstrategi og Eierskapsmelding 2018



Foto: Kjerstin Digre Kosberg

## Innhold

<b>EIERSKAPSMELDING DEL 1 .....</b>	<b>4</b>
<b>EIERSKAPSMELDING FOR MIDTRE GAULDAL KOMMUNE .....</b>	<b>5</b>
<b>1. EIERSTYRING .....</b>	<b>5</b>
1.1 BAKGRUNN .....	5
1.2 HENSIKT .....	5
1.3 DOKUMENTETS UTFØRELSE OG INNHOLD .....	5
<b>2 MIDTRE GAULDAL KOMMUNES EIERSKAPSSTRATEGI .....</b>	<b>5</b>
2.1 MOTIV FOR EIERSKAP .....	5
2.2 RETNINGSLINJER FOR EIERSKAP, LEDELSE OG KONTROLL AV SELSKAP .....	6
<b>3 SELSKAPSFORMER .....</b>	<b>11</b>
3.1 VALG AV SELSKAPSFORM .....	11
3.2 KOMMUNALE FORETAK (KF) .....	11
3.3 INTERKOMMUNALT SAMARBEID (§ 27-SELSKAP) .....	12
3.4 INTERKOMMUNALE SELSKAPER (IKS) .....	13
3.5 SAMVIRKEFORETAK (SA) .....	13
3.6 AKSJESELSKAP (AS) .....	14
3.7 VERTSKOMMUNESAMARBEID .....	15
<b>EIERSKAPSMELDING DEL 2 .....</b>	<b>16</b>
<b>4 EIERINTERESSER .....</b>	<b>17</b>
4.1 KOMMUNALE FORETAK (KF) .....	18
4.1.1 <i>Midtre Gauldal Næringssselskap KF</i> .....	18
4.2 §27-STYRESAMARBEID .....	20

4.2.1	<i>Melhus-Skaun-Midtre Gauldal Kemner</i> .....	20
4.2.2	<i>Trondheimsregionen</i> .....	22
4.3	INTERKOMMUNALE SELSKAP (IKS) .....	24
4.3.1	<i>Konsek Trøndelag IKS</i> .....	24
4.3.2	<i>Envina IKS</i> .....	28
4.3.3	<i>Gauldal Brann og redning IKS</i> .....	31
4.3.4	<i>Interkommunalt arkiv Trøndelag IKS</i> .....	34
4.4	SAMVIRKEFORETAK .....	38
4.4.1	<i>Revisjon Midt-Norge SA</i> .....	38
4.4.2	<i>Biblioteksentralen SA</i> .....	41
4.4.3	<i>Forsetmo Vassverk SA</i> .....	44
4.4.4	<i>Singsås Vassverk SA</i> .....	46
4.4.5	<i>Støren Borettslag</i> .....	48
4.4.6	<i>Grindahaugen Borettslag</i> .....	51
4.5	AKSJESELSKAP (AS).....	54
4.5.1	<i>Norservice Holding AS</i> .....	54
4.5.2	<i>Midtre Gauldal ASVO AS</i> .....	57
4.5.3	<i>Kommunekraft AS</i> .....	60
4.5.4	<i>Budal Flerbrukshus AS</i> .....	63
4.5.5	<i>Gauldal Energi AS</i> .....	66
4.5.6	<i>Trønderenergi AS</i> .....	69
4.5.7	<i>Gaula Senter AS</i> .....	73
4.5.8	<i>Gauldal Eiendom AS</i> .....	76
4.5.9	<i>Studiesenteret.no AS</i> .....	79
4.5.10	<i>Trøndelag Reiseliv AS</i> .....	82
4.6	VERTSKOMMUNE (KOMMUNELOVENS KAP 5A) .....	86
4.6.1	<i>Arbeidsgiverkontrollen i Trøndelag</i> .....	86
4.7	TINGRETTLIG SAMEIE.....	88
4.7.1	<i>Enodd Vassverk</i> .....	88
<b>EIERSKAPSMELDING DEL 3</b> .....		<b>90</b>
<b>5</b>	<b>ANDRE EIERINTERESSER</b> .....	<b>91</b>
5.1	EIENDOM OG BYGNINGER.....	91
5.1.1	<i>Midtre Gauldal kommunes bygningsmasse</i> .....	91
5.2	INFRASTRUKTUR .....	101
5.2.1	<i>Midtre Gauldal kommunes veier</i> .....	101
5.2.2	<i>Kommunale veier 2018</i> .....	102
5.2.3	<i>Vegliste Midtre Gauldal kommune</i> .....	103

***Midtre Gauldal  
kommune  
Eierskapsmelding  
del 1***

# Eierskapsmelding for Midtre Gauldal kommune

## 1. Eierstyring

Eierskapsmeldingen for Midtre Gauldal kommune er et overordnet politisk styringsdokument som skal sikre nødvendige styringssignaler til selskapene kommunen har eierskap til og samtidig tydeliggjøre lokalpolitikernes ansvar, rolle og myndighet.

### 1.1 Bakgrunn

Bakgrunnen for Eierskapsmeldingen for Midtre Gauldal kommune er kommunelovens kapittel 12 med forskrifter som pålegger kommunene å føre kontroll med forvaltningen av kommunenes eierinteresser i selskaper.

Kommunenes Sentralforbund (KS) har i forlengelsen av dette utarbeidet et eget hefte med «*Anbefalinger om eierskap, ledelse og kontroll av kommunalt/fylkeskommunalt eide selskaper og foretak*».

I heftet anbefales kommunene å foreta en gjennomgang av **virksomheter som er organisert som selvstendige rettssubjekter eller interkommunale organer, ved å lage en eiermelding**. Som bakgrunn for rådmannens forslag ble kontrollutvalgets tilråkning om innhold i eierskapsmeldingen brukt i tillegg til Kommunenes Sentralforbund sine retningslinjer.

### 1.2 Hensikt

Kommunestyret har både et tilsyns- og et kontrollansvar for å sikre at virksomheten når sine mål som er nedfelt i vedtekter, strategi- og plandokumenter.

Dokumentet skal beskrive hensikten med virksomheten og de krav kommunen som eier setter til virksomheten. Kommunens strategi skal avspeile seg i virksomhetens strategi og målsettinger. Dokumentet skal vise de politiske prinsippene og de juridiske styringsvalgene.

### 1.3 Dokumentets utførelse og innhold

Dette dokumentet er forsøkt utarbeidet etter beste praksis i Norge (2018), og er basert på eiermeldinger fra flere kommuner. Økonomiske forhold er gjennomgått sammen med økonomisjef og hennes avdeling. I tillegg har eierskapsutvalget i Midtre Gauldal kommune gjennomgått alle forhold med henblikk på dagens aktuelle politikk og føringer fra både sentrale og regionale myndigheter som bestemmer hvordan kommunalt eierskap skal ivaretas. Videre er tidligere vedtak forsøkt videreført der dette gjelder, mens oppdateringer og tilpasninger til dagens regelverk og beste praksis har blitt utført.

## 2 Midtre Gauldal kommunes eierskapsstrategi

### 2.1 Motiv for eierskap

Utgangspunktet for en god eierskapspolitikk er å tenke gjennom hva som er motivet med eierskapet.

Det er naturlig å skille mellom fire (4) motiv for kommunalt eierskap:

### *Finansielt motivert*

Selskap der motivet og hovedbegrunnelsen for eierskapet er muligheter for økonomisk utbytte og avgrensning av kommunen sin økonomiske risiko. Formålet er naturlig for selskap som er forretningsmessig orientert, og der bedriftsøkonomiske kriterier for lønnsomhet ligger til grunn for selskapet sitt arbeid.

### *Politisk motivert*

Selskaper der motivet er en samfunnsnyttig og strategisk posisjonering av kommunen og/eller regionen. Verken økonomi eller hensynet til tjenesteproduksjonen er en viktig begrunnelse for slikt eierskap.

### *Effektivisering av tjenesteproduksjonen*

Selskap som i hovedsak er motivert og grunnlagt med forventning om mer effektiv tjenesteproduksjon og bedre forvaltning.

### *Samfunnsøkonomisk motivert*

Selskap som er motivert i at kommunen gjennom slike selskap vil oppnå totalt sett mer samfunnsøkonomisk gunstige resultat. Offentlig engasjement og styring i oppgaveløsningen vil være en sentral begrunnelse for slikt eierskap.

## **2.2 Retningslinjer for eierskap, ledelse og kontroll av selskap**

KS har utarbeidet 19 råd om kommunalt eierskap. Midtre Gauldal kommune sine retningslinjer tar utgangspunkt i disse rådene.

### 1) Obligatorisk opplæring av og informasjon til folkevalgte.

Råd fra KS: Omfanget av fristilling i egne selskap øker. Samtidig viser undersøkelser at lokalpolitikere har liten kompetanse i eierstyringsmulighetene. Derfor anbefales det å la folkevalgtopplæringen omfatte eierstyring av virksomhet som er skilt ut i egne selskap.

**Midtre Gauldal kommune skal gjennomføre opplæring i eierstyring i forbindelse med den obligatoriske folkevalgtopplæringen etter hvert kommunestyrevalg.**

### 2) Utarbeidelse av eierskapsmeldinger.

Råd fra KS: Det anbefales at slike meldinger gir oversikt over virksomhet som er lagt ut i selskaper og samarbeidsorgan, at man nedfeller prinsipp for eierstyring for de ulike selskapsformene, og at man gjennomfører formålsdiskusjoner og strategidrøftinger for hvert enkelt selskap. Et kommunalt oppnevnt eierforum anbefales årlig å gjennomgå og eventuell revidere eierskapsmeldingen.

**Midtre Gauldal kommune sin eierskapsmelding skal oppdateres av kommunestyret selv annet hvert år, og gjennomgå en grundig revidering en gang i hver valgperiode samtidig med kommuneplanen.**

3) Utarbeidelse og revidering av selskapsstrategi og selskapsavtale/vedtekter.

Råd fra KS: Selskapets virksomhet skal tydeliggjøres i vedtektene. Formålsangivelsen som bygger på eierskapsmeldingen bør vurderes med jevne mellomrom for å se om det er behov for endringer.

**Midtre Gauldal kommune skal ha et langsiktig og ansvarlig perspektiv på sitt eierskap i ulike selskap. Målet med eierskapet skal være tydelig, og gå fram av selskapsavtalen/ vedtektene. Samfunnsansvar, åpenhet, likestilling og etikk må vurderes.**

4) Vurderinger og valg av selskapsform.

Råd fra KS: Det er eiers ansvar å sikre en selskapsform som er tilpasset virksomhetens formål, eierstyringsbehov, markedsmessige forhold og konkurransereguleringen.

**Ved spørsmål om oppretting av selskap eller endring av selskapsform skal Midtre Gauldal kommune legge vekt på følgende vurderingstema:**

- Muligheten for politisk styring
- Økonomisk ansvar og risiko for kommunen
- Selskapets frihet og fleksibilitet
- Juridisk status

5) Fysisk skille mellom monopol og konkurransevirkosomhet.

Råd fra KS: Selskaper som driver med konkurransevirkosomhet i tillegg til monopolvirkosomhet bør som hovedregel skille ut virksomheten for å unngå mulighet for rolleblanding og kryssubsidiering.

**For selskap som både driver monopol- og konkurransevirkosomhet skal Midtre Gauldal kommune ha en særskilt vurdering av selskapsorganiseringen.**

6) Tilsyn og kontroll.

Råd fra KS: Det anbefales at kommunestyret fastsetter regler for hvilke eierstyringsdokumenter som skal sendes til kontrollutvalget som grunnlag for selskaps- og forvaltningskontroll, og at kontrollutvalget er til stede ved selskapets generalforsamlinger.

**Kontrollutvalget skal utarbeide en årlig plan for gjennomføring av selskapskontroll. Ved kontrollgjennomføring skal eierskapsmeldingen være det mest sentrale eierstyringsdokumentet. Kontrollutvalget vurderer selv om det er behov for å være til stede under generalforsamlinger.**

7) Sammensetning og funksjon til eierorgan.

Aksjeloven sier ikke noe om hvem som skal møte som aksjonær i generalforsamlinger. Etter kommuneloven vil det være kommunestyret selv med mindre noe annet er bestemt.

Råd fra KS: For aksjeselskap og interkommunale selskaper anbefales det at kommunestyret oppnevner politisk ledelse som selskapets eierrepresentanter i eierorganet. Det er sentralt at det opprettes en forutsigbar og klar kommunikasjon mellom eierorgan og kommunestyre i forkant av generalforsamlingen.

**Ordføreren er Midtre Gauldal kommune sin eierrepresentant under generalforsamlinger i aksjeselskap. Varaordføreren kan møte i stedet for ordføreren. I selskap hvor kommunen eier mer enn 30% av aksjene skal Midtre Gauldal kommune alltid være representert under generalforsamlinger. Ordføreren vurderer selv behovet for å være til stede i selskap hvor kommunen har mindre eierandel.**

**I andre saker enn ordinære generalforsamlings saker i hht aksjeloven skal ordføreren innhente mandat fra kommunestyret, jfr pkt 8.**

#### 8) Gjennomføring av eiermøter.

Råd fra KS: Anbefalingen er en presisering av aksjelovens regler knyttet til generalforsamling, hvor det vektlegges at møtet skal være en effektiv møteplass for aksjonærer og styre. Dette sikres gjennom gode rutiner for innkalling, saksbehandling og fullmaktserklæringer.

**Midtre Gauldal kommune skal ha et klart skille mellom de politiske funksjonene som utøves i kommunalt valgte organ, og selskapsfunksjonene som utøves i selskapenes styrende organ. I saker til generalforsamlingen hvor det kreves en forutgående politisk avklaring, skal kommunens forvaltningsregler for saksforberedelse og saksutsendelse følges.**

#### 9) Eiers krav til profesjonelle styrer i kommunal sektor.

Råd fra KS: Det er eiers ansvar å sørge for at styret sammensettes og gis de nødvendige styringsrammer for å utøve sitt virke som et profesjonelt organ. Et profesjonelt styre som kollegium består av personer med egnede egenskaper som utfyller hverandre kompetansemessig.

**Den samlede kompetansen i styret skal vurderes i forhold til selskapets spesifikke formål. Et styre skal både ha den nødvendige kompetanse til å følge opp eierens forventninger, generell ledelseskompetanse, og kompetanse innen selskapets virksomhetsområder. I forkant forbereder rådmannen styringsrammer etter ønsker fra valgnemnda.**

#### 10) Valgnemnd for styreutnevning i aksjeselskap og interkommunale selskaper.

Råd fra KS: Ved valg av styre til aksjeselskaper bør det nedsettes en valgkomité som har ansvar for å sikre et styre med komplementær kompetanse og å foreslå styrehonorar.

**Funksjonen som valgnemnd for styreutnevning skal utøves av formannskapet. Formannskapet fremmer innstilling til kommunestyret. I forkant forbereder rådmannen etter ønske fra valgnemnda kriterier for styrets komplementære kompetanse.**

#### 11) Rutiner for kompetansevurdering av selskapsstyrene.

Råd fra KS: For å sikre utviklingen av nødvendig kompetanse i styret, anbefales det å innføre rutiner for evaluering og utvikling av kompetanse.

**Styrelederen har hovedansvaret for å sikre at styrearbeidet fungerer godt, og at styrets kompetanse blir utviklet gjennom årlig styreevaluering.**



**Før valgnemnda (formannskapet) fremmer sin innstilling, skal kompetansebehovet være drøftet med styrelederen.**

12) Styresammensetning i konsernmodell.

Råd fra KS: Styret i morselskap bør ikke sitte som styret i datterselskap.

**Ved konsernorganisering skal datterselskap ha andre styremedlemmer enn morselskapet.**

13) Oppnevning av vararepresentanter.

Råd fra KS: Dersom det oppnevnes vara til styret bør det være en ordning med numerisk vara for å sikre kontinuitet.

**Midtre Gauldal kommune skal som hovedregel ha ordninger med numerisk valg av vararepresentanter.**

14) Habilitetsvurderinger og politisk representasjon i styrene.

Etter forvaltningsloven er folkevalgte nå automatisk inhabile dersom de har en sentral posisjon i selskapet som er part i en sak. Regelen omfatter bare selskap som er organisert som selvstendige rettssubjekt.

Råd fra KS: Det anbefales å unngå styresammensetning der medlemmene jevnlig blir vurdert i forhold til habilitetsreglene.

**Når det er aktuelt å velge ledende politikere inn i selskapsstyrer, skal det foretas en særskilt vurdering av hvilke habilitetsproblem som kan oppstå.**

15) Kjønnrepresentasjon i styrene.

Råd fra KS: Det bør tilstrebes lik kjønnrepresentasjon uavhengig av organisasjonsform.

**Uavhengig av selskapsform vil Midtre Gauldal kommune arbeide for lik kjønnrepresentasjon i styrer. Dette gjelder også selskapenes datterselskap.**

16) Godtgjøring til styremedlemmer.

Råd fra KS: En prinsipiell diskusjon bør foretas i forbindelse med eiermeldinger. Honoraret bør reflektere styrets ansvar, kompetanse, tidsbruk og virksomhetens kompleksitet.

**En prinsipiell diskusjon bør foretas i forbindelse med eierskapsmeldinger, og den faste godtgjørelsen til styremedlemmer skal både reflektere selskapets kompleksitet og omfang, og lønns- og godtgjørelsesnivået i Midtre Gauldal kommune.**

17) Arbeidsgivertilhørighet i selvstendige rettssubjekter.

Råd fra KS: Det anbefales at utskilte selskaper bør søke medlemskap i en arbeidsgiverorganisasjon.

**For selskap som er organisert som selvstendige rettssubjekt skal styret vurdere behovet for å være medlem i en arbeidsgiverorganisasjon.**

18) Utarbeidelse av etiske retningslinjer.

Råd fra KS: Eieren bør påse at selskapet utarbeider og jevnlig reviderer etiske retningslinjer for selskapsdriften.

**Midtre Gauldal kommune ønsker at etiske prinsipp og samfunnsansvarlig forretningsdrift blir forankret i selskap som kommunen eier eller har eierinteresser i. Styret står ansvarlig for at etiske retningslinjer blir utarbeidet og fulgt opp.**

19) Administrasjonssjefens rolle i kommunale foretak.

Råd fra KS: Rådmannens tilsynsmyndighet over for KF'er bør tydeliggjøres, bl.a. ved at man unngår rolleblanding mellom ledelses- og tilsynsfunksjonene.

**Rådmannen eller hans underordnede skal ikke sitte i styre for selskap der kommunen har eierinteresser. For kommunale foretak skal rådmannen utøve tilsynsfunksjoner på vegne av kommunestyret, og kan på eget initiativ fremme saker for kommunestyret som berører KF'enes virksomhet.**

## 3 Selskapsformer

### 3.1 Valg av selskapsform

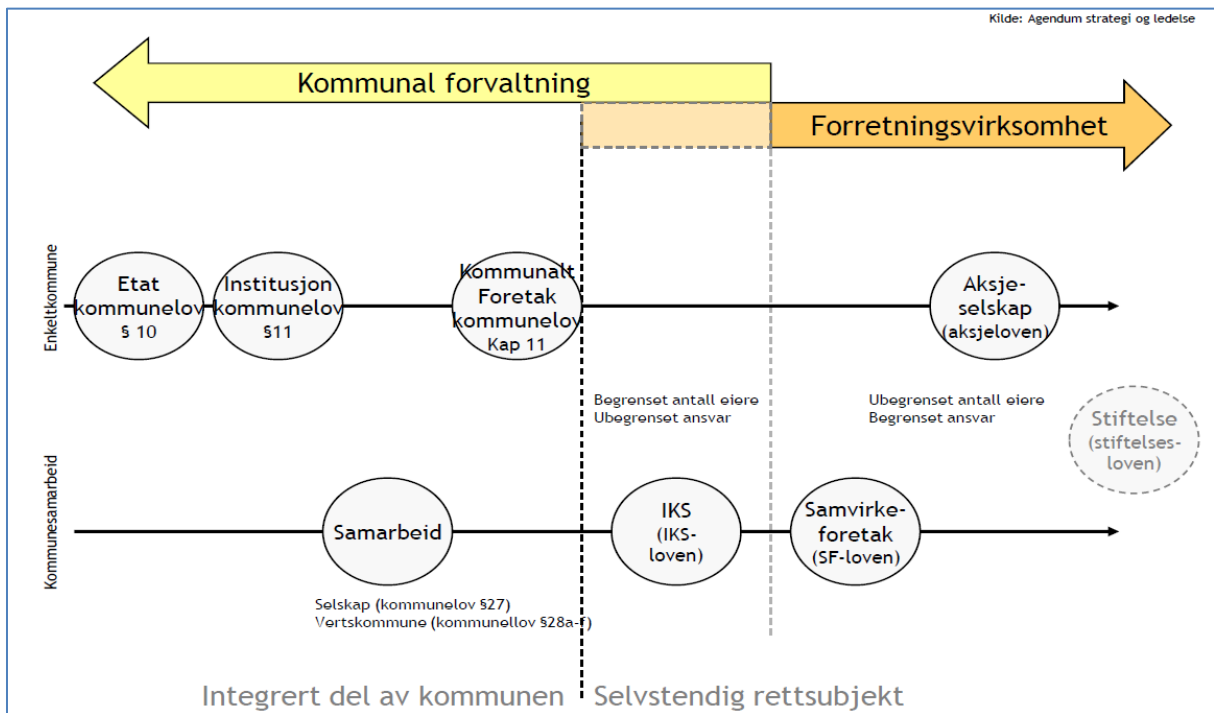
I de tilfeller selskapsdannelse er aktuelt, står kommunen i prinsippet fritt til selv å velge selskapsform.

Ved vurderingen av hvilken selskapsform som er mest formålstjenlig, vil flere tema være aktuelle.

Som et minimum bør følgende vurderes:

- Muligheten for politisk styring
- Økonomisk ansvar og risiko for kommunen
- Selskapets frihet og fleksibilitet
- Juridisk status (forvaltningslov, offentlighetslov, anskaffelsesregler, moms- og skattelov)

Muligheten for styring og kontroll kan illustreres slik:



### 3.2 Kommunale foretak (KF)

Kommunale foretak er en del av kommunen som rettssubjekt, og er underlagt kommunestyret som øverste myndighet. Gjennom vedtektenes formålsbestemmelser fastsetter kommunestyret den virksomheten som foretaket skal drive og den ytre rammen for styrets myndighet. Kommunestyret kan gjennom vedtektene eller andre typer vedtak gi bindende pålegg for foretaket. Rådmannen har tilsynsmyndighet over for foretakene.

Reglene om kommunale foretak tar særlig sikte på å gi et alternativ for mer selvstendig organisering av kommunale oppgaver. Organisasjonsformen benyttes som regel når både forretningsmessige og

samfunnsmessige hensyn skal ivaretas. Det er imidlertid ikke begrensninger i selve loven med hensyn til hvilke oppgaver kommunen kan legge inn i et kommunalt foretak.

Foretaket skal ha vedtekter som angir foretakets formål. I vedtektene kan det fastsettes at styrets vedtak i nærmere angitte saker må være godkjent av kommunestyret selv for å være bindende for kommunen.

Foretaket skal ledes av et styre med alminnelig myndighet til å treffe avgjørelser i foretakets saker. Dersom ikke annet er bestemt, er det kommunestyret selv som velger styremedlemmer. Styret ansetter daglig leder. Etter kommunelovens § 69 kan styrets selvstendige myndighet begrenses ved vedtektsbestemmelser som fastsetter at nærmere angitte saker må være godkjent av kommunestyret for å være bindende for kommunen.

Styret i foretaket ansetter daglig leder. Daglig leder står i et direkte underordnings- og ansvarsforhold til styret, og har ansvaret for foretakets daglige drift.

Et kommunalt foretak er underlagt kommunestyrets budsjettmyndighet. Dette betyr at kommunens budsjett setter rammer for foretakets virksomhet, og styret er bundet av kommunens budsjett. Foretakets forpliktelser er kommunens forpliktelser, og kommunen er kontraktspartner i de avtaler som foretaket inngår.

Kommunestyrets styrings- og kontrollmuligheter er mer omfattende enn i selvstendige selskaper. Forskriften til Kommuneloven gir regler om årsbudsjett og økonomiplan og krav til årsregnskap og årsberetning. Kontrollutvalget skal behandle regnskap og årsberetning før disse går til kommunestyret.

Kommunale foretak har en selvstendig stilling i forhold til kommunens administrasjon. Rådmannen har ikke instruksjonsmyndighet overfor daglig leder, men derimot en kontrollfunksjon. Som en del av dette kan rådmannen instruere daglig leder om å utsette iverksettingen av en sak til den har blitt behandlet av kommunestyret. Rådmannen skal i slike saker legge frem sin vurdering og innstilling til kommunestyret.

### **3.3 Interkommunalt samarbeid (§ 27-selskap)**

§ 27 i kommuneloven har regler om samarbeidsavtaler mellom kommuner og/eller fylkeskommuner når samarbeidet er organisert med eget styre. Gjennom vedtektene kan et interkommunalt samarbeid gis ansvar og myndighet slik at det er et eget rettssubjekt, men dette er ikke noe krav. Samarbeidsformen er utformet med tanke på driftsmessig og administrativ samarbeid, og offentlig myndighetsutøvelse kan ikke være omfattet.

Styret for interkommunalt samarbeid må tildeles en viss selvstendig avgjørelsesmyndighet, men den må være begrenset til avgjørelser som angår virksomhetens drift og organisering. Styrets rolle i forhold til samarbeidskommunene må utformes i vedtektene. Et interkommunalt samarbeid er underlagt forvaltningslovens regler om saksbehandling, inhabilitet, taushetsplikt osv.

Kommunestyret gjør selv vedtak om opprettelse av styre. Det interkommunale styret kan bare kunne handle på vegne av deltakerne i medhold av fullmakter fra kommunestyret.

Vedtektene skal inneholde bestemmelser om formål, hvor vidt deltakerkommunene skal gjøre innskudd, og hvor vidt styret har myndighet til å ta opp lån eller på annen måte pådra deltakerne økonomiske forpliktelser. Bestemmelser om eierstyring kan innarbeides i vedtektene, for eksempel om at enkelte typer saker skal legges frem for deltakerkommunene før styret fatter vedtak i saken.

### 3.4 Interkommunale selskaper (IKS)

Kommunesamarbeid kan organiseres etter loven om interkommunale selskaper. Et IKS er et eget rettssubjekt, som både rettslig og økonomisk er skilt fra deltakerkommunene. Selskapet har følgelig sin egen formue og sine egne inntekter, og svarer selv for sine forpliktelser. Det er selskapet selv som inngår og er part i avtaler.

Det er bare kommuner og fylkeskommuner som kan være deltakere i et IKS. Det skal opprettes en selskapsavtale, som blant annet angir selskapets formål, deltakere, den enkelte deltakers eierandel i selskapet, antall styremedlemmer og antall medlemmer i representantskapet.

Selskapet skal ha et representantskap hvor samtlige deltakere er representert med minst en deltaker. Representantskapet oppnevnes av deltakernes kommunestyre, og er selskapets øverste organ. Kommunestyret har instruksjonsmyndighet over for egne representanter. Representantskapet vedtar selskapets budsjett, men dersom budsjettet forutsetter tilskudd fra deltakerne, er ikke vedtaket endelig før budsjettet er behandlet etter kommunelovens regler.

Styret velges av representantskapet. Styret har ansvaret for at selskapet drives i samsvar med selskapets formål, selskapsavtalen, årsbudsjettet og andre rammer som blir fastsatt av representantskapet. Styret ansetter daglig leder, med mindre selskapsavtalen sier at dette skal gjøres av representantskapet. Lederen står i direkte linje under styret, som over seg har representantskapet, der medlemmene er ansvarlig over for de kommunestyrene som har valgt dem. Den enkelte deltakerkommune kan dermed ikke utøve eiermyndighet direkte overfor selskapets styre eller administrasjon.

Hver av deltakerne har et ubegrenset ansvar for en brøkdel av selskapets økonomiske forpliktelser. Gjennom selskapsavtalen kan ansvaret begrenses, men samlet skal deltakernes ansvarsandeler summere seg til selskapets samlede forpliktelser.

### 3.5 Samvirkeforetak (SA)

Et samvirke kan stiftes av minimum 2 deltagere. Et samvirkeforetak er basert på **medlemskap**, ikke eierskap. Hovedregelen er at alle medlemmene har en stemme hver og det praktiseres åpent medlemskap, med mindre annet er bestemt i vedtektene. Samvirkeoven oppstiller **fem (5) vilkår** som alle må være oppfylt for at en virksomhet eller sammenslutning kan være et samvirkeforetak.

- Det må foreligge en sammenslutning (*sammenslutningskriteriet*)
- Virksomheten må ha et økonomisk formål (*formålskriteriet*), dvs. at det må ha en økonomisk verdi for medlemmene. Dette er likevel ikke til hinder for at foretaket også kan ha et ideelt formål.
- Det må finne sted en omsetning (være en form for aktivitet/samhandling) mellom samvirket og medlemmet (*omsetningskriteriet*). Ingen av medlemmene har personlig ansvar for foretaket. Det kan utbetales utbytte til medlemmene.
- Utbetaling av utbytte skal være basert på hvilken omsetning medlemmet har med foretaket, ikke utfra hva man har skutt inn av kapital i samvirket (*fordelingskriteriet*). Det kan avtales i vedtektene at det ikke skal utbetales utbytte, men at overskuddet skal forbli i virksomheten.
- Begrenset deltakeransvar (*ansvarsbegrensningen*).

Et samvirke skal ha vedtekter, og det er oppstilt et minstekrav til innhold. Det er stor frihet til å bestemme innholdet i vedtektene utover minstekravet.

Årsmøte er øverste organ og tilsvarer representantskapet og generalforsamlingen i et IKS og et AS. På grunn av prinsippet om at det må være minst to medlemmer, vil et IKS eller et AS ikke kunne opprette et samvirke som datterselskap. Derimot kan flere selskaper gå sammen om å opprette et samvirke.

Hovedregelen er at et samvirke står fritt til å yte kreditt og stille sikkerhet for andres forpliktelser så lenge kravet til egenkapital i loven er oppfylt. Et samvirke kan imidlertid ikke stille garanti eller sikkerhet for medlemmers forpliktelser.

Det kan gjennomføres både fisjon og fusjon av et samvirke, og et samvirke kan omdannes direkte til et aksjeselskap, men kan ikke omdannes til annen selskapsform. Skal et samvirke endres til et IKS, er det mer omstendelig. Det vil kreve en prosess med oppløsning av samvirket, for deretter å opprette virksomheten til et IKS. Et samvirke kan altså oppløses og avvikles etter nærmere regler i samvirkeoven. Hverken samvirkeoven selv eller kommuneloven legger begrensninger på kommuners adgang til å etablere samvirkeforetak.

### 3.6 Aksjeselskap (AS)

Et AS er regulert av aksjeloven. Selskapet er et eget rettssubjekt, hvor ingen av deltakerne har personlig ansvar for selskapets forpliktelser, men bare den innskutte kapitalen. Loven er utformet med tanke på virksomhet som har egne inntekter og som driver næringsvirksomhet. Et aksjeselskap som ikke er i stand til å oppfylle sine forpliktelser skal tas under konkursbehandling. Et motstykke til ansvarsbegrensningen er at selskapets eiere ikke rår fritt over selskapets inntekter og formue. Loven setter ingen grenser for hvem som kan være aksjeeiere. Selskapsformen kan derfor være tjenestelig når man ønsker å ha ulike grupper av eiere, og når kommunen ønsker å ha et helt avklart begrenset ansvar. De kommunalrettslige reglene om hvilke kommunale oppgaver som kan overlates til andre kan sette grenser for hva slags virksomhet et aksjeselskap med kommunal deltakelse kan utøve. Generalforsamlingen er selskapets øverste myndighet, og kan treffe vedtak i alle selskapsaker med mindre loven forbeholder avgjørelsesmyndigheten til andre organer. I generalforsamlinger møter kommunen normalt med én person. Kommunestyret kan før generalforsamlingen avholdes treffe vedtak som binder opp representantens stemmegivning på generalforsamlingen. I selskap hvor kommunen eier samtlige aksjer, kan kommunestyret beslutte at et samlet kommunestyre skal utgjøre generalforsamlingen.

Kommunestyret eller andre kommunale organ har gjennom aksjeloven ingen direkte innflytelse på hvordan et kommunalt aksjeselskap skal forvaltes. Det kan imidlertid vedtektsfestes at visse saker skal behandles av generalforsamlingen. En kommune kan imidlertid øve innflytelse på selskapets drift også på andre måter:

Dersom selskapet mottar kommunalt tilskudd, kan det settes vilkår for støtten.

Kommunen kan øve innflytelse gjennom i egenskap av sin rolle som offentlig myndighet ved ulike kommunale tillatelser og reguleringer etter alminnelige offentligrettslige regler.

Aksjeloven er ikke til hinder for uformell kontakt mellom politisk nivå og selskapet styre.

Gjennom eierskapsmelding kan kommunen signalisere over for styre og daglig leder hvilke forventninger kommunestyret har til selskapet.

Styret har det overordnede ansvaret for forvaltningen av selskapet, ansetter daglig leder, og er daglig leders overordnede.

### 3.7 Vertskommunesamarbeid

Vertskommuneløsninger er hjemlet i kommunelovens § 28. Modellen er utviklet for samarbeid mellom kommuner på områder av forvaltningsmessig karakter, og har som mål å legge til rette for samarbeid om kommunens lovpålagte kjerneområder. Organiseringen har to varianter:

- Administrativt vertskommunesamarbeid (§ 28b)
- Vertskommune med en felles folkevalgt nemnd (§ 28c)

På områder hvor beslutninger er av prinsipiell betydning med stor grad av skjønnsutøvelse skal modellen med felles folkevalgt nemnd benyttes. Denne nemnda har da ansvaret for at oppgavene blir løst innenfor rammen av delegasjon fra deltakerkommunene, som blir regulert gjennom en avtale. Kommunestyrene skal delegere samme type kompetanse til nemnda. Nemnda kan igjen delegere myndighet til vertskommunens administrasjon til å treffe vedtak i enkeltsaker eller type saker som ikke er av prinsipiell betydning. Folkevalgte organ i vertskommunen har ikke instruksjons- eller omgjørelsesmyndighet på avtalens virkeområde, men en samarbeidskommune kan gi vertskommunen instruks om utøvelsen av den delegerte myndigheten i saker som gjelder alene for samarbeidskommunen eller berørte innbyggere.

Tilsvarende skal den administrative modellen benyttes på områder der det vurderes at løpende beslutninger ikke er av prinsipiell betydning. Her delegeres ansvar for oppgavene direkte fra administrasjonen i deltakerkommunen til administrasjonen i vertskommunen.

I et vertskommunesamarbeid skal det opprettes en samarbeidsavtale. Avtalen skal vedtas av kommunestyret selv.

Avtalen skal som minimum inneholde følgende:

- Deltakere og hvilken kommune som er vertskommune
- Hvilke oppgaver og avgjørelsesmyndighet som legges til vertskommunen
- Tidspunktet for overføring av oppgaver og avgjørelsesmyndighet
- Underretning til deltakerne om vedtak som treffes i vertskommunen
- Det økonomiske oppgjøret mellom deltakerkommunene og vertskommunen
- Nærmere regler om uttreden og avvikling av samarbeidet

I avtale om vertskommunesamarbeid med felles nemnd skal avtalen også inneholde bestemmelser om antall representanter i nemnda fra den enkelte deltaker.

Det er vertskommunen som er arbeidsgiver for oppgavene som er lagt til vertskommunen både for modellen med og uten nemnd. Et samarbeid vil som oftest medføre at vertskommunen får økt behov for arbeidskraft. Som oftest vil arbeidsmiljølovens bestemmelser om virksomhetsoverdragelse komme til anvendelse, slik at vertskommunen har plikt til å ansette personale fra deltakerkommunene.

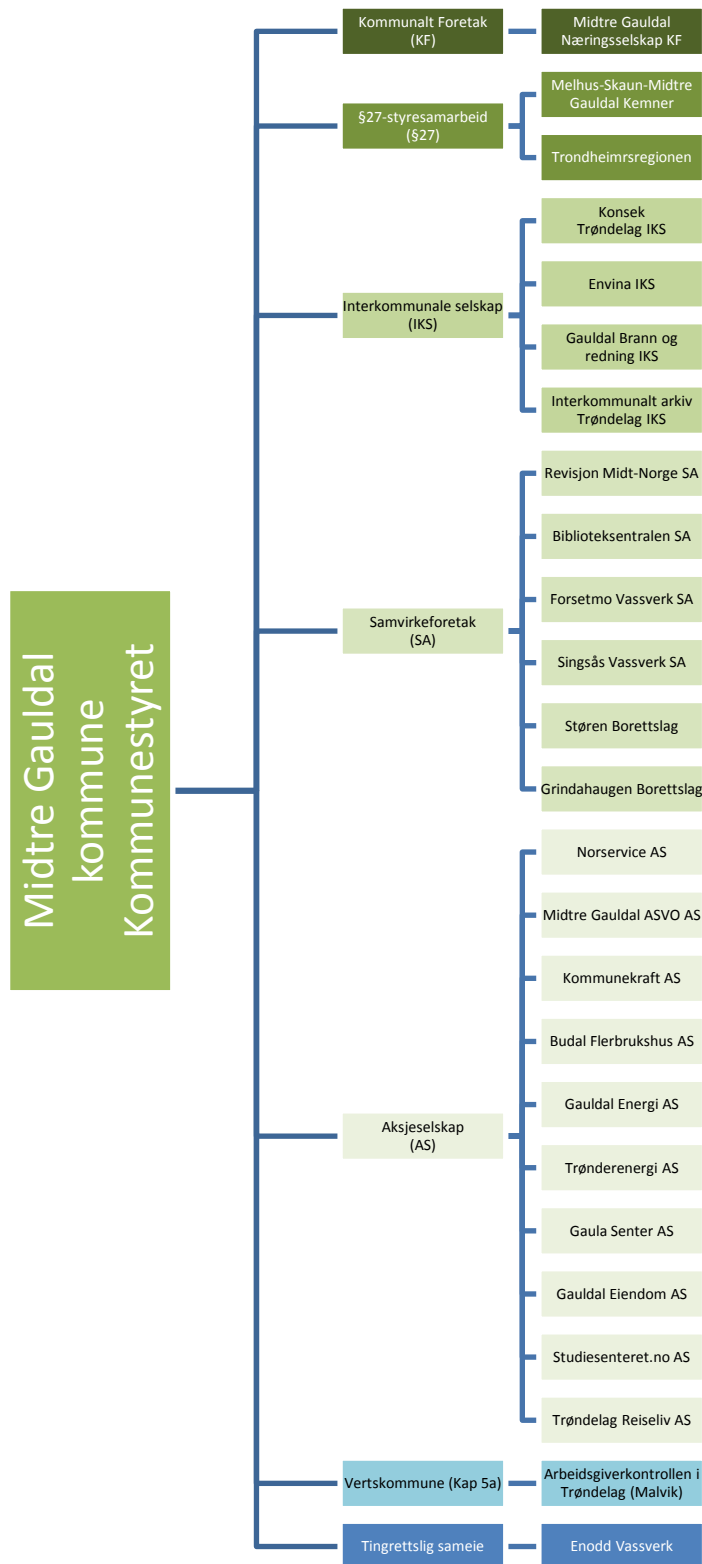
***Midtre Gauldal  
kommune  
Eierskapsmelding  
del 2***

---



## 4 Eierinteresser

### Oversikt over virksomhet som er lagt ut i selskaper og samarbeid



## 4.1 Kommunale Foretak (KF)

### 4.1.1 Midtre Gauldal Næringssekskap KF

<b>Organisasjonsnummer:</b>	991 729 364
<b>Navn/foretaksnavn:</b>	MIDTRE GAULDAL NÆRINGSSSELSKAP KF
<b>Organisasjonsform:</b>	Kommunalt foretak
<b>Forretningsadresse:</b>	Svartøya 7 7290 STØREN
<b>Kommune:</b>	MIDTRE GAULDAL
<b>Postadresse:</b>	
<b>Registrert i Enhetsregisteret:</b>	03.11.2007
<b>Stiftelsesdato:</b>	18.09.2006
<b>Daglig leder/ adm.dirrektør:</b>	Ola Magne Wang
<b>Vedtektfestet formål:</b>	Å oppføre, eie og forvalte grunn og lokaler for næringsutvikling i Midtre Gauldal.
<b>Virksomhet/art/bransje:</b>	Forvaltning av kommunal eiendom.
<b>Næringskode(r):</b>	81.109 Andre kombinerte tjenester tilknyttet eiendomsdrift
<b>Sektorkode:</b>	6500 Kommuneforvaltningen
<b>Særlige opplysninger:</b>	Registrert i Foretaksregisteret Registrert i Merverdiavgiftsregisteret Frivillig registrering i Merverdiavgiftsregisteret: - Utleier av bygg eller anlegg
<b>Styre:</b>	
<b>Styrets leder:</b>	Eli Odny Haugum
<b>Nestleder:</b>	Toralf Lillerønning
<b>Styremedlem:</b>	Stein Roar Strand
<b>Varamedlem:</b>	Anita Wanvik Enlid Arnfinn Aakerli
<b>Signatur:</b>	Styrets leder og ett styremedlem i fellesskap.
<b>Revisor:</b>	Godkjent revisjonsselskap Organisasjonsnummer 987 009 713 PRICEWATERHOUSECOOPERS AS Dronning Eufemias gate 8 0191 OSLO
<b>Regnskapsfører:</b>	Autorisert regnskapsførerselskap Organisasjonsnummer 976 089 790 BJØRKAN REGNSKAP AS Kirkbakk 7298 BUDALEN
<b>Virksomhet(er):</b>	878 777 352 MIDTRE GAULDAL NÆRINGSSSELSKAP KF

<b>Virksomheten som vurderes:</b>	MIDTRE GAULDAL NÆRINGSSSELSKAP KF
<b>Formålsgruppering:</b>	<input type="checkbox"/> Finansielt motivert <input checked="" type="checkbox"/> Politisk motivert <input type="checkbox"/> Effektivisering av tjenesteproduksjon <input checked="" type="checkbox"/> Samfunnsøkonomisk

<b>Eiermålsetting:</b>	Å oppføre, eie og forvalte grunn og lokaler for næringsutvikling i Midtre Gauldal.
<b>Historisk bakgrunn for eierinteressen i selskapet:</b>	Opprettet for å kjøpe og utvikle eiendom etter Block Watne avvikling i Midtre Gauldal kommune.
<b>Kapitalbindingssynspunkt:</b>	Alle garantier som KF-et stiller må innfris av kommunen (MGK stiller garantien for KF-et)
<b>Oppfølgings- og investeringsbehov:</b>	Utbytteønsket er til årlig behandling i forbindelse med handlingsprogrammet.
<b>Virksomhetsområdets utvikling og risiko:</b>	-
<b>Samfunnsmessig betydning:</b>	-
<b>Lønnsomhet i dag og i fremtiden:</b>	-
<b>Finansielle mål:</b>	-
<b>Eierstrategi:</b>	<input checked="" type="checkbox"/> Fortsatt eie <input type="checkbox"/> Avhende
<b>Begrunnelse:</b>	
<b>Evalueringsav det kommunale eierskapet – er det behov for et kommunalt eierskap?</b>	<input checked="" type="checkbox"/> Ja <input type="checkbox"/> Nei
<b>Hvis «Nei» - begrunnelse:</b>	

## 4.2 §27-styresamarbeid

### 4.2.1 Melhus-Skaun-Midtre Gauldal Kemner

<b>Organisasjonsnummer:</b>	993 389 641
<b>Navn/foretaksnavn:</b>	MELHUS-SKAUN-MIDTRE GAULDAL KEMNER
<b>Organisasjonsform:</b>	Organisasjonsledd
<b>Forretningsadresse:</b>	Rådhusvegen 2 7224 MELHUS
<b>Kommune:</b>	MELHUS
<b>Postadresse:</b>	
<b>Internettadresse:</b>	<a href="http://www.melhus.kommune.no/kemner.351770.no.html">http://www.melhus.kommune.no/kemner.351770.no.html</a>
<b>Registrert i Enhetsregisteret:</b>	04.12.2008
<b>Stiftelsesdato:</b>	01.01.2008
<b>Daglig leder/ adm.direktør:</b>	Sigrun Schei
<b>Vedtektfestet formål:</b>	
<b>Virksomhet/art/bransje:</b>	Interkommunalt samarbeid mellom Melhus, Skaun og Midtre Gauldal kommune
<b>Næringskode(r):</b>	84.110 Generell offentlig administrasjon
<b>Sektorkode:</b>	6500 Kommuneforvaltningen
<b>Særlige opplysninger:</b>	Registrert i NAV Aa-registeret
<b>Styre:</b>	
<b>Styrets leder:</b>	
<b>Nestleder:</b>	
<b>Styremedlem:</b>	
<b>Varamedlem:</b>	
<b>Signatur:</b>	
<b>Revisor:</b>	
<b>Regnskapsfører:</b>	
<b>Virksomhet(er):</b>	993 389 714 MELHUS-SKAUN-MIDTRE GAULDAL KEMNER

<b>Virksomheten som vurderes:</b>	MELHUS-SKAUN-MIDTRE GAULDAL KEMNER
<b>Formålsgrupping:</b>	<input type="checkbox"/> Finansielt motivert eierskap <input type="checkbox"/> Politisk motivert <input checked="" type="checkbox"/> Effektivisering av tjenesteproduksjonen <input checked="" type="checkbox"/> Samfunnsøkonomisk motivert
<b>Eiermålsetting:</b>	Effektiv innfordring av skatter og avgifter
<b>Historisk bakgrunn for eierinteressen i selskapet:</b>	-
<b>Kapitalbindingssynspunkt:</b>	-
<b>Oppfølgings- og investeringsbehov:</b>	

	-
<b>Virksomhetsområdets utvikling og risiko:</b>	-
<b>Samfunnsmessig betydning:</b>	Lik behandling av publikum og større fagmiljø.
<b>Lønnsomhet i dag og i fremtiden:</b>	-
<b>Finansielle mål:</b>	-
<b>Eierstrategi:</b>	<input checked="" type="checkbox"/> Fortsatt eie <input type="checkbox"/> Avhende
<b>Begrunnelse:</b>	Samling av fagmiljø og kompetanse
<b>Evaluerer av det kommunale eierskapet – er det behov for et kommunalt eierskap?</b>	<input checked="" type="checkbox"/> Ja <input type="checkbox"/> Nei
<b>Hvis «Nei» - begrunnelse:</b>	

#### 4.2.2 Trondheimsregionen

<b>Organisasjonsnummer:</b>	
<b>Navn/foretaksnavn:</b>	TRONDHEIMSREGIONEN
<b>Organisasjonsform:</b>	Kommunelovens §27 med styre
<b>Forretningsadresse:</b>	
<b>Kommune:</b>	TRONDHEIM
<b>Postadresse:</b>	Postboks 2300 Sluppen 7004 Trondheim
<b>Internettadresse:</b>	<a href="http://www.trondheimsregionen.no">www.trondheimsregionen.no</a>
<b>Registrert i Enhetsregisteret:</b>	
<b>Stiftelsesdato:</b>	
<b>Daglig leder/ adm.direktør:</b>	Bård Eidet
<b>Vedtektfestet formål:</b>	Trondheimsregionen er et felles samarbeidsorgan for kommunene Stjørdal, Malvik, Trondheim, Klæbu, Melhus, Skaun, Orkdal, Midtre Gauldal, Rissa og Leksvik samt Sør-Trøndelag fylkeskommune. Andre kommuner og fylkeskommuner kan etter vedtak i Trondheimsregionen tas inn som medlemmer.
<b>Virksomhet/art/bransje:</b>	
<b>Næringskode(r):</b>	84.110 Generell offentlig administrasjon
<b>Sektorkode:</b>	6500 Kommuneforvaltningen
<b>Særlige opplysninger:</b>	
<b>Styre:</b>	
<b>Styrets leder (Politisk leder):</b>	Jon P. Husby
<b>Nestleder:</b>	
<b>Styremedlem:</b>	
<b>Varamedlem:</b>	
<b>Signatur:</b>	
<b>Revisor:</b>	
<b>Regnskapsfører:</b>	
<b>Virksomhet(er):</b>	

<b>Virksomheten som vurderes:</b>	TRONDHEIMSREGIONEN
<b>Formålsguppering:</b>	<input type="checkbox"/> Finansielt motivert eierskap <input checked="" type="checkbox"/> Politisk motivert <input checked="" type="checkbox"/> Effektivisering av tjenesteproduksjonen <input checked="" type="checkbox"/> Samfunnsøkonomisk motivert
<b>Eiermålsetting:</b>	Gjennomføring av vedtak 27.02.2009 i Trondheimsregionen-regionrådets og etterfølgende vedtektsendringer har videreutviklet Trondheimsregionen til et viktig og nødvendig samarbeidsorgan. Formålet er å styrke Trondheimsregionens utvikling i en nasjonal og internasjonal konkurransesituasjon og å ivareta en positiv utvikling av deltaker-

	kommunene, i samspill med Trøndelag og Midt-Norge.
<b>Historisk bakgrunn for eierinteressen i selskapet:</b>	Trondheimsregionen er primært et samarbeid for felles utviklingsoppgaver. Vedtektene for Trondheimsregionen er forankret i kommuneloven (§27). Ordførerne i regionrådet forvalter kommunenes stemmerett i Regionrådet.
<b>Kapitalbindingssynspunkt:</b>	Kommunene vedtar selv budsjett og tildeling etter forslag fra Trondheimsregionen. Årlig kontingent ca. kr. 220.000,- innarbeides i økonomiplanene.
<b>Oppfølgings- og investeringsbehov:</b>	Vurdering og gjennomgang av tilknytningen skjer i slutten av hver valgperiode.
<b>Virksomhetsområdets utvikling og risiko:</b>	-
<b>Samfunnsmessig betydning:</b>	-
<b>Lønnsomhet i dag og i fremtiden:</b>	-
<b>Finansielle mål:</b>	-
<b>Eierstrategi:</b>	<input checked="" type="checkbox"/> Fortsatt eie <input type="checkbox"/> Avhende
<b>Begrunnelse:</b>	
<b>Evaluerer av det kommunale eierskapet – er det behov for et kommunalt eierskap?</b>	<input checked="" type="checkbox"/> Ja <input type="checkbox"/> Nei
<b>Hvis «Nei» - begrunnelse:</b>	

## 4.3 Interkommunale selskap (IKS)

### 4.3.1 Konsek Trøndelag IKS

<b>Organisasjonsnummer:</b>	988 799 475
<b>Navn/foretaksnavn:</b>	KONSEK TRØNDELAG IKS
<b>Organisasjonsform:</b>	Interkommunalt selskap
<b>Forretningsadresse:</b>	Seilmakergata 2 7725 STEINKJER
<b>Kommune:</b>	STEINKJER
<b>Postadresse:</b>	
<b>Internettadresse:</b>	<a href="http://www.konsek.no">www.konsek.no</a>
<b>Registrert i Enhetsregisteret:</b>	29.11.2005
<b>Stiftelsesdato:</b>	18.01.2005
<b>Daglig leder/ adm.dirktør:</b>	Torbjørn Berglann
<b>Vedtektfestet formål:</b>	Levere sekretariatstjenester for kontrollutvalg for deltakerne i tråd med gjeldende lov og forskrift. Selskapet kan kun drive annen virksomhet, herunder å danne andre selskaper og sammenslutninger, når dette har til hensikt å fremme hovedformålet.
<b>Virksomhet/art/bransje:</b>	Sekretariatsfunksjonen for kontrollutvalg og tilliggende oppgaver etter forskrift om kontrollutvalg.
<b>Næringskode(r):</b>	84.110 Generell offentlig administrasjon
<b>Sektorkode:</b>	6500 Kommuneforvaltningen
<b>Særlige opplysninger:</b>	Registrert i Foretaksregisteret Registrert i Merverdiavgiftsregisteret Registrert i NAV Aa-registeret Sist innsendte årsregnskap 2016
<b>Deltakere med delt ansvar:</b>	AGDENES KOMMUNE FLATANGER KOMMUNE FOSNES KOMMUNE FROSTA KOMMUNE FRØYA KOMMUNE GRONG KOMMUNE HEMNE KOMMUNE HITRA KOMMUNE HØYLANDET KOMMUNE INDERØY KOMMUNE KLÆBU KOMMUNE LEKA KOMMUNE LEVANGER KOMMUNE LIERNE KOMMUNE MALVIK KOMMUNE MELDAL KOMMUNE MELHUS KOMMUNE <b>MIDTRE GAULDAL KOMMUNE</b> MERÅKER KOMMUNE NAMDALSEID KOMMUNE NAMSOS KOMMUNE NAMSSKOGAN KOMMUNE NÆRØY KOMMUNE



	ORKDAL KOMMUNE OVERHALLA KOMMUNE RØYRVIK KOMMUNE SELBU KOMMUNE SKAUN KOMMUNE SNILLFJORD KOMMUNE SNÅSA KOMMUNE STEINKJER KOMMUNE STJØRDAL KOMMUNE TRØNDELAG FYLKESKOMMUNE TYDAL KOMMUNE VERDAL KOMMUNE VERRAN KOMMUNE
<b>Styre:</b>	
<b>Styrets leder:</b>	Gunnar Alstad
<b>Nestleder:</b>	Inga Johanne Balstad
<b>Styremedlem:</b>	Jan Ole Sund Oddlaug Børseth Brekken Sigrid Øiahals Johannessen Erik Seem Einar Sandlund
<b>Varamedlem:</b>	Liv Hjørdis Thun Helge Bjørn Bæverfjord Hans-Fredrik Donjem Karin Kirsti Bakklund Bjørkhaug Line Merete Elvrum Steinar Berdal Jorunn Irene Sund
<b>Signatur:</b>	Daglig leder alene.
<b>Prokura:</b>	Daglig leder alene
<b>Revisor:</b>	Godkjent revisjonsselskap Organisasjonsnummer 972 407 208 EIDE REVISJON AS Mellomila 93A 7018 TRONDHEIM
<b>Regnskapsfører:</b>	
<b>Virksomhet(er):</b>	988 992 836 KONTROLLUTVALGSSEKRETARIAT MIDT-NORGE IKS

# Kontrollutvalgsekretariat Midt-Norge IKS Org nr 988 799 475

Sammenlign  Overvåk

Skriv ut Del firmaprofil

OVERSIKT

REGNSKAP

**NØKKELTALL**

ROLLER OG KUNNGJØRINGER

NYHETER

Likviditetsgrad:



Lønnsomhet:

**Ikke tilfredsst.**  
(0,9%)



Soliditet:

**Meget god**  
(77,8%)



Vis beregningsmodell

## Nøkkeltall

Viser regnskapstall for hovedkontor - Beløp i hele 1000

	2016	2015	2014	2013	2012
Totalrentabilitet i %	0,9	4,4	6,4	7,5	7,6
Resultat av driften i %	0,2	2,8	3,8	5	4,8
Egenkapitalens rentabilitet før skatt i %	1,2	5,6	8,1	9,7	10,1
Likviditetsgrad	4,52	4,96	4,45	4,85	4,11
Egenkapitalandel i %	77,8	79,9	77,6	79,5	76,1
Gjeldsgrad	0,3	0,3	0,3	0,3	0,3

Kilde: Årsregnskap, Brønnøysundregistrene

## Pantehftelser og andre tinglysinger

Det finnes ingen pantehftelser eller tinglysinger på denne bedriften.

For detaljert informasjon om pantehftelser prøv vår utvidede tjeneste Proff® Forvalt.

[Prøv Proff® Forvalt gratis i 7 dager. Klikk her](#)

Kilde: Brønnøysundregistrene

<b>Virksomheten som vurderes:</b>	KONSEK TRØNDELAG IKS (fusjon 2018-01-01 mellom Komsek Trøndelag og Kontrollutvalgsekretariat Midt-Norge)
<b>Formålgruppering:</b>	<input type="checkbox"/> Finansielt motivert eierskap <input checked="" type="checkbox"/> Politisk motivert <input checked="" type="checkbox"/> Effektivisering av tjenesteproduksjonen <input checked="" type="checkbox"/> Samfunnsøkonomisk motivert
<b>Eiermålsetting:</b>	Utføre sekretariatsfunksjonen for kontrollutvalget i de deltagende kommuner i henhold til gjeldende lovverk og forskrifter.
<b>Historisk bakgrunn for eierinteressen i selskapet:</b>	Effektivisering og samling av fagkompetanse.
<b>Kapitalbindingssynspunkt:</b>	-

<b>Oppfølgings- og investeringsbehov:</b>	-
<b>Virksomhetsområdets utvikling og risiko:</b>	Lovverk og forskrifter for utøvelse av funksjonene krever større og mer omfattende fagkompetanse.
<b>Samfunnsmessig betydning:</b>	-
<b>Lønnsomhet i dag og i fremtiden:</b>	-
<b>Finansielle mål:</b>	-
<b>Eierstrategi:</b>	<input checked="" type="checkbox"/> Fortsatt eie <input type="checkbox"/> Avhende
<b>Begrunnelse:</b>	
<b>Evaluerer av det kommunale eierskapet – er det behov for et kommunalt eierskap?</b>	<input checked="" type="checkbox"/> Ja <input type="checkbox"/> Nei
<b>Hvis «Nei» - begrunnelse:</b>	

#### 4.3.2 Envina IKS

<b>Organisasjonsnummer:</b>	986 790 594
<b>Navn/foretaksnavn:</b>	ENVINA IKS
<b>Organisasjonsform:</b>	Interkommunalt selskap
<b>Forretningsadresse:</b>	Idrettsvegen 1 7224 MELHUS
<b>Kommune:</b>	MELHUS
<b>Postadresse:</b>	Postboks 6 7221 MELHUS
<b>Internettadresse:</b>	<a href="http://www.envina.no">www.envina.no</a>
<b>Registrert i Enhetsregisteret:</b>	17.06.2004
<b>Stiftelsesdato:</b>	19.06.2003
<b>Daglig leder/ adm.direktør:</b>	Erik Fenstad
<b>Vedtektfestet formål:</b>	Selskapet har som formål å ivareta deltakerkommunenes lovpålagte oppgaver innenfor avfallssektoren. Selskapet kan også drive annen beslektet virksomhet, herunder eie og drive fast eiendom, utnyttelse av råvarer og energi, samt deltakelse som aksjonær eller på annen måte i andre foretak med liknende formål. Selskapet skal i samarbeid med deltakerkommunene fremme bevisste holdninger til ressursbruk i samfunnet, gjennom å legge til rette for kildesortering, ombruk og gjenvinning av ulike fraksjoner av avfall. Selskapet kan drive tømning/behandling av kloakkslam for de deltakerkommunene som ønsker slik tjeneste.
<b>Virksomhet/art/bransje:</b>	Renovasjon. Innsamling og transport avfall.
<b>Næringskode(r):</b>	38.110 Innsamling av ikke-farlig avfall
<b>Sektorkode:</b>	6500 Kommuneforvaltningen
<b>Særlige opplysninger:</b>	Registrert i Foretaksregisteret Registrert i Merverdiavgiftsregisteret Registrert i NAV Aa-registeret Sist innsendte årsregnskap 2016
<b>Deltakere med delt ansvar:</b>	MELHUS KOMMUNE KLÆBU KOMMUNE MIDTRE GAULDAL KOMMUNE
<b>Styre:</b>	
<b>Styrets leder:</b>	John Morten Laugsand
<b>Nestleder:</b>	Hubertina Maria Wilhelmina Doeven
<b>Styremedlem:</b>	Terje Ekle Jan Petter Opedal Anna Therese Flatmo Marianne Løland Mona Kristin Pedersen
<b>Varamedlem:</b>	Gerrit Andrè Pallin Lorier Kjersti Kornelia Utne Synnøve Sterten Roald Evjen Stine Skårvold Tom Arne Tranvik Olav Solberg

<b>Signatur:</b>	Styrets leder alene. To styremedlemmer i fellesskap.
<b>Prokura:</b>	Daglig leder alene.
<b>Revisor:</b>	Organisasjonsnummer 919 902 310 REVISJON MIDT-NORGE SA Fylkes Hus Seilmakergata 2 7725 STEINKJER
<b>Regnskapsfører:</b>	Autorisert regnskapsførerselskap Organisasjonsnummer 995 474 506 EVRY ØKONOMITJENESTER AS Sluppenvegen 17A 7037 TRONDHEIM
<b>Virksomhet(er):</b>	974 559 714 ENVINA IKS

**Envina IKS** Org nr 986 790 594

Sammenlign  Overvåk Skriv ut Del firmaprofil

OVERSIKT REGNSKAP **NØKKELTALL** ROLLER OG KUNNSGJØRINGER NYHETER

**Likviditetsgrad:**

**Meget god** (4,28)

Ikke tilfredsst.  Meget god

**Lønnsomhet:**

**Svak** (5,7%)

**Soliditet:**

**God** (21,7%)

[Vis beregningsmodell](#)

**Nøkkeltall**

Viser regnskapstall for hovedkontor - Beløp i hele 1000

	2016	2015	2014	2013	2012	
Totalrentabilitet i %	5,7	9,6	0,2	6	-13,7	
Resultat av driften i %	5	6,2	-0,6	3	-12,3	
Egenkapitalens rentabilitet før skatt i %	19,3	25,3	-2,3	12,4	-36,3	
Likviditetsgrad	4,28	2,94	2,84	2,79	3,02	
Egenkapitalandel i %	21,7	33,5	35,9	40,1	40,6	
Gjeldsgrad	3,6	2	1,8	1,5	1,5	

Kilde: Årsregnskap, Brønnøysundregistrene

**Pantehftelser og andre tinglysinger**

Det finnes **Pantehftelser** og/eller **tinglysinger** på denne bedriften.

For detaljert informasjon om pantehftelser prøv vår utvidede tjeneste Proff® Forvalt.

[Prøv Proff® Forvalt gratis i 7 dager. Klikk her](#)

Kilde: Brønnøysundregistrene

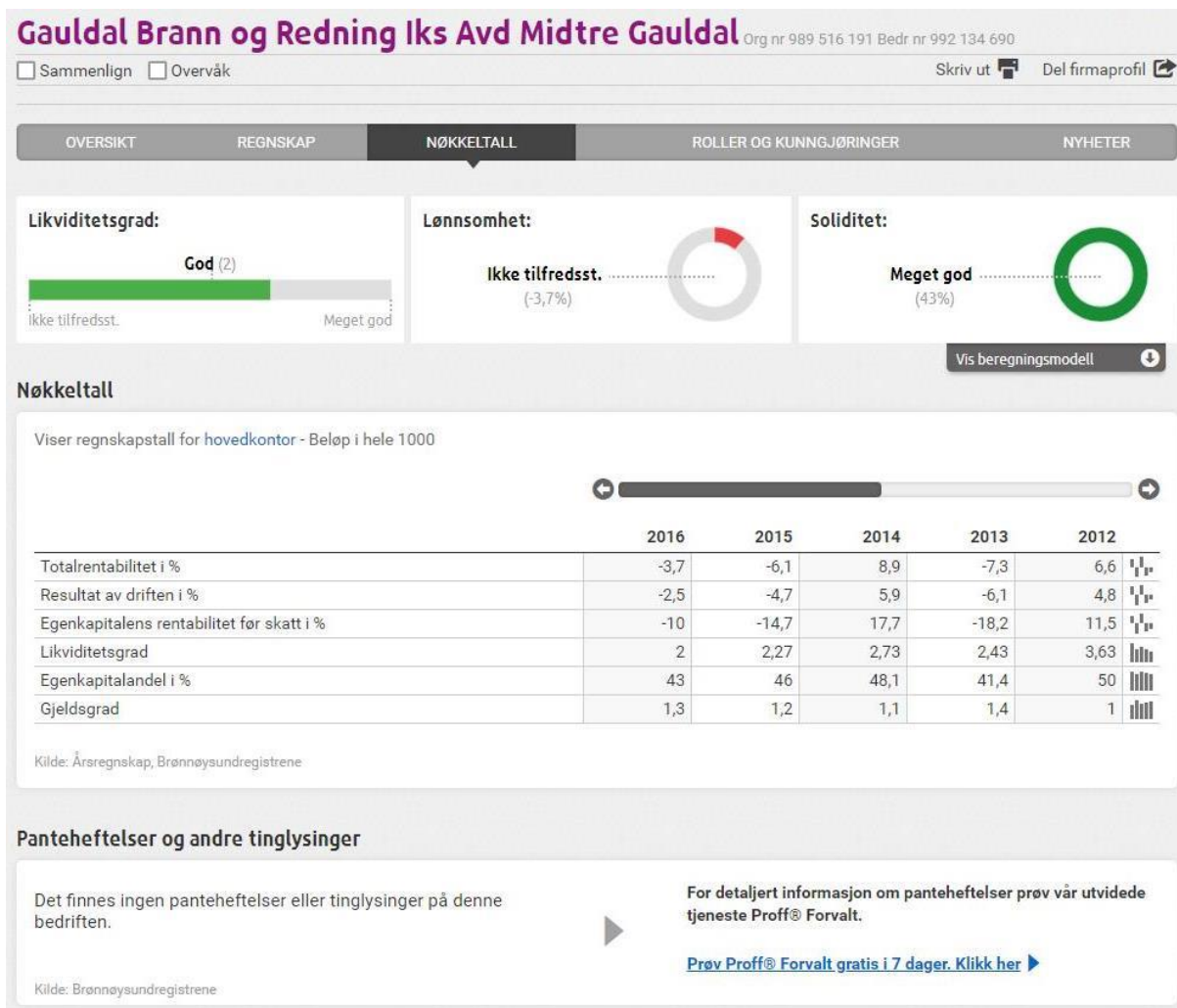
<b>Virksomheten som vurderes:</b>	ENVINA IKS
<b>Formålsguppering:</b>	<input type="checkbox"/> Finansielt motivert eierskap <input checked="" type="checkbox"/> Politisk motivert

	<input checked="" type="checkbox"/> Effektivisering av tjenesteproduksjonen <input checked="" type="checkbox"/> Samfunnsøkonomisk motivert
<b>Eiermålsetting:</b>	-
<b>Historisk bakgrunn for eierinteressen i selskapet:</b>	-
<b>Kapitalbindingssynspunkt:</b>	-
<b>Oppfølgings- og investeringsbehov:</b>	-
<b>Virksomhetsområdets utvikling og risiko:</b>	Klæbu kommune har trukket seg ut, meldte opphør i 2016, og gikk ut 2018-01-01. Sluttoppgjør pågår.
<b>Samfunnsmessig betydning:</b>	Ivareta renovasjonsordningen for kommunen. Ordfører er medlem i representantskapet, mens varaordfører er 1. vararepresentant til ordfører.
<b>Lønnsomhet i dag og i fremtiden:</b>	-
<b>Finansielle mål:</b>	Dette selskapet driftes etter selvkostprinsippet.
<b>Eierstrategi:</b>	<input checked="" type="checkbox"/> Fortsatt eie <input type="checkbox"/> Avhende
<b>Begrunnelse:</b>	
<b>Evaluering av det kommunale eierskapet – er det behov for et kommunalt eierskap?</b>	<input checked="" type="checkbox"/> Ja <input type="checkbox"/> Nei
<b>Hvis «Nei» - begrunnelse:</b>	

#### 4.3.3 Gauldal Brann og redning IKS

<b>Organisasjonsnummer:</b>	989 516 191
<b>Navn/foretaksnavn:</b>	GAULDAL BRANN OG REDNING IKS
<b>Organisasjonsform:</b>	Interkommunalt selskap
<b>Forretningsadresse:</b>	Søreggen 2 7224 MELHUS
<b>Kommune:</b>	MELHUS
<b>Postadresse:</b>	Postboks 309 7223 MELHUS
<b>Registrert i Enhetsregisteret:</b>	11.03.2006
<b>Stiftelsesdato:</b>	22.11.2005
<b>Daglig leder/ adm.direktør:</b>	Arild Karlsen
<b>Vedtektfestet formål:</b>	Innfri de krav som Brannlovgivningen pålegger/delegasjon. Selskapet skal ha ansvar for og myndighet til å ivareta kommunenes forpliktelser etter gjeldende brannlovgivning. Den enkelte kommunes myndighet etter overnevnte lov anses delegert til selskapet gjennom de respektive kommunestyrenes godkjenning av denne selskapsavtalen. Rammen for delegering omfatter ikke viktige og prinsipielle saker som etter loven skal avgjøres av kommunestyrene selv.
<b>Virksomhet/art/bransje:</b>	Drive brann/redningsvesen og feiervesen iht. lov om vern mot brann osv.
<b>Næringskode(r):</b>	84.250 Brannvern
<b>Sektorkode:</b>	6500 Kommuneforvaltningen
<b>Særlige opplysninger:</b>	Registrert i Foretaksregisteret Registrert i Merverdiavgiftsregisteret Registrert i NAV Aa-registeret Sist innsendte årsregnskap 2016
<b>Deltakere med delt ansvar:</b>	MELHUS KOMMUNE MIDTRE GAULDAL KOMMUNE
<b>Styre:</b>	
<b>Styrets leder:</b>	Morten Bostad
<b>Nestleder:</b>	Siri Fossum
<b>Styremedlem:</b>	Torstein Rognes Maria Langland Nyutstumo Jan Bjørge Vinsnesbakk
<b>Varamedlem:</b>	Knut Ole Moen Bleke Kari Astrid Øverås Sandrød Marte Olden Jakobsen Jørn Kristian Kusslid Ida Marie Berdal
<b>Signatur:</b>	Styrets leder, eller i dennes fravær to styremedlemmer.
<b>Revisor:</b>	Organisasjonsnummer 919 902 310 REVISJON MIDT-NORGE SA Fylkes Hus Seilmakergata 2 7725 STEINKJER
<b>Regnskapsfører:</b>	Autorisert regnskapsførerselskap Organisasjonsnummer 981 124 715

	MELHUS REGNSKAP AS Melhusvegen 417 7224 MELHUS
<b>Virksomhet(er):</b>	989 593 382 GAULDAL BRANN OG REDNING IKS AVD MELHUS 992 134 690 GAULDAL BRANN OG REDNING IKS AVD MIDTRE GAULDAL



<b>Virksomheten som vurderes:</b>	GAULDAL BRANN OG REDNING IKS
<b>Formålsguppering:</b>	<input type="checkbox"/> Finansielt motivert eierskap <input checked="" type="checkbox"/> Politisk motivert <input checked="" type="checkbox"/> Effektivisering av tjenesteproduksjonen <input checked="" type="checkbox"/> Samfunnsøkonomisk motivert
<b>Eiermålsetting:</b>	-



<b>Historisk bakgrunn for eierinteressen i selskapet:</b>	-
<b>Kapitalbindingssynspunkt:</b>	-
<b>Oppfølgings- og investeringsbehov:</b>	-
<b>Virksomhetsområdets utvikling og risiko:</b>	-
<b>Samfunnsmessig betydning:</b>	Ordfører Sivert Moen og Kari Anne Endal er medlemmer i representantskapet, varamedlemmer er varaordfører Harald Rognes og Øystein Digre.
<b>Lønnsomhet i dag og i fremtiden:</b>	-
<b>Finansielle mål:</b>	-
<b>Eierstrategi:</b>	<input checked="" type="checkbox"/> Fortsatt eie <input type="checkbox"/> Avhende
<b>Begrunnelse:</b>	
<b>Evaluerer av det kommunale eierskapet – er det behov for et kommunalt eierskap?</b>	<input checked="" type="checkbox"/> Ja <input type="checkbox"/> Nei
<b>Hvis «Nei» - begrunnelse:</b>	

#### 4.3.4 Interkommunalt arkiv Trøndelag IKS

IKA Trøndelag

<b>Organisasjonsnummer:</b>	971 375 965
<b>Navn/foretaksnavn:</b>	INTERKOMMUNALT ARKIV TRØNDELAG IKS
<b>Organisasjonsform:</b>	Interkommunalt selskap
<b>Forretningsadresse:</b>	Båtsmannsgata 4 7042 TRONDHEIM
<b>Kommune:</b>	TRONDHEIM
<b>Postadresse:</b>	
<b>Internettadresse:</b>	<a href="http://www.ika-trondelag.no">www.ika-trondelag.no</a>
<b>Registrert i Enhetsregisteret:</b>	20.02.1995
<b>Stiftelsesdato:</b>	20.02.1995
<b>Daglig leder/ adm.dirktør:</b>	Jens Kåre Rønning
<b>Vedtektfestet formål:</b>	<p>Formålet med selskapet er å legge forholdene til rette for eiernes rasjonelle, funksjonsdyktige og effektive gjennomføring av arkivlovens intensjoner og bestemmelser.</p> <p>Selskapet skal kunne fungere som arkivdepot for eiernes papirbaserte og elektroniske arkiver og sørge for at materialet blir gjort tilgjengelig for offentlig bruk, forskning og andre administrative og kulturelle formål.</p> <p>Selskapet skal kunne fungere som fylkesarkiv for deltakende fylkeskommuner.</p> <p>Selskapet er koordinator for privatarkiver i Sør- og Nord-Trøndelag fylker og skal også kunne motta, oppbevare og tilgjengeliggjøre privatarkiver fra eierkommunene.</p> <p>Selskapet kan etter nærmere vedtak av styret prise visse tjenester og således ha egne inntekter. Tjenestene som kan prises skal i hovedsak være slike som ikke vil bli gitt til alle eierne, eller som eierne vil ha ulik etterspørsel etter, eller tjenester som faller utenfor arkivets hovedformål.</p> <p>Til gjennomføring av spesielle prosjekt utenom arkivets ordinære arbeidsoppgaver, blir det søkt finansiering mellom eierne eller andre som spesielt ønsker prosjektet gjennomført.</p> <p>Selskapet har anledning til å ta på seg konsulentoppdrag for andre, når oppdragsgiver betaler for tjenesten og det ikke går ut over arkivets hovedoppgaver.</p>
<b>Virksomhet/art/bransje:</b>	Ansvar for opplæring, veiledning om arkivrutiner, lovverk m.m, arkivplanlegging, bidrar til å sikre og systematisere eldre og nyere arkiv. Regionalt deponi for oppbevaring av sensitive personregister.
<b>Næringskode(r):</b>	91.013 Drift av arkiver
<b>Sektorkode:</b>	6500 Kommuneforvaltningen
<b>Særlige opplysninger:</b>	Registrert i Foretaksregisteret Registrert i Merverdiavgiftsregisteret Registrert i NAV Aa-registeret

<b>Deltakere med delt ansvar:</b>	AGDENES KOMMUNE BJUGN KOMMUNE FROSTA KOMMUNE FRØYA KOMMUNE GRONG KOMMUNE HEMNE KOMMUNE HITRA KOMMUNE HOLTÅLEN KOMMUNE HØYLANDET KOMMUNE INDERØY KOMMUNE KLÆBU KOMMUNE LEKSVIK KOMMUNE LEVANGER KOMMUNE LIERNE KOMMUNE MALVIK KOMMUNE MELDAL KOMMUNE MELHUS KOMMUNE MERÅKER KOMMUNE <b>MIDTRE GAULDAL KOMMUNE</b> NAMSSKOGAN KOMMUNE OPPDAL KOMMUNE ORKDAL KOMMUNE OS KOMMUNE OSEN KOMMUNE RENNEBU KOMMUNE INDRE FOSEN KOMMUNE ROAN KOMMUNE RØROS KOMMUNE RØYRVIK KOMMUNE SELBU KOMMUNE SKAUN KOMMUNE SNILLFJORD KOMMUNE SNÅSA KOMMUNE STEINKJER KOMMUNE STJØRDAL KOMMUNE TYDAL KOMMUNE VERDAL KOMMUNE VERRAN KOMMUNE ØRLAND KOMMUNE ÅFJORD KOMMUNE NORD-TRØNDELAG FYLKESKOMMUNE SØR-TRØNDELAG FYLKESKOMMUNE
<b>Styre:</b>	
<b>Styrets leder:</b>	Hanne Haugnes
<b>Nestleder:</b>	Ola Stene
<b>Styremedlem:</b>	Liv Marit Hovdal Petter Lindseth Jan Børre Solvik
<b>Varamedlem:</b>	Tore Wolden Ingrid Rolseth Holt Snorre Glørstad
<b>Signatur:</b>	Styrets leder alene. Daglig leder alene.
<b>Revisor:</b>	Organisasjonsnummer 919 902 310 REVISJON MIDT-NORGE SA

	Fylkes Hus Seilmakergata 2 7725 STEINKJER
<b>Regnskapsfører:</b>	Ikke autorisasjonspliktig Organisasjonsnummer 939 958 851 STJØRDAL KOMMUNE Kjøpmannsgata 9 7500 STJØRDAL
<b>Virksomhet(er):</b>	973 574 256 INTERKOMMUNALT ARKIV TRØNDELAG IKS

<b>Virksomheten som vurderes:</b>	INTERKOMMUNALT ARKIV TRØNDELAG IKS
<b>Formålsgruppering:</b>	<input type="checkbox"/> Finansielt motivert eierskap <input type="checkbox"/> Politisk motivert <input checked="" type="checkbox"/> Effektivisering av tjenesteproduksjonen <input type="checkbox"/> Samfunnsøkonomisk motivert
<b>Eiermålsetting:</b>	-
<b>Historisk bakgrunn for eierinteressen i selskapet:</b>	-
<b>Kapitalbindingssynspunkt:</b>	-
<b>Oppfølgings- og investeringsbehov:</b>	-
<b>Virksomhetsområdets utvikling og risiko:</b>	-
<b>Samfunnsmessig betydning:</b>	-
<b>Lønnsomhet i dag og i fremtiden:</b>	-
<b>Finansielle mål:</b>	-
<b>Eierstrategi:</b>	<input checked="" type="checkbox"/> Fortsatt eie <input type="checkbox"/> Avhende
<b>Begrunnelse:</b>	
<b>Evaluering av det kommunale eierskapet – er det behov for et kommunalt eierskap?</b>	<input checked="" type="checkbox"/> Ja <input type="checkbox"/> Nei
<b>Hvis «Nei» - begrunnelse:</b>	

--	--

## 4.4 Samvirkeforetak

### 4.4.1 Revisjon Midt-Norge SA

<b>Organisasjonsnummer:</b>	919 902 310
<b>Navn/foretaksnavn:</b>	REVISJON MIDT-NORGE SA
<b>Organisasjonsform:</b>	Samvirkeforetak
<b>Forretningsadresse:</b>	Fylkes Hus Seilmakergata 2 7725 STEINKJER
<b>Kommune:</b>	STEINKJER
<b>Postadresse:</b>	Postboks 2565 7735 STEINKJER
<b>Internettadresse:</b>	<a href="http://www.revisjonmidtnorge.no">www.revisjonmidtnorge.no</a>
<b>Registrert i Enhetsregisteret:</b>	11.12.2017
<b>Stiftelsesdato:</b>	28.08.2017
<b>Daglig leder/ adm.direktør:</b>	Arnt Robert Ovesen Haugan
<b>Vedtektfestet formål:</b>	Revisjon av de kommuner og fylkeskommuner som har medlemskap i foretaket, i tråd med den til enhver tid gjeldende kommunelov.
<b>Virksomhet/art/bransje:</b>	Valgt revisor for kommuner i henhold til kommunelovens § 78.
<b>Næringskode(r):</b>	69.202 Revisjon
<b>Sektorkode:</b>	2100 Private aksjeselskaper mv.
<b>Særlige opplysninger:</b>	Registrert i Foretaksregisteret Registrert i Merverdiavgiftsregisteret Registrert i NAV Aa-registeret
<b>Styre:</b>	
<b>Styrets leder:</b>	Hans Svein Urdahl Wendelbo
<b>Nestleder:</b>	Elin Rodum Agdestein
<b>Styremedlem:</b>	Torbjørn Måsøval Anne Birgitte Steinsli Sklet Eva Lundemo Oddvar Fossum Lauritz Nicolai Løvaas Jessen
<b>Varamedlem:</b>	Trude Holm Eldbjørg Lovise Røstvold Arnfinn Kampli Nils-Even Fuglem Tor Arne Stubbe Linda Pettersen
<b>Signatur:</b>	Daglig leder alene.
<b>Prokura:</b>	Daglig leder alene.
<b>Revisor:</b>	Godkjent revisjonsselskap Organisasjonsnummer 988 884 340 REVISJON NOR AS Kaibakken 1 6509 KRISTIANSUND N
<b>Regnskapsfører:</b>	Autorisert regnskapsførerselskap Organisasjonsnummer 968 267 000 HEGLE REGNSKAP AS Orkdalsveien 28 7300 ORKANGER

<b>Virksomhet(er):</b>	890 729 932 REVISJON MIDT NORGE SA AVD GRONG 974 558 092 REVISJON MIDT NORGE SA AVD TRONDHEIM 977 036 305 REVISJON MIDT NORGE SA AVD ORKANGER 978 607 470 REVISJON MIDT NORGE SA AVD SØR- HELGELAND 987 276 207 REVISJON MIDT NORGE SA AVD STEINKJER 990 729 344 REVISJON MIDT NORGE SA AVD NAMSOS 990 729 387 REVISJON MIDT NORGE SA AVD LEVANGER 920 412 289 REVISJON MIDT-NORGE SA AVD VEFSN 920 412 416 REVISJON MIDT-NORGE SA AVD STJØRDAL

<b>Virksomheten som vurderes:</b>	REVISJON MIDT-NORGE SA
<b>Formålsgrupping:</b>	<input type="checkbox"/> Finansielt motivert eierskap <input type="checkbox"/> Politisk motivert <input checked="" type="checkbox"/> Effektivisering av tjenesteproduksjonen <input type="checkbox"/> Samfunnsøkonomisk motivert
<b>Eiermålsetting:</b>	Et <a href="#">samvirkeforetak</a> er basert på medlemskap, ikke eierskap (se Samvirkeoven).
<b>Historisk bakgrunn for eierinteressen i selskapet:</b>	-
<b>Kapitalbindingssynspunkt:</b>	-
<b>Oppfølgings- og investeringsbehov:</b>	-
<b>Virksomhetsområdets utvikling og risiko:</b>	-
<b>Samfunnsmessig betydning:</b>	-
<b>Lønnsomhet i dag og i fremtiden:</b>	-

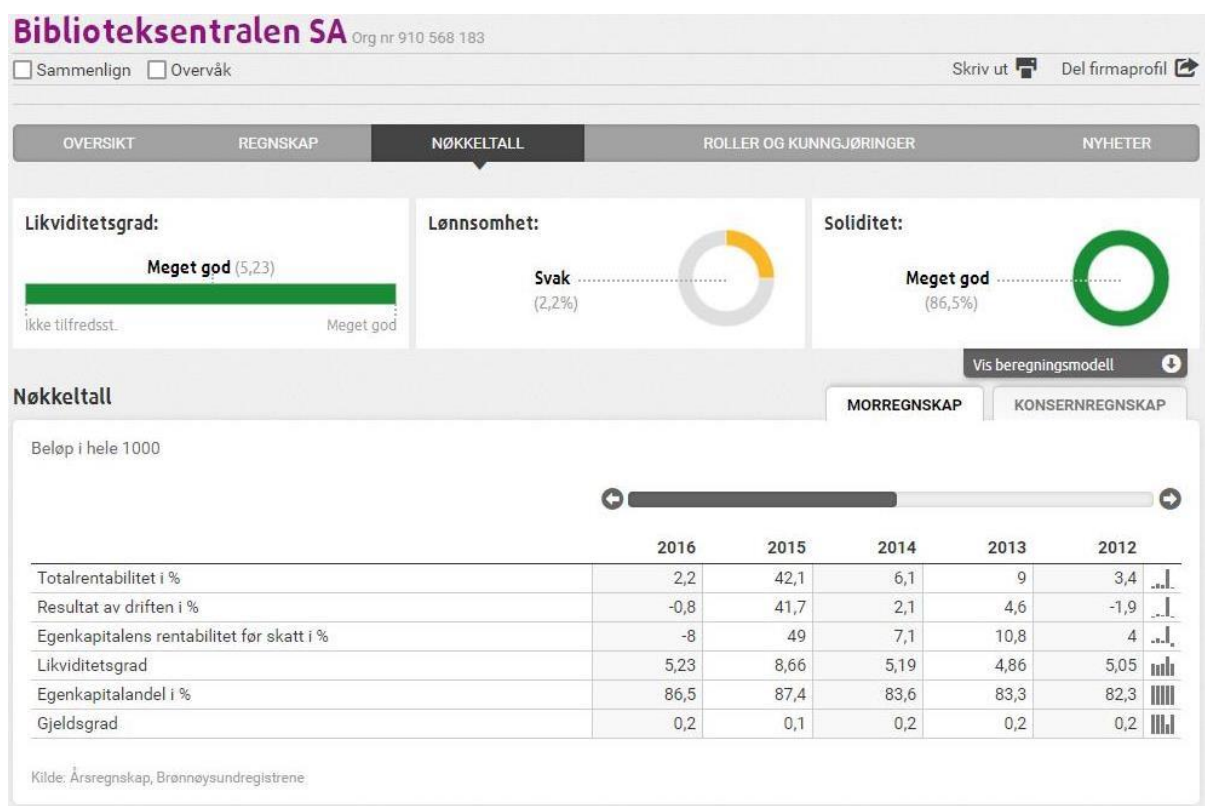
<b>Finansielle mål:</b>	-
<b>Eierstrategi:</b>	<input checked="" type="checkbox"/> Fortsatt eie <input type="checkbox"/> Avhende
<b>Begrunnelse:</b>	
<b>Evaluering av det kommunale eierskapet – er det behov for et kommunalt eierskap?</b>	<input checked="" type="checkbox"/> Ja <input type="checkbox"/> Nei
<b>Hvis «Nei» - begrunnelse:</b>	



#### 4.4.2 Biblioteksentralen SA

<b>Organisasjonsnummer:</b>	910 568 183
<b>Navn/foretaksnavn:</b>	BIBLIOTEKSENTRALEN SA
<b>Organisasjonsform:</b>	Samvirkeforetak
<b>Forretningsadresse:</b>	Alf Bjerckes vei 20 0582 OSLO
<b>Kommune:</b>	OSLO
<b>Postadresse:</b>	Postboks 24 Alnabru 0614 OSLO
<b>Internettadresse:</b>	<a href="http://www.bibsent.no/Om%20Biblioteksentralen.aspx">http://www.bibsent.no/Om%20Biblioteksentralen.aspx</a>
<b>Registrert i Enhetsregisteret:</b>	12.03.1995
<b>Stiftelsesdato:</b>	04.02.1952
<b>Daglig leder/ adm.direktør:</b>	Børge Hofset
<b>Vedtektfestet formål:</b>	Være et serviceorgan for alle typer offentlige biblioteker. Biblioteksentralen har til oppgave å være hovedleverandør av produkter og tjenester til biblioteker og lignende institusjoner. I tillegg kan Biblioteksentralen delta i/etablere virksomhet med det formål å betjene det totale bok-, informasjon- og kunnskapsmarkedet. Biblioteksentralen skal drives etter vanlige bedriftsøkonomiske prinsipper, slik at det skapes økonomisk trygghet og utviklingsmuligheter og slik at andelseiernes interesser ivaretas på beste måte.
<b>Virksomhet/art/bransje:</b>	Å være et serviceorgan for alle typer offentlige bibliotek. Å ha til oppgave å være hovedleverandør av bøker, innbindingstjenester, bibliotekmateriell, inventar og innredning, bibliografiske produkter og hjelpemidler og andre hjelpemidler/tjenester til bibliotekene og liknende institusjoner. Å drive etter vanlige bedriftsøkonomiske prinsipper, slik at det skapes økonomisk trygghet og utviklingsmuligheter og slik at medlemmenes interesser ivaretas på beste måte.
<b>Næringskode(r):</b>	46.491 Engroshandel med bøker, aviser og blader
<b>Sektorkode:</b>	1520 Kommunalt eide aksjeselskaper mv.
<b>Særlige opplysninger:</b>	Registrert i Foretaksregisteret Registrert i Merverdiavgiftsregisteret Frivillig registrering i Merverdiavgiftsregisteret: - Utleier av bygg eller anlegg Registrert i NAV Aa-registeret Sist innsendte årsregnskap 2016
<b>Styre:</b>	
<b>Styrets leder:</b>	Lars Peder Brekk
<b>Nestleder:</b>	Ingelin Noresjø
<b>Styremedlem:</b>	Paul Henrik Kielland Birgithe Schumann-Olsen Gunn Berit Gjerde Magnus Bakken Line Silsand
<b>Varamedlem:</b>	Heidi Hovemoen

	Jonni Helge Solsvik Ane Ragnhild Drabløs Pettersen Liv Bryn
<b>Signatur:</b>	Selskapet forpliktes ved underskrift av styrets formann (eller i hans fravær nestformann) og den ansatte direktør i fellesskap.
<b>Revisor:</b>	Godkjent revisjonsselskap Organisasjonsnummer 993 606 650 BDO AS Munkedamsveien 45A 0250 OSLO
<b>Regnskapsfører:</b>	
<b>Virksomhet(er):</b>	971 665 718 BIBLIOTEKSENTRALEN SA



<b>Virksomheten som vurderes:</b>	BIBLIOTEKSENTRALEN SA
<b>Formålsgruppering:</b>	<input type="checkbox"/> Finansielt motivert eierskap <input type="checkbox"/> Politisk motivert <input type="checkbox"/> Effektivisering av tjenesteproduksjonen <input checked="" type="checkbox"/> Samfunnsøkonomisk motivert
<b>Eiermålsetting:</b>	Et <a href="#">samvirkeforetak</a> er basert på medlemskap, ikke eierskap (se Samvirkeoven).
<b>Historisk bakgrunn for eierinteressen i selskapet:</b>	-

<b>Kapitalbindingssynspunkt:</b>	-
<b>Oppfølgings- og investeringsbehov:</b>	-
<b>Virksomhetsområdets utvikling og risiko:</b>	-
<b>Samfunnsmessig betydning:</b>	-
<b>Lønnsomhet i dag og i fremtiden:</b>	-
<b>Finansielle mål:</b>	-
<b>Eierstrategi:</b>	<input checked="" type="checkbox"/> Fortsatt eie <input type="checkbox"/> Avhende
<b>Begrunnelse:</b>	
<b>Evaluering av det kommunale eierskapet – er det behov for et kommunalt eierskap?</b>	<input checked="" type="checkbox"/> Ja <input type="checkbox"/> Nei
<b>Hvis «Nei» - begrunnelse:</b>	

#### 4.4.3 Forsetmo Vassverk SA

<b>Organisasjonsnummer:</b>	970 187 618
<b>Navn/foretaksnavn:</b>	FORSETMO VASSVERK SA
<b>Organisasjonsform:</b>	Samvirkeforetak
<b>Forretningsadresse:</b>	7387 SINGSÅS
<b>Kommune:</b>	MIDTRE GAULDAL
<b>Postadresse:</b>	c/o Haldis Hegseth 7387 SINGSÅS
<b>Registrert i Enhetsregisteret:</b>	12.03.1995
<b>Stiftelsesdato:</b>	01.01.1984
<b>Daglig leder/ adm.dirktør:</b>	Haldis Forodden Hegseth
<b>Vedtektfestet formål:</b>	Skaffe vann til skole, kommunale bygg, gårdsbruk, forretningslokale, samfunnshus, private husholdninger og andre forbrukere i området Forsetmoen, og ellers så langt det kan skje forsvarlig i tilliggende omegn.
<b>Virksomhet/art/bransje:</b>	Oppsamling, rensing og distribusjon av vann
<b>Næringskode(r):</b>	36.000 Uttak fra kilde, rensing og distribusjon av vann
<b>Sektorkode:</b>	2100 Private aksjeselskaper mv.
<b>Særlige opplysninger:</b>	Registrert i Foretaksregisteret Registrert i Merverdiavgiftsregisteret
<b>Styre:</b>	
<b>Styrets leder:</b>	Jan Helge Engesmo
<b>Nestleder:</b>	
<b>Styremedlem:</b>	Rolan Hovstad Arvid Sagen Kjell Magne Digre Leif Magne Hegseth
<b>Varamedlem:</b>	Egil Engesmo Knut Hermo
<b>Signatur:</b>	
<b>Revisor:</b>	
<b>Regnskapsfører:</b>	
<b>Virksomhet(er):</b>	872 465 332 FORSETMO VASSVERK SA

<b>Virksomheten som vurderes:</b>	FORSETMO VASSVERK SA
<b>Formålsguppering:</b>	<input type="checkbox"/> Finansielt motivert eierskap <input checked="" type="checkbox"/> Politisk motivert <input type="checkbox"/> Effektivisering av tjenesteproduksjonen <input checked="" type="checkbox"/> Samfunnsøkonomisk motivert
<b>Eiermålsetting:</b>	-
<b>Historisk bakgrunn for eierinteressen i selskapet:</b>	-

<b>Kapitalbindingssynspunkt:</b>	-
<b>Oppfølgings- og investeringsbehov:</b>	-
<b>Virksomhetsområdets utvikling og risiko:</b>	-
<b>Samfunnsmessig betydning:</b>	-
<b>Lønnsomhet i dag og i fremtiden:</b>	-
<b>Finansielle mål:</b>	-
<b>Eierstrategi:</b>	<input checked="" type="checkbox"/> Fortsatt eie <input type="checkbox"/> Avhende
<b>Begrunnelse:</b>	-
<b>Evaluering av det kommunale eierskapet – er det behov for et kommunalt eierskap?</b>	<input checked="" type="checkbox"/> Ja <input type="checkbox"/> Nei
<b>Hvis «Nei» - begrunnelse:</b>	

#### 4.4.4 Singsås Vassverk SA

<b>Organisasjonsnummer:</b>	970 547 614
<b>Navn/foretaksnavn:</b>	SINGSÅS VASSVERK SA
<b>Organisasjonsform:</b>	Samvirkeforetak
<b>Forretningsadresse:</b>	7387 SINGSÅS
<b>Kommune:</b>	MIDTRE GAULDAL
<b>Postadresse:</b>	
<b>Registrert i Enhetsregisteret:</b>	20.02.1995
<b>Stiftelsesdato:</b>	01.01.1985
<b>Daglig leder/ adm.direktør:</b>	Jon Hallvard Singasaas
<b>Vedtektfestet formål:</b>	Forsyne andelseierne med vatn til husbruk, gårdsbruk, bedrifter, statlige- og kommunale bygg og institusjoner og annet bruk så langt det er forsvarlig. Vatnet skal til enhver tid tilfredsstillende det offentlige krav til kvalitet og kvantitet. Enhver utbygging må skje innen økonomiske forsvarlige rammer.
<b>Virksomhet/art/bransje:</b>	Oppsamling, rensing og distribusjon av vann
<b>Næringskode(r):</b>	36.000 Uttak fra kilde, rensing og distribusjon av vann
<b>Sektorkode:</b>	2100 Private aksjeselskaper mv.
<b>Særlige opplysninger:</b>	Registrert i Foretaksregisteret Registrert i Merverdiavgiftsregisteret
<b>Styre:</b>	
<b>Styrets leder:</b>	Jon Hallvard Singasaas
<b>Nestleder:</b>	Per Inge Singasaas
<b>Styremedlem:</b>	Roger Aunmo Ottar Hinsverk Per Ingar Almås
<b>Varamedlem:</b>	Gunnar Aunmo Geir Dragåsøien
<b>Signatur:</b>	
<b>Revisor:</b>	
<b>Regnskapsfører:</b>	Autorisert regnskapsførerselskap Organisasjonsnummer 976 089 790 BJØRKAN REGNSKAP AS Kirkbakk 7298 BUDALEN
<b>Virksomhet(er):</b>	982 656 966 SINGSÅS VASSVERK SA

<b>Virksomheten som vurderes:</b>	SINGSÅS VASSVERK SA
<b>Formålsgruppering:</b>	<input type="checkbox"/> Finansielt motivert eierskap <input checked="" type="checkbox"/> Politisk motivert <input type="checkbox"/> Effektivisering av tjenesteproduksjonen <input checked="" type="checkbox"/> Samfunnsøkonomisk motivert
<b>Eiermålsetting:</b>	

	-
<b>Historisk bakgrunn for eierinteressen i selskapet:</b>	-
<b>Kapitalbindingssynspunkt:</b>	-
<b>Oppfølgings- og investeringsbehov:</b>	-
<b>Virksomhetsområdets utvikling og risiko:</b>	-
<b>Samfunnsmessig betydning:</b>	-
<b>Lønnsomhet i dag og i fremtiden:</b>	-
<b>Finansielle mål:</b>	-
<b>Eierstrategi:</b>	<input checked="" type="checkbox"/> Fortsatt eie <input type="checkbox"/> Avhende
<b>Begrunnelse:</b>	
<b>Evaluerer av det kommunale eierskapet – er det behov for et kommunalt eierskap?</b>	<input checked="" type="checkbox"/> Ja <input type="checkbox"/> Nei
<b>Hvis «Nei» - begrunnelse:</b>	

#### 4.4.5 Støren Borettslag

<b>Organisasjonsnummer:</b>	954 149 781
<b>Navn/foretaksnavn:</b>	STØREN BORETTSLAG
<b>Organisasjonsform:</b>	Borettslag
<b>Forretningsadresse:</b>	Spjelddalen 16 - 18 7290 STØREN
<b>Kommune:</b>	MIDTRE GAULDAL
<b>Postadresse:</b>	
<b>Registrert i Enhetsregisteret:</b>	19.02.1995
<b>Stiftelsesdato:</b>	05.11.1964
<b>Forretningsfører:</b>	BÅRSETH REGNSKAP AS
<b>Kontaktperson:</b>	Bente Marie Dyrvik
<b>Vedtektfestet formål:</b>	Borettslag.
<b>Virksomhet/art/bransje:</b>	Borettslag.
<b>Næringskode(r):</b>	68.201 Borettslag
<b>Sektorkode:</b>	8300 Borettslag o.l.
<b>Særlige opplysninger:</b>	Registrert i Foretaksregisteret Sist innsendte årsregnskap 2016
<b>Styre:</b>	
<b>Styrets leder:</b>	Bente Marie Dyrvik
<b>Nestleder:</b>	
<b>Styremedlem:</b>	Hanne Therese Aahjem Trine Lorentzen Kant
<b>Varamedlem:</b>	Merete Hammer Hege Aaslund
<b>Signatur:</b>	Styrets leder og ett styremedlem i fellesskap.
<b>Prokura:</b>	Formann og ett styremedlem.
<b>Revisor:</b>	Godkjent revisjonsselskap Organisasjonsnummer 987 009 713 PRICEWATERHOUSECOOPERS AS Dronning Eufemias gate 8 0191 OSLO
<b>Regnskapsfører:</b>	Autorisert regnskapsførerselskap Organisasjonsnummer 985 698 686 BÅRSETH REGNSKAP AS Moøya 7290 STØREN
<b>Virksomhet(er):</b>	



OVERSIKT

REGNSKAP

**NØKKELTALL**

ROLLER OG KUNNGJØRINGER

NYHETER

**Likviditetsgrad:**



**Lønnsomhet:**



**Soliditet:**



Vis beregningsmodell

**Nøkkeltall**

Beløp i hele 1000

	2016	2015	2014	2013	2012	
Totalrentabilitet i %	3,4	2,3	2,3	-5,8	3,4	I
Resultat av driften i %	29,6	21,7	22,5	-42,6	15,7	I
Egenkapitalens rentabilitet før skatt i %	4,5	-4,5	-8,4	-32	3,4	I
Likviditetsgrad	16,22	17	77	110,67	10,4	..
Egenkapitalandel i %	18	16,9	16,4	17,4	78,6	....
Gjeldsgrad	4,6	4,9	5,1	4,8	0,3	

Kilde: Årsregnskap, Brønnøysundregistrene

Regnskapsår 2016: Regnskapstall og revisorinformasjon ligger på tjenesten, men Proff har ikke registrert annen firmainformasjon fra årsregnskapet på dette selskapet

**Pantehaftelser og andre tinglysinger**

Det finnes ingen pantehaftelser eller tinglysinger på denne bedriften.

For detaljert informasjon om pantehaftelser prøv vår utvidede tjeneste Proff® Forvalt.

[Prev Proff® Forvalt gratis i 7 dager. Klikk her](#)

Kilde: Brønnøysundregistrene

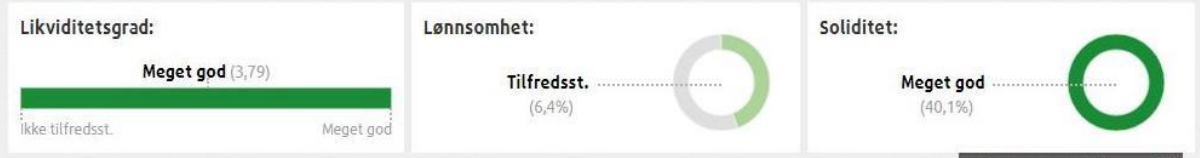
<b>Virksomheten som vurderes:</b>	STØREN BORETTSLAG
<b>Formålgruppering:</b>	<input type="checkbox"/> Finansielt motivert eierskap <input checked="" type="checkbox"/> Politisk motivert <input type="checkbox"/> Effektivisering av tjenesteproduksjonen <input checked="" type="checkbox"/> Samfunnsøkonomisk motivert
<b>Eiermålsetting:</b>	-
<b>Historisk bakgrunn for eierinteressen i selskapet:</b>	-
<b>Kapitalbindingssynspunkt:</b>	-
<b>Oppfølgings- og investeringsbehov:</b>	-
<b>Virksomhetsområdets utvikling og risiko:</b>	

	-
<b>Samfunnsmessig betydning:</b>	-
<b>Lønnsomhet i dag og i fremtiden:</b>	-
<b>Finansielle mål:</b>	-
<b>Eierstrategi:</b>	<input checked="" type="checkbox"/> Fortsatt eie <input type="checkbox"/> Avhende
<b>Begrunnelse:</b>	
<b>Evaluering av det kommunale eierskapet – er det behov for et kommunalt eierskap?</b>	<input checked="" type="checkbox"/> Ja <input type="checkbox"/> Nei
<b>Hvis «Nei» - begrunnelse:</b>	

#### 4.4.6 Grindahaugen Borettslag

<b>Organisasjonsnummer:</b>	979 799 853
<b>Navn/foretaksnavn:</b>	GRINDAHAUGEN BORETTSLAG
<b>Organisasjonsform:</b>	Borettslag
<b>Forretningsadresse:</b>	Rådhuset 7290 STØREN
<b>Kommune:</b>	MIDTRE GAULDAL
<b>Postadresse:</b>	
<b>Registrert i Enhetsregisteret:</b>	15.07.1998
<b>Stiftelsesdato:</b>	13.03.1998
<b>Forretningsfører:</b>	John Bjørkan
<b>Forretningsfører:</b>	BJØRKAN REGNSKAP AS
<b>Vedtektfestet formål:</b>	Borettslag.
<b>Virksomhet/art/bransje:</b>	Borettslag.
<b>Næringskode(r):</b>	68.201 Borettslag
<b>Sektorkode:</b>	8300 Borettslag o.l.
<b>Særlige opplysninger:</b>	Registrert i Foretaksregisteret Sist innsendte årsregnskap 2016
<b>Styre:</b>	
<b>Styrets leder:</b>	Sivert Moen
<b>Nestleder:</b>	Haldor Eggen
<b>Styremedlem:</b>	Olav Birger Aas
<b>Varamedlem:</b>	
<b>Signatur:</b>	To styremedlemmer i fellesskap.
<b>Revisor:</b>	Godkjent revisjonsselskap Organisasjonsnummer 985 524 653 REVISORGRUPPEN TRØNDELAGE AS Vestre Rosten 69 7072 HEIMDAL
<b>Regnskapsfører:</b>	Autorisert regnskapsførerselskap Organisasjonsnummer 976 089 790 BJØRKAN REGNSKAP AS Kirkbakk 7298 BUDALEN
<b>Virksomhet(er):</b>	

OVERSIKT    REGNSKAP    **NØKKELTALL**    ROLLER OG KUNNGJØRINGER    NYHETER



**Nøkkeltall**

Beløp i hele 1000

	2016	2015	2014	2013	2012
Totalrentabilitet i %	6,4	4,6	5,1	6,1	5,6
Resultat av driften i %	70	56,9	63,9	71,1	66
Egenkapitalens rentabilitet før skatt i %	12,5	7,9	10	14,4	13,7
Likviditetsgrad	3,79	1,94	4,47	4,6	3,95
Egenkapitalandel i %	40,1	35,7	32,6	29,4	25,6
Gjeldsgrad	1,5	1,8	2,1	2,4	2,9

Kilde: Årsregnskap, Brønnøysundregistrene  
Regnskapsår 2016: Regnskapstall og revisorinformasjon ligger på tjenesten, men Proff har ikke registrert annen firmainformasjon fra årsregnskapet på dette selskapet

**Panteheftelser og andre tinglysinger**

Det finnes ingen panteheftelser eller tinglysinger på denne bedriften.

For detaljert informasjon om panteheftelser prøv vår utvidede tjeneste **Proff® Forvalt**.  
[Prøv Proff® Forvalt gratis i 7 dager. Klikk her](#)

Kilde: Brønnøysundregistrene

<b>Virksomheten som vurderes:</b>	GRINDAHAUGEN BORETTSLAG
<b>Formålsguppering:</b>	<input type="checkbox"/> Finansielt motivert eierskap <input checked="" type="checkbox"/> Politisk motivert <input type="checkbox"/> Effektivisering av tjenesteproduksjonen <input checked="" type="checkbox"/> Samfunnsøkonomisk motivert
<b>Eiermålsetting:</b>	-
<b>Historisk bakgrunn for eierinteressen i selskapet:</b>	-
<b>Kapitalbindingssynspunkt:</b>	-
<b>Oppfølgings- og investeringsbehov:</b>	-
<b>Virksomhetsområdets utvikling og risiko:</b>	

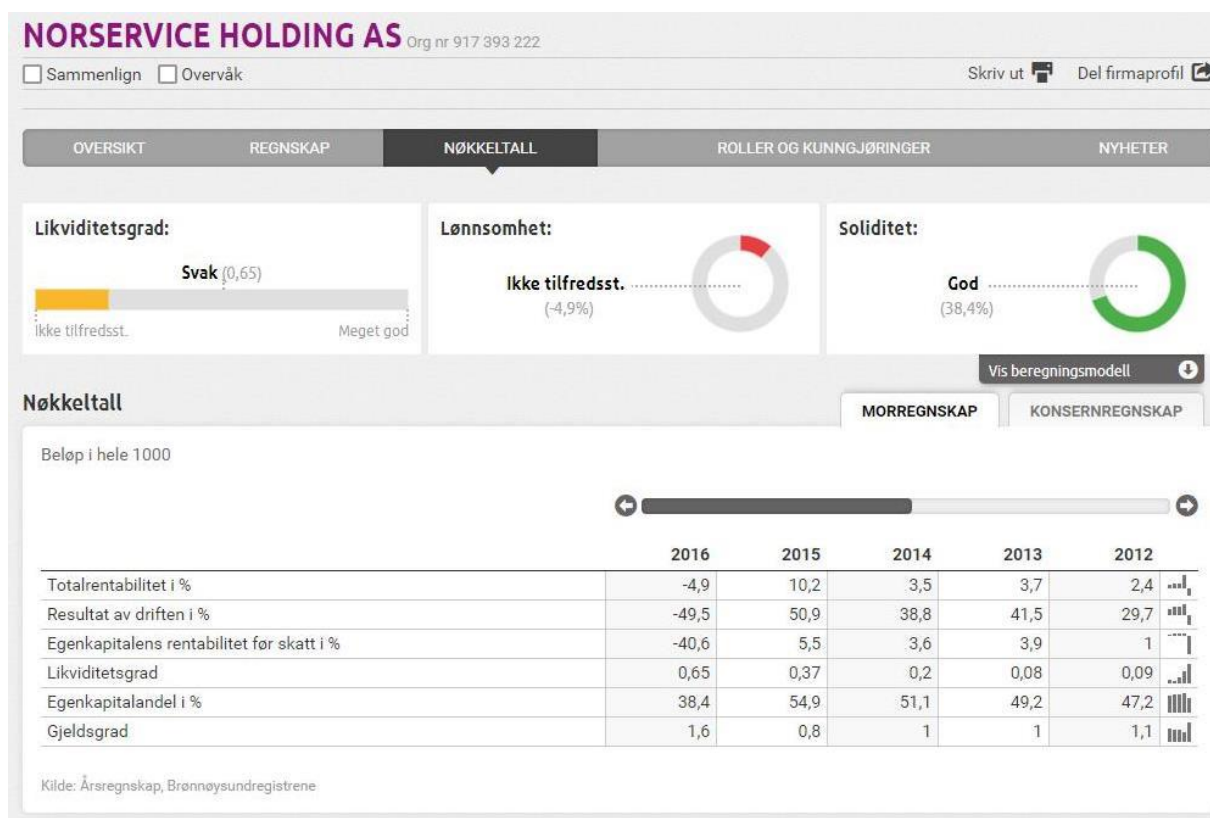
	-
<b>Samfunnsmessig betydning:</b>	-
<b>Lønnsomhet i dag og i fremtiden:</b>	-
<b>Finansielle mål:</b>	-
<b>Eierstrategi:</b>	<input checked="" type="checkbox"/> Fortsatt eie <input type="checkbox"/> Avhende
<b>Begrunnelse:</b>	
<b>Evaluering av det kommunale eierskapet – er det behov for et kommunalt eierskap?</b>	<input checked="" type="checkbox"/> Ja <input type="checkbox"/> Nei
<b>Hvis «Nei» - begrunnelse:</b>	

## 4.5 Aksjeselskap (AS)

### 4.5.1 Norservice Holding AS

<b>Organisasjonsnummer:</b>	917 393 222
<b>Navn/foretaksnavn:</b>	NORSERVICE HOLDING AS
<b>Organisasjonsform:</b>	Aksjeselskap
<b>Forretningsadresse:</b>	Jarleveien 12 7041 TRONDHEIM
<b>Kommune:</b>	TRONDHEIM
<b>Postadresse:</b>	Postuttak 7005 TRONDHEIM
<b>Internettadresse:</b>	<a href="http://www.norservice.no">www.norservice.no</a>
<b>Registrert i Enhetsregisteret:</b>	19.02.1995
<b>Stiftelsesdato:</b>	17.03.1961
<b>Daglig leder/ adm.dirktør:</b>	Arne Oluf Øvereng
<b>Vedtektfestet formål:</b>	Bidra til å skape grunnlag for sysselsetting av yrkeshemmede i henhold til gjeldende regelverk. Som ledd i dette formål skal selskapet eie, forvalte og leie ut faste eiendommer til selskaper innen samme konsern, samt eie aksjer i disse selskapene. Selskapets virksomhet skal ledes etter forretningsmessige prinsipper.
<b>Virksomhet/art/bransje:</b>	Eie, forvalte og leie ut fast eiendom til selskaper innen samme konsern.
<b>Næringskode(r):</b>	88.993 Arbeidstrening for ordinært arbeidsmarked
<b>Sektorkode:</b>	2100 Private aksjeselskaper mv.
<b>Særlige opplysninger:</b>	Registrert i Foretaksregisteret Registrert i Merverdiavgiftsregisteret Registrert i NAV Aa-registeret Inngår i konsern Sist innsendte årsregnskap 2016
<b>Styre:</b>	
<b>Styrets leder:</b>	Jan Pedersen
<b>Nestleder:</b>	Gunnar Ivan Størseth
<b>Styremedlem:</b>	Roar Aspen Sidsel Rian Knut Ulset Bævre Trine Finsmyr Fratrådt
<b>Varamedlem:</b>	Kirsti Eilif Lønvik Irma Sletvold Strøm Pål Jacob Ekren Ragnhild Elise Gundersen
<b>Signatur:</b>	Styrets leder alene.
<b>Prokura:</b>	Daglig leder alene.
<b>Revisor:</b>	Godkjent revisjonsselskap Organisasjonsnummer 980 211 282 DELOITTE AS Dronning Eufemias gate 14 0191 OSLO
<b>Regnskapsfører:</b>	

<b>Virksomhet(er):</b>	973 174 088 NORSERVICE HOLDING AS																																																
<b>Aksjonærer (til informasjon):</b>	<table border="1"> <thead> <tr> <th><i>Navn:</i></th> <th><i>Ant. Aksjer</i></th> <th><i>Andel i %</i></th> </tr> </thead> <tbody> <tr> <td>Trondheim Lag Av Lhl</td> <td>75</td> <td>30%</td> </tr> <tr> <td><b>Midtre Gauldal Kommune</b></td> <td><b>25</b></td> <td><b>10%</b></td> </tr> <tr> <td>Norservice Eiendom AS</td> <td>25</td> <td>10%</td> </tr> <tr> <td>Trondheim Revmatikerforening</td> <td>20</td> <td>8%</td> </tr> <tr> <td>Nhf Sør-Trøndelag</td> <td>15</td> <td>6%</td> </tr> <tr> <td>Trondheim Hørselsforening</td> <td>14</td> <td>5.6%</td> </tr> <tr> <td>Sparebank 1 Midt-Norge</td> <td>13</td> <td>5.2%</td> </tr> <tr> <td>Nasjonalfor. For Folkehelsen</td> <td>10</td> <td>4%</td> </tr> <tr> <td>Norsk Folkehjelp</td> <td>10</td> <td>4%</td> </tr> <tr> <td>Ringnes E. C. Dahls Bryggeri</td> <td>8</td> <td>3.2%</td> </tr> <tr> <td>Norges Blindedeforbund</td> <td>8</td> <td>3.2%</td> </tr> <tr> <td>Cerebral Pareseforeningen</td> <td>8</td> <td>3.2%</td> </tr> <tr> <td>Block Watne Hus As</td> <td>4</td> <td>1.6%</td> </tr> <tr> <td>Malvik Kommune</td> <td>4</td> <td>1.6%</td> </tr> <tr> <td>Øvrige</td> <td>11</td> <td>4.4%</td> </tr> </tbody> </table> <p><i>Sist oppdatert 2016</i></p>	<i>Navn:</i>	<i>Ant. Aksjer</i>	<i>Andel i %</i>	Trondheim Lag Av Lhl	75	30%	<b>Midtre Gauldal Kommune</b>	<b>25</b>	<b>10%</b>	Norservice Eiendom AS	25	10%	Trondheim Revmatikerforening	20	8%	Nhf Sør-Trøndelag	15	6%	Trondheim Hørselsforening	14	5.6%	Sparebank 1 Midt-Norge	13	5.2%	Nasjonalfor. For Folkehelsen	10	4%	Norsk Folkehjelp	10	4%	Ringnes E. C. Dahls Bryggeri	8	3.2%	Norges Blindedeforbund	8	3.2%	Cerebral Pareseforeningen	8	3.2%	Block Watne Hus As	4	1.6%	Malvik Kommune	4	1.6%	Øvrige	11	4.4%
<i>Navn:</i>	<i>Ant. Aksjer</i>	<i>Andel i %</i>																																															
Trondheim Lag Av Lhl	75	30%																																															
<b>Midtre Gauldal Kommune</b>	<b>25</b>	<b>10%</b>																																															
Norservice Eiendom AS	25	10%																																															
Trondheim Revmatikerforening	20	8%																																															
Nhf Sør-Trøndelag	15	6%																																															
Trondheim Hørselsforening	14	5.6%																																															
Sparebank 1 Midt-Norge	13	5.2%																																															
Nasjonalfor. For Folkehelsen	10	4%																																															
Norsk Folkehjelp	10	4%																																															
Ringnes E. C. Dahls Bryggeri	8	3.2%																																															
Norges Blindedeforbund	8	3.2%																																															
Cerebral Pareseforeningen	8	3.2%																																															
Block Watne Hus As	4	1.6%																																															
Malvik Kommune	4	1.6%																																															
Øvrige	11	4.4%																																															



<b>Virksomheten som vurderes:</b>	NORSERVICE HOLDING AS
<b>Formålsguppering:</b>	<input type="checkbox"/> Finansielt motivert eierskap <input checked="" type="checkbox"/> Politisk motivert <input type="checkbox"/> Effektivisering av tjenesteproduksjonen <input checked="" type="checkbox"/> Samfunnsøkonomisk motivert

<b>Eiermålsetting:</b>	-
<b>Historisk bakgrunn for eierinteressen i selskapet:</b>	-
<b>Kapitalbindingssynspunkt:</b>	-
<b>Oppfølgings- og investeringsbehov:</b>	-
<b>Virksomhetsområdets utvikling og risiko:</b>	-
<b>Samfunnsmessig betydning:</b>	-
<b>Lønnsomhet i dag og i fremtiden:</b>	-
<b>Finansielle mål:</b>	-
<b>Eierstrategi:</b>	<input checked="" type="checkbox"/> Fortsatt eie <input type="checkbox"/> Avhende
<b>Begrunnelse:</b>	
<b>Evaluerer av det kommunale eierskapet – er det behov for et kommunalt eierskap?</b>	<input checked="" type="checkbox"/> Ja <input type="checkbox"/> Nei
<b>Hvis «Nei» - begrunnelse:</b>	



#### 4.5.2 Midtre Gauldal ASVO AS

<b>Organisasjonsnummer:</b>	964 792 011
<b>Navn/foretaksnavn:</b>	MIDTRE GAULDAL ASVO AS
<b>Organisasjonsform:</b>	Aksjeselskap
<b>Forretningsadresse:</b>	Kjørkvollveien 21 B 7290 STØREN
<b>Kommune:</b>	MIDTRE GAULDAL
<b>Postadresse:</b>	
<b>Internettadresse:</b>	<a href="http://www.mgasvo.no">www.mgasvo.no</a>
<b>Registrert i Enhetsregisteret:</b>	20.02.1995
<b>Stiftelsesdato:</b>	03.06.1992
<b>Daglig leder/ adm.dirrektør:</b>	Bernt Johan Solbu
<b>Vedtektfestet formål:</b>	Tilrettelegging av arbeidsoppgaver for deltakere med nedsatt arbeidsevne. Yte bistand til deltakere med tanke på overgang til jobb eller utdanning. Midtre Gauldal ASVO AS skal ikke ha til formål å skaffe aksjonærene økonomisk utbytte, men la overskuddet forbli i bedriften og komme deltagerne til gode.
<b>Virksomhet/art/bransje:</b>	Å drive opplæring, salg av tjenester samt produksjon og kantinevirksomhet, ved bruk av arbeidskraft rekruttert blant yrkeshemmede som ikke er i stand til å oppnå arbeid på det ordinære arbeidsmarked.
<b>Næringskode(r):</b>	88.994 Varig tilrettelagt arbeid 56.290 Kantiner drevet som selvstendig virksomhet
<b>Sektorkode:</b>	1520 Kommunalt eide aksjeselskaper mv.
<b>Særlige opplysninger:</b>	Registrert i Foretaksregisteret Registrert i Merverdiavgiftsregisteret Registrert i NAV Aa-registeret Sist innsendte årsregnskap 2016
<b>Styre:</b>	
<b>Styrets leder:</b>	Aina Midthjell Reppe
<b>Nestleder:</b>	Egil Joar Skjærvold
<b>Styremedlem:</b>	Paula Forodden Turid Kjellstad
<b>Varamedlem:</b>	Tor Flagestad Odd Vårvik Arnstein Moen Stig Olav Lilleøkdal
<b>Signatur:</b>	Daglig leder alene eller styrets leder alene.
<b>Revisor:</b>	Godkjent revisjonsselskap Organisasjonsnummer 980 211 282 DELOITTE AS Dronning Eufemias gate 14 0191 OSLO
<b>Regnskapsfører:</b>	Autorisert regnskapsførerselskap Organisasjonsnummer 985 698 686 BÅRSETH REGNSKAP AS Moøya

	7290 STØREN
<b>Virksomhet(er):</b>	974 203 669 MIDTRE GAULDAL ASVO AS

**Midtre Gauldal Asvo AS** Org nr 964 792 011

Sammenlign  Overvåk Skriv ut Del firmaprofil

OVERSIKT   REGNSKAP   **NØKKELTALL**   ROLLER OG KUNNGJØRINGER   NYHETER

**Likviditetsgrad:**

**Meget god** (3,86)

Ikke tilfredsst.   Meget god

**Lønnsomhet:**

**Svak** (5,8%)

**Soliditet:**

**Meget god** (49,7%)

[Vis beregningsmodell](#)

**Nøkkeltall**

Viser regnskapstall for hovedkontor - Beløp i hele 1000

←  →

	2016	2015	2014	2013	2012	
Totalrentabilitet i %	5,8	3,3	-0,4	12,2	-10,7	
Resultat av driften i %	6,5	4,2	-0,5	10,4	-13,1	
Egenkapitalens rentabilitet før skatt i %	8,4	1,7	-7,2	19,3	-24,6	
Likviditetsgrad	3,86	4,04	3,61	3,96	2,12	
Egenkapitalandel i %	49,7	42	41,3	54,7	48	
Gjeldsgrad	1	1,4	1,4	0,8	1,1	

Kilde: Årsregnskap, Brønnøysundregistrene

**Panteheftelser og andre tinglysinger**

Det finnes **Panteheftelser** og/eller **tinglysinger** på denne bedriften.

For detaljert informasjon om panteheftelser prøv vår utvidede tjeneste Proff® Forvalt.

[Prøv Proff® Forvalt gratis i 7 dager. Klikk her](#)

Kilde: Brønnøysundregistrene

<b>Virksomheten som vurderes:</b>	MIDTRE GAULDAL ASVO AS
<b>Formålsgropering:</b>	<input type="checkbox"/> Finansielt motivert eierskap <input checked="" type="checkbox"/> Politisk motivert <input type="checkbox"/> Effektivisering av tjenesteproduksjonen <input checked="" type="checkbox"/> Samfunnsøkonomisk motivert
<b>Eiermålsetting:</b>	-
<b>Historisk bakgrunn for eierinteressen i selskapet:</b>	-
<b>Kapitalbindingssynspunkt:</b>	-

<b>Oppfølgings- og investeringsbehov:</b>	-
<b>Virksomhetsrådets utvikling og risiko:</b>	-
<b>Samfunnmessig betydning:</b>	-
<b>Lønnsomhet i dag og i fremtiden:</b>	-
<b>Finansielle mål:</b>	-
<b>Eierstrategi:</b>	<input checked="" type="checkbox"/> Fortsatt eie <input type="checkbox"/> Avhende
<b>Begrunnelse:</b>	
<b>Evaluering av det kommunale eierskapet – er det behov for et kommunalt eierskap?</b>	<input checked="" type="checkbox"/> Ja <input type="checkbox"/> Nei
<b>Hvis «Nei» - begrunnelse:</b>	

#### 4.5.3 Kommunekraft AS

<b>Organisasjonsnummer:</b>	866 818 452
<b>Navn/foretaksnavn:</b>	KOMMUNEKRAFT AS
<b>Organisasjonsform:</b>	Aksjeselskap
<b>Forretningsadresse:</b>	Akersgata 30 0158 OSLO
<b>Kommune:</b>	OSLO
<b>Postadresse:</b>	Postboks 1148 Sentrum 0104 OSLO
<b>Internettadresse:</b>	<a href="http://www.kommunekraft.no">www.kommunekraft.no</a>
<b>Registrert i Enhetsregisteret:</b>	12.03.1995
<b>Stiftelsesdato:</b>	28.04.1993
<b>Daglig leder/ adm.direktør:</b>	Arvid Bjarne Lillehaug
<b>Vedtektfestet formål:</b>	Formidle aksjeeiernes disponible kraft, herunder konsesjonskraft, og drive annen virksomhet tilknyttet slik formidling.
<b>Virksomhet/art/bransje:</b>	Formidle aksjeeiernes disponible kraft, herunder konsesjonskraft, og drive annen virksomhet tilknyttet slik formidling.
<b>Næringskode(r):</b>	35.140 Handel med elektrisitet
<b>Sektorkode:</b>	2100 Private aksjeselskaper mv.
<b>Særlige opplysninger:</b>	Registrert i Foretaksregisteret Registrert i Merverdiavgiftsregisteret Registrert i NAV Aa-registeret Sist innsendte årsregnskap 2016
<b>Styre:</b>	
<b>Styrets leder:</b>	Arvid Bjarne Lillehaug
<b>Nestleder:</b>	
<b>Styremedlem:</b>	Kjell Idar Juvik Solveig Sundbø Abrahamsen Benthe Enes Bondhus Jon Rolf Næss
<b>Varamedlem:</b>	Anne Beth Njærheim Eli Hovd Prestegården Rolf Jonas Hurlen Lin Veronica Jacobsen
<b>Signatur:</b>	Styrets formann alene, eller i dennes fravær av to styremedlemmer i fellesskap.
<b>Revisor:</b>	Godkjent revisjonsselskap Organisasjonsnummer 983 773 370 PKF BECKMAN LUNDEVALL REVISJON AS Sandstuveien 70G 0680 OSLO
<b>Regnskapsfører:</b>	
<b>Virksomhet(er):</b>	974 845 172 KOMMUNEKRAFT AS
<i>Aksjonærer (til info):</i>	Kommunekraft er eid av 129 kommuner, 9 fylkeskommuner og Landssamanslutninga av Vasskraftkommunar (LVK). LVK har 182 aksjer og aksjonærene utenom har en aksje hver. Dvs Midtre Gauldal kommune har én (1) aksje, og iht vedtektene kan ikke noen denne selges til andre

enn LVK (se vedtektene på Kommunekraft sine hjemmesider).

## Kommunekraft AS Org nr 866 818 452

Sammenlign  Overvåk

Skriv ut Del firmaprofil

Bransje: Energiforsyning

Kommunekraft AS bistår aksjonærkommuner som ønsker å selge kraft på fastpriskontrakter - eller som ønsker å inngå avtale om forvaltning av fysisk kraft. Kommunekraft AS er ikke selv part i avtalene, men bistår kommunene med blant annet å innhente tilbud fra interessenter. Kommunekraft har utarbeidet en rekke standarder for å gjøre prosessen for kommunene enklere.

OVERSIKT

REGNSKAP

**NØKKELTALL**

ROLLER OG KUNNGJØRINGER

NYHETER

### Likviditetsgrad:



### Lønnsomhet:



### Soliditet:



Vis beregningsmodell

### Nøkkeltall

Beløp i hele 1000

	2016	2015	2014	2013	2012	
Totalrentabilitet i %	2,5	-34,8	14	6,5	32,5	▬▬▬
Resultat av driften i %	2,5	-76	19,9	7,2	42,2	▬▬▬
Egenkapitalens rentabilitet før skatt i %	3,5	-50,8	19,3	8,8	45,2	▬▬▬
Likviditetsgrad	3,34	2,8	3,31	4,11	3,53	▬▬▬
Egenkapitalandel i %	71,8	66,8	69,8	75,6	71,7	▬▬▬▬
Gjeldsgrad	0,4	0,5	0,4	0,3	0,4	▬▬▬

Kilde: Årsregnskap, Brønnøysundregistrene

### Pantehftelser og andre tinglysinger

Det finnes ingen pantehftelser eller tinglysinger på denne bedriften.

For detaljert informasjon om pantehftelser prøv vår utvidede tjeneste Proff® Forvalt.

[Prøv Proff® Forvalt gratis i 7 dager. Klikk her](#) ▶

Kilde: Brønnøysundregistrene

<b>Virksomheten som vurderes:</b>	KOMMUNEKRAFT AS
<b>Formålgruppering:</b>	<input checked="" type="checkbox"/> Finansielt motivert eierskap <input type="checkbox"/> Politisk motivert <input type="checkbox"/> Effektivisering av tjenesteproduksjonen <input checked="" type="checkbox"/> Samfunnsøkonomisk motivert
<b>Eiermålsetting:</b>	-
<b>Historisk bakgrunn for eierinteressen i selskapet:</b>	-
<b>Kapitalbindingssynspunkt:</b>	

	-
<b>Oppfølgings- og investeringsbehov:</b>	-
<b>Virksomhetsområdets utvikling og risiko:</b>	-
<b>Samfunnsmessig betydning:</b>	-
<b>Lønnsomhet i dag og i fremtiden:</b>	-
<b>Finansielle mål:</b>	-
<b>Eierstrategi:</b>	<input checked="" type="checkbox"/> Fortsatt eie <input type="checkbox"/> Avhende
<b>Begrunnelse:</b>	
<b>Evaluering av det kommunale eierskapet – er det behov for et kommunalt eierskap?</b>	<input checked="" type="checkbox"/> Ja <input type="checkbox"/> Nei
<b>Hvis «Nei» - begrunnelse:</b>	

#### 4.5.4 Budal Flerbrukshus AS

<b>Organisasjonsnummer:</b>	914 490 200									
<b>Navn/foretaksnavn:</b>	BUDAL FLERBRUKSHUS AS									
<b>Organisasjonsform:</b>	Aksjeselskap									
<b>Forretningsadresse:</b>	7298 BUDALEN									
<b>Kommune:</b>	MIDTRE GAULDAL									
<b>Postadresse:</b>										
<b>Registrert i Enhetsregisteret:</b>	05.12.2014									
<b>Stiftelsesdato:</b>	04.11.2014									
<b>Daglig leder/ adm.dirktør:</b>	Jens Olav Hov									
<b>Vedtektfestet formål:</b>	Bygge, eie og drive flerbrukshus i Budalen, Midtre Gauldal kommune. Flerbrukshuset skal nyttes til skolelokaler, barnehage, samfunnshus for Budalen og utleie til næringsdrivende. Det legges vekt på full utnyttelse av arealene og omdisponering av arealbruk gjøres så snart slike behovsendringer er klarlagt.									
<b>Virksomhet/art/bransje:</b>	Utleie av egen eller leid fast eiendom.									
<b>Næringskode(r):</b>	68.209 Utleie av egen eller leid fast eiendom ellers									
<b>Sektorkode:</b>	1520 Kommunalt eide aksjeselskaper mv.									
<b>Særlige opplysninger:</b>	Registrert i Foretaksregisteret Sist innsendte årsregnskap 2016									
<b>Styre:</b>										
<b>Styrets leder:</b>	Jens Olav Hov									
<b>Nestleder:</b>	Odd Vårvik									
<b>Styremedlem:</b>	Anita Wanvik Enlid Janne Enlid Tovmo Ane Aunøien Moen									
<b>Varamedlem:</b>	Jorun Marie Svardal Eva Karin Aune Ingrid Storlimo Berit Broen Ingebrigt Enlid									
<b>Signatur:</b>	Styrets leder alene.									
<b>Revisor:</b>	Godkjent revisjonsselskap Organisasjonsnummer 993 606 650 BDO AS Munkedamsveien 45A 0250 OSLO									
<b>Regnskapsfører:</b>	Autorisert regnskapsførerselskap Organisasjonsnummer 976 089 790 BJØRKAN REGNSKAP AS Kirkbakk 7298 BUDALEN									
<b>Virksomhet(er):</b>	898 108 252 BUDAL FLERBRUKSHUS AS									
<b>Aksjonærer (til info):</b>	<table border="1"> <thead> <tr> <th><i>Navn</i></th> <th><i>Ant aksjer</i></th> <th><i>Andel i %</i></th> </tr> </thead> <tbody> <tr> <td>Midtre Gauldal Kommune</td> <td>329378</td> <td>65.88%</td> </tr> <tr> <td>Budal Samfunnshus</td> <td>170622</td> <td>34.12%</td> </tr> </tbody> </table>	<i>Navn</i>	<i>Ant aksjer</i>	<i>Andel i %</i>	Midtre Gauldal Kommune	329378	65.88%	Budal Samfunnshus	170622	34.12%
<i>Navn</i>	<i>Ant aksjer</i>	<i>Andel i %</i>								
Midtre Gauldal Kommune	329378	65.88%								
Budal Samfunnshus	170622	34.12%								

--	--

## Budal Flerbrukshus AS

Org nr 914 490 200

Sammenlign  Overvåk

Skriv ut

Del firmaprofil

OVERSIKT

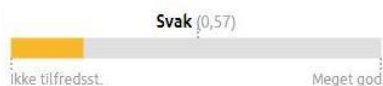
REGNSKAP

**NØKKELTALL**

ROLLER OG KUNNGJØRINGER

NYHETER

### Likviditetsgrad:



### Lønnsomhet:

**Svak**  
(3,6%)



### Soliditet:

**Tilfredsst.**  
(14,9%)



Vis beregningsmodell

### Nøkkeltall

Beløp i hele 1000

	2016	2015	2014	
Totalrentabilitet i %	3,6	-0,5	-3,2	↑
Resultat av driften i %	24,4	-3,6	-6,9	↓
Egenkapitalens rentabilitet før skatt i %	11,1	-22,1	-28,2	↑
Likviditetsgrad	0,57	0,5	0,53	
Egenkapitalandel i %	14,9	13,2	14,9	
Gjeldsgrad	5,7	6,6	5,7	

Kilde: Årsregnskap, Brønnøysundregistrene

### Panteheftelser og andre tinglysinger

Det finnes ingen panteheftelser eller tinglysinger på denne bedriften.

For detaljert informasjon om panteheftelser prøv vår utvidede tjeneste Proff® Forvalt.

[Prøv Proff® Forvalt gratis i 7 dager. Klikk her](#) ▶

Kilde: Brønnøysundregistrene

<b>Virksomheten som vurderes:</b>	BUDAL FLERBRUKSHUS AS
<b>Formålsgrupper:</b>	<input type="checkbox"/> Finansielt motivert eierskap <input checked="" type="checkbox"/> Politisk motivert <input type="checkbox"/> Effektivisering av tjenesteproduksjonen <input checked="" type="checkbox"/> Samfunnsøkonomisk motivert
<b>Eiermåsetting:</b>	-
<b>Historisk bakgrunn for eierinteressen i selskapet:</b>	-
<b>Kapitalbindingssynspunkt:</b>	-
<b>Oppfølgings- og investeringsbehov:</b>	-
<b>Virksomhetsområdets utvikling og risiko:</b>	



	-
<b>Samfunnsmessig betydning:</b>	-
<b>Lønnsomhet i dag og i fremtiden:</b>	-
<b>Finansielle mål:</b>	-
<b>Eierstrategi:</b>	<input checked="" type="checkbox"/> Fortsatt eie <input type="checkbox"/> Avhende
<b>Begrunnelse:</b>	
<b>Evaluering av det kommunale eierskapet – er det behov for et kommunalt eierskap?</b>	<input checked="" type="checkbox"/> Ja <input type="checkbox"/> Nei
<b>Hvis «Nei» - begrunnelse:</b>	

#### 4.5.5 Gauldal Energi AS

<b>Organisasjonsnummer:</b>	977 205 719
<b>Navn/foretaksnavn:</b>	GAULDAL ENERGI AS
<b>Organisasjonsform:</b>	Aksjeselskap
<b>Forretningsadresse:</b>	Kjørkvollveien 1 7290 STØREN
<b>Kommune:</b>	MIDTRE GAULDAL
<b>Postadresse:</b>	Postboks 57 7291 STØREN
<b>Internettadresse:</b>	<a href="http://www.gauldalenergi.no">www.gauldalenergi.no</a>
<b>Registrert i Enhetsregisteret:</b>	03.02.1997
<b>Stiftelsesdato:</b>	16.12.1996
<b>Daglig leder/ adm.dirktør:</b>	John Reese
<b>Vedtektfestet formål:</b>	Energiproduksjon, energidistribusjon, energisalg, installasjonsvirksomhet, handel og annen virksomhet som står i forbindelse med dette, videre også på samme grunnlag å foreta investeringer herunder i faste eiendommer samt delta som aksjonær eller på annen måte i andre foretak.
<b>Virksomhet/art/bransje:</b>	Energiproduksjon, energidistribusjon, energisalg, installasjonsvirksomhet, handel og annen virksomhet som står i forbindelse.
<b>Næringskode(r):</b>	35.111 Produksjon av elektrisitet fra vannkraft 43.210 Elektrisk installasjonsarbeid
<b>Sektorkode:</b>	1520 Kommunalt eide aksjeselskaper mv.
<b>Særlige opplysninger:</b>	Registrert i Foretaksregisteret Registrert i Merverdiavgiftsregisteret Frivillig registrering i Merverdiavgiftsregisteret: - Utleier av bygg eller anlegg Registrert i NAV Aa-registeret Sist innsendte årsregnskap 2016
<b>Styre:</b>	
<b>Styrets leder:</b>	John Morten Laugsand
<b>Nestleder:</b>	Hilde Kristin Wahl Moen
<b>Styremedlem:</b>	Magnar Kosberg Lars Ingmar Gjære Nyhus Bjørn Wang
<b>Varamedlem:</b>	Bård Olav Vagnild Jens Gunnar Fløttum Brit Inger Aune Harald Moen Jens Nordløyken
<b>Signatur:</b>	Styrets leder alene eller to styremedlemmer i fellesskap.
<b>Prokura:</b>	Daglig leder alene.
<b>Revisor:</b>	Godkjent revisjonsselskap Organisasjonsnummer 980 211 282 DELOITTE AS Dronning Eufemias gate 14 0191 OSLO
<b>Regnskapsfører:</b>	



<b>Virksomhetsområdets utvikling og risiko:</b>	-
<b>Samfunnsmessig betydning:</b>	-
<b>Lønnsomhet i dag og i fremtiden:</b>	-
<b>Finansielle mål:</b>	-
<b>Eierstrategi:</b>	<input checked="" type="checkbox"/> Fortsatt eie <input type="checkbox"/> Avhende
<b>Begrunnelse:</b>	
<b>Evaluering av det kommunale eierskapet – er det behov for et kommunalt eierskap?</b>	<input checked="" type="checkbox"/> Ja <input type="checkbox"/> Nei
<b>Hvis «Nei» - begrunnelse:</b>	

#### 4.5.6 Trønderenergi AS

<b>Organisasjonsnummer:</b>	980 417 824
<b>Navn/foretaksnavn:</b>	TRØNDERENERGI AS
<b>Organisasjonsform:</b>	Aksjeselskap
<b>Forretningsadresse:</b>	Klæbuveien 118 7031 TRONDHEIM
<b>Kommune:</b>	TRONDHEIM
<b>Postadresse:</b>	Postboks 9483 Torgarden 7496 TRONDHEIM
<b>Internettadresse:</b>	<a href="http://www.tronderenergi.no">www.tronderenergi.no</a>
<b>Registrert i Enhetsregisteret:</b>	08.02.1999
<b>Stiftelsesdato:</b>	06.07.1998
<b>Daglig leder/ adm.dirktør:</b>	Ståle Gjersvold
<b>Vedtektfestet formål:</b>	Produsere, overføre, fordele og omsette energi, bygge og drive anlegg for slik virksomhet, delta i annen delvirksomhet i forbindelse med denne virksomheten herunder annen forretningsmessig utnytting av anlegg og teknologi, eie og delta i andre selskaper innen rammen av virksomheten.
<b>Virksomhet/art/bransje:</b>	Produksjon, overføring, fordeling og omsetting av energi samt delta i annen virksomhet relatert dette formålet ref. vedtekter og stiftelsesdokumenter.
<b>Næringskode(r):</b>	35.111 Produksjon av elektrisitet fra vannkraft
<b>Sektorkode:</b>	1520 Kommunalt eide aksjeselskaper mv.
<b>Særlige opplysninger:</b>	Registrert i Foretaksregisteret Registrert i Merverdiavgiftsregisteret Registrert i NAV Aa-registeret Inngår i konsern Sist innsendte årsregnskap 2016
<b>Styre:</b>	
<b>Styrets leder:</b>	Per Kristian Skjærvik
<b>Nestleder:</b>	Geir Ove Kjesbu
<b>Styremedlem:</b>	Majken Margrethe Smith Roger Harsvik Arve Slørdahl Rune Olaisen Karin Skogan Holm Dina Elverum Aune Morten Bostad Ingvill Kvernmo
<b>Varamedlem:</b>	Atle Midtlyng Vigdis Bolås Petter Lindseth Svanhild Karin Mosebakken Hallgeir Grøntvedt Anders Bergem Laila Eide Hjertø Gunn Lisbeth Hansen
<b>Observatører:</b>	Egil Rømen Karl Ludvig Refsnæs

<b>Signatur:</b>	To styremedlemmer i fellesskap eller styrets leder alene.																																																																																				
<b>Prokura:</b>	Daglig leder alene.																																																																																				
<b>Revisor:</b>	Godkjent revisjonsselskap Organisasjonsnummer 987 009 713 PRICEWATERHOUSECOOPERS AS Brattørkaia 17B 7010 TRONDHEIM																																																																																				
<b>Regnskapsfører:</b>																																																																																					
<b>Virksomhet(er):</b>	874 748 552 TRØNDERENERGI AS AVD TRONDHEIM 920 144 527 TRØNDERENERGI AS AVD BERKÅK																																																																																				
<i>Aksjonærer (til info):</i>	<table border="1"> <thead> <tr> <th><i>Navn</i></th> <th><i>Ant aksjer</i></th> <th><i>Andel i %</i></th> </tr> </thead> <tbody> <tr> <td>Melhus Kommune</td> <td>1511019</td> <td>13.28%</td> </tr> <tr> <td>Orkdal Kommune</td> <td>1225931</td> <td>10.77%</td> </tr> <tr> <td>Kommunal Landspensjonskasse (KLP)</td> <td>1153846</td> <td>10.14%</td> </tr> <tr> <td>Trondheim Kommune</td> <td>1022800</td> <td>8.99%</td> </tr> <tr> <td>Rissa Kommune</td> <td>907000</td> <td>7.97%</td> </tr> <tr> <td>Bjugn Kommune</td> <td>586343</td> <td>5.15%</td> </tr> <tr> <td>Hemne Kommune</td> <td>509167</td> <td>4.47%</td> </tr> <tr> <td>Meldal Kommune</td> <td>508768</td> <td>4.47%</td> </tr> <tr> <td>Åfjord Kommune</td> <td>436494</td> <td>3.84%</td> </tr> <tr> <td>Nordmøre Energiverk AS</td> <td>407894</td> <td>3.58%</td> </tr> <tr> <td>Midtre Gauldal Kommune</td> <td>358530</td> <td>3.15%</td> </tr> <tr> <td>Malvik Kommune</td> <td>335622</td> <td>2.95%</td> </tr> <tr> <td>Oppdal Kommune</td> <td>332000</td> <td>2.92%</td> </tr> <tr> <td>Ørland Kommune</td> <td>285600</td> <td>2.51%</td> </tr> <tr> <td>Frøya Kommune</td> <td>281520</td> <td>2.47%</td> </tr> <tr> <td>Hitra Kommune</td> <td>262100</td> <td>2.30%</td> </tr> <tr> <td>Skaun Kommune</td> <td>248370</td> <td>2.18%</td> </tr> <tr> <td>Trønderenergi AS</td> <td>192805</td> <td>1.69%</td> </tr> <tr> <td>Selbu Kommune</td> <td>162000</td> <td>1.42%</td> </tr> <tr> <td>Holtålen Kommune</td> <td>151980</td> <td>1.34%</td> </tr> <tr> <td>Snillfjord Kommune</td> <td>135000</td> <td>1.19%</td> </tr> <tr> <td>Agdenes Kommune</td> <td>120870</td> <td>1.06%</td> </tr> <tr> <td>Roan Kommune</td> <td>107506</td> <td>0.94%</td> </tr> <tr> <td>Osen Kommune</td> <td>104000</td> <td>0.91%</td> </tr> <tr> <td>Tydal Kommune</td> <td>17512</td> <td>0.15%</td> </tr> <tr> <td>Klæbu Kommune</td> <td>10402</td> <td>0.09%</td> </tr> <tr> <td>Rennebu Kommune</td> <td>6767</td> <td>0.06%</td> </tr> </tbody> </table>	<i>Navn</i>	<i>Ant aksjer</i>	<i>Andel i %</i>	Melhus Kommune	1511019	13.28%	Orkdal Kommune	1225931	10.77%	Kommunal Landspensjonskasse (KLP)	1153846	10.14%	Trondheim Kommune	1022800	8.99%	Rissa Kommune	907000	7.97%	Bjugn Kommune	586343	5.15%	Hemne Kommune	509167	4.47%	Meldal Kommune	508768	4.47%	Åfjord Kommune	436494	3.84%	Nordmøre Energiverk AS	407894	3.58%	Midtre Gauldal Kommune	358530	3.15%	Malvik Kommune	335622	2.95%	Oppdal Kommune	332000	2.92%	Ørland Kommune	285600	2.51%	Frøya Kommune	281520	2.47%	Hitra Kommune	262100	2.30%	Skaun Kommune	248370	2.18%	Trønderenergi AS	192805	1.69%	Selbu Kommune	162000	1.42%	Holtålen Kommune	151980	1.34%	Snillfjord Kommune	135000	1.19%	Agdenes Kommune	120870	1.06%	Roan Kommune	107506	0.94%	Osen Kommune	104000	0.91%	Tydal Kommune	17512	0.15%	Klæbu Kommune	10402	0.09%	Rennebu Kommune	6767	0.06%
<i>Navn</i>	<i>Ant aksjer</i>	<i>Andel i %</i>																																																																																			
Melhus Kommune	1511019	13.28%																																																																																			
Orkdal Kommune	1225931	10.77%																																																																																			
Kommunal Landspensjonskasse (KLP)	1153846	10.14%																																																																																			
Trondheim Kommune	1022800	8.99%																																																																																			
Rissa Kommune	907000	7.97%																																																																																			
Bjugn Kommune	586343	5.15%																																																																																			
Hemne Kommune	509167	4.47%																																																																																			
Meldal Kommune	508768	4.47%																																																																																			
Åfjord Kommune	436494	3.84%																																																																																			
Nordmøre Energiverk AS	407894	3.58%																																																																																			
Midtre Gauldal Kommune	358530	3.15%																																																																																			
Malvik Kommune	335622	2.95%																																																																																			
Oppdal Kommune	332000	2.92%																																																																																			
Ørland Kommune	285600	2.51%																																																																																			
Frøya Kommune	281520	2.47%																																																																																			
Hitra Kommune	262100	2.30%																																																																																			
Skaun Kommune	248370	2.18%																																																																																			
Trønderenergi AS	192805	1.69%																																																																																			
Selbu Kommune	162000	1.42%																																																																																			
Holtålen Kommune	151980	1.34%																																																																																			
Snillfjord Kommune	135000	1.19%																																																																																			
Agdenes Kommune	120870	1.06%																																																																																			
Roan Kommune	107506	0.94%																																																																																			
Osen Kommune	104000	0.91%																																																																																			
Tydal Kommune	17512	0.15%																																																																																			
Klæbu Kommune	10402	0.09%																																																																																			
Rennebu Kommune	6767	0.06%																																																																																			

OVERSIKT    REGNSKAP    **NØKKELTALL**    ROLLER OG KUNNGJØRINGER    NYHETER



**Nøkkeltall** Vis beregningsmodell

**MORREGNSKAP**    **KONSERNREGNSKAP**

Viser regnskapstall for hovedkontor - Beløp i hele 1000

	2016	2015	2014	2013	2012	
Totalrentabilitet i %	2,9	4,5	1,3	2,9	13,2	
Resultat av driften i %	-39,6	-236,1	-103,5	-153,7	-218,4	
Egenkapitalens rentabilitet før skatt i %	0,6	4,6	0,6	5,9	29,5	
Likviditetsgrad	3,12	1,77	0,67	5,71	2,53	
Egenkapitalandel i %	33,3	35,3	26,4	25,3	36,3	
Gjeldsgrad	2	1,8	2,8	2,9	1,8	

Kilde: Årsregnskap, Brønnøysundregistrene

<b>Virksomheten som vurderes:</b>	TRØNDERENERGI AS
<b>Formålsguppering:</b>	<input checked="" type="checkbox"/> Finansielt motivert eierskap <input type="checkbox"/> Politisk motivert <input type="checkbox"/> Effektivisering av tjenesteproduksjonen <input checked="" type="checkbox"/> Samfunnsøkonomisk motivert
<b>Eiermålsetting:</b>	-
<b>Historisk bakgrunn for eierinteressen i selskapet:</b>	-
<b>Kapitalbindingssynspunkt:</b>	-
<b>Oppfølgings- og investeringsbehov:</b>	-
<b>Virksomhetsområdets utvikling og risiko:</b>	-
<b>Samfunnsmessig betydning:</b>	-
<b>Lønnsomhet i dag og i fremtiden:</b>	-

<b>Finansielle mål:</b>	-
<b>Eierstrategi:</b>	<input checked="" type="checkbox"/> Fortsatt eie <input type="checkbox"/> Avhende
<b>Begrunnelse:</b>	
<b>Evaluering av det kommunale eierskapet – er det behov for et kommunalt eierskap?</b>	<input checked="" type="checkbox"/> Ja <input type="checkbox"/> Nei
<b>Hvis «Nei» - begrunnelse:</b>	



#### 4.5.7 Gaula Senter AS

<b>Organisasjonsnummer:</b>	987 869 267															
<b>Navn/foretaksnavn:</b>	GAULA SENTER AS															
<b>Organisasjonsform:</b>	Aksjeselskap															
<b>Forretningsadresse:</b>	7290 STØREN															
<b>Kommune:</b>	MIDTRE GAULDAL															
<b>Postadresse:</b>																
<b>Registrert i Enhetsregisteret:</b>	16.02.2005															
<b>Stiftelsesdato:</b>	03.12.2004															
<b>Daglig leder/ adm.dirktør:</b>	Roar Gylland															
<b>Vedtektfestet formål:</b>	Kjøp, salg, oppføring og drift av fast eiendom.															
<b>Virksomhet/art/bransje:</b>	Kjøp, salg, oppføring og drift av fast eiendom.															
<b>Næringskode(r):</b>	68.209 Utleie av egen eller leid fast eiendom ellers															
<b>Sektorkode:</b>	2100 Private aksjeselskaper mv.															
<b>Særlige opplysninger:</b>	Registrert i Foretaksregisteret Registrert i Merverdiavgiftsregisteret Frivillig registrering i Merverdiavgiftsregisteret: - Utleier av bygg eller anlegg Sist innsendte årsregnskap 2016															
<b>Styre:</b>																
<b>Styrets leder:</b>	Lars Kåre Woldmo															
<b>Nestleder:</b>																
<b>Styremedlem:</b>	Rune Johnsen Per Kirkaune Ola Magne Wang Eli Odny Haugum															
<b>Varamedlem:</b>																
<b>Signatur:</b>	Styrets leder og ett styremedlem i fellesskap.															
<b>Prokura:</b>	Styrets leder alene.															
<b>Revisor:</b>	Godkjent revisjonsselskap Organisasjonsnummer 993 606 650 BDO AS Munkedamsveien 45A 0250 OSLO															
<b>Regnskapsfører:</b>	Autorisert regnskapsførerselskap Organisasjonsnummer 976 089 790 BJØRKAN REGNSKAP AS Kirkbakk 7298 BUDALEN															
<b>Virksomhet(er):</b>	987 891 637 GAULA SENTER AS															
<b>Aksjonærer (til info):</b>	<table border="1"> <thead> <tr> <th><i>Navn</i></th> <th><i>Ant aksjer</i></th> <th><i>Andel i %</i></th> </tr> </thead> <tbody> <tr> <td>Midtre Gauldal Næringssselskap Kf</td> <td>2500</td> <td>35.71%</td> </tr> <tr> <td>Salvesen &amp; Thams Eiendom AS</td> <td>2000</td> <td>28.57%</td> </tr> <tr> <td>Kjeldstad Holding AS</td> <td>1500</td> <td>21.43%</td> </tr> <tr> <td>Midtre Gauldal Kommune</td> <td>1000</td> <td>14.29%</td> </tr> </tbody> </table>	<i>Navn</i>	<i>Ant aksjer</i>	<i>Andel i %</i>	Midtre Gauldal Næringssselskap Kf	2500	35.71%	Salvesen & Thams Eiendom AS	2000	28.57%	Kjeldstad Holding AS	1500	21.43%	Midtre Gauldal Kommune	1000	14.29%
<i>Navn</i>	<i>Ant aksjer</i>	<i>Andel i %</i>														
Midtre Gauldal Næringssselskap Kf	2500	35.71%														
Salvesen & Thams Eiendom AS	2000	28.57%														
Kjeldstad Holding AS	1500	21.43%														
Midtre Gauldal Kommune	1000	14.29%														

OVERSIKT REGNSKAP **NØKKELTALL** ROLLER OG KUNNGJØRINGER NYHETER



**Nøkkeltall**

Beløp i hele 1000

	2016	2015	2014	2013	2012
Totalrentabilitet i %	5,2	5,5	6,3	6,6	8,3
Resultat av driften i %	33,9	34,8	39,4	41,6	49,7
Egenkapitalens rentabilitet før skatt i %	8,3	8,2	10,6	11,3	15,6
Likviditetsgrad	0,1	0,81	1,38	1,36	1,46
Egenkapitalandel i %	51,1	46,8	44,6	41,8	39,8
Gjeldsgrad	1	1,1	1,2	1,4	1,5

Kilde: Årsregnskap, Brønnøysundregistrene

**Panteheftelser og andre tinglysinger**

Det finnes **Panteheftelser** og/eller **tinglysinger** på denne bedriften.

For detaljert informasjon om panteheftelser prøv vår utvidede tjeneste Proff® Forvalt.

[Prøv Proff® Forvalt gratis i 7 dager. Klikk her](#)

Kilde: Brønnøysundregistrene

<b>Virksomheten som vurderes:</b>	GAULA SENTER AS
<b>Formålsgrupping:</b>	<input checked="" type="checkbox"/> Finansielt motivert eierskap <input checked="" type="checkbox"/> Politisk motivert <input type="checkbox"/> Effektivisering av tjenesteproduksjonen <input type="checkbox"/> Samfunnsøkonomisk motivert
<b>Eiermåsetting:</b>	-
<b>Historisk bakgrunn for eierinteressen i selskapet:</b>	Tilbake på 90-tallet var hensikten å få etablering av Mattilsynet til Støren. Selskapet ble hjulpet frem av Midtre Gauldal kommune.
<b>Kapitalbindingssynspunkt:</b>	-
<b>Oppfølgings- og investeringsbehov:</b>	-

<b>Virksomhetsområdets utvikling og risiko:</b>	-
<b>Samfunnsmessig betydning:</b>	-
<b>Lønnsomhet i dag og i fremtiden:</b>	-
<b>Finansielle mål:</b>	-
<b>Eierstrategi:</b>	<input type="checkbox"/> Fortsatt eie <input checked="" type="checkbox"/> Avhende
<b>Begrunnelse:</b>	Vedtak av 14. des 2017, økonomiplan/budsjett.
<b>Evaluering av det kommunale eierskapet – er det behov for et kommunalt eierskap?</b>	<input type="checkbox"/> Ja <input checked="" type="checkbox"/> Nei
<b>Hvis «Nei» - begrunnelse:</b>	Det foreligger ikke et strategisk behov for dette selskapet i dag.

#### 4.5.8 Gauldal Eiendom AS

<b>Organisasjonsnummer:</b>	990 067 678									
<b>Navn/foretaksnavn:</b>	GAULDAL EIENDOM AS									
<b>Organisasjonsform:</b>	Aksjeselskap									
<b>Forretningsadresse:</b>	Kjørkvollveien 1 7290 STØREN									
<b>Kommune:</b>	MIDTRE GAULDAL									
<b>Postadresse:</b>										
<b>Registrert i Enhetsregisteret:</b>	22.07.2006									
<b>Stiftelsesdato:</b>	10.07.2006									
<b>Daglig leder/ adm.dirktør:</b>	Håvard Døhl									
<b>Vedtektfestet formål:</b>	Erverve, eie og forvalte eiendom, og virksomhet forbundet med dette.									
<b>Virksomhet/art/bransje:</b>	Erverve, eie og forvalte eiendom, og virksomhet forbundet med dette.									
<b>Næringskode(r):</b>	81.109 Andre kombinerte tjenester tilknyttet eiendomsdrift									
<b>Sektorkode:</b>	1520 Kommunalt eide aksjeselskaper mv.									
<b>Særlige opplysninger:</b>	Registrert i Foretaksregisteret Registrert i Merverdiavgiftsregisteret Frivillig registrering i Merverdiavgiftsregisteret: - Utleier av bygg eller anlegg Sist innsendte årsregnskap 2016									
<b>Styre:</b>										
<b>Styrets leder:</b>	John Reese									
<b>Nestleder:</b>	Hilde Kristin Wahl Moen									
<b>Styremedlem:</b>	Erling Lenvik									
<b>Varamedlem:</b>	John Morten Laugsand Bjørn Egil Enge									
<b>Signatur:</b>	Styrets leder og nestleder hver for seg.									
<b>Revisor:</b>	Godkjent revisjonsselskap Organisasjonsnummer 980 211 282 DELOITTE AS Dyre Halses gate 1A 7042 TRONDHEIM									
<b>Regnskapsfører:</b>										
<b>Virksomhet(er):</b>	990 096 171 GAULDAL EIENDOM AS									
<b>Aksjonærer (til info):</b>	<table border="1"> <thead> <tr> <th><i>Navn</i></th> <th><i>Ant aksjer</i></th> <th><i>Andel i %</i></th> </tr> </thead> <tbody> <tr> <td>Gauldal Energi AS</td> <td>6276</td> <td>61.07%</td> </tr> <tr> <td>Midtre Gauldal Kommune</td> <td>4000</td> <td>38.93%</td> </tr> </tbody> </table>	<i>Navn</i>	<i>Ant aksjer</i>	<i>Andel i %</i>	Gauldal Energi AS	6276	61.07%	Midtre Gauldal Kommune	4000	38.93%
<i>Navn</i>	<i>Ant aksjer</i>	<i>Andel i %</i>								
Gauldal Energi AS	6276	61.07%								
Midtre Gauldal Kommune	4000	38.93%								

OVERSIKT

REGNSKAP

NØKKELTALL

ROLLER OG KUNNGJØRINGER

NYHETER

Likviditetsgrad:



Lønnsomhet:

Svak  
(3,1%)



Soliditet:

Meget god  
(51,1%)



Vis beregningsmodell

### Nøkkeltall

Beløp i hele 1000



	2016	2015	2014	2013	2012
Totalrentabilitet i %	3,1	2,7	3,3	1,5	2,5
Resultat av driften i %	28,1	26,3	35	18,2	29,6
Egenkapitalens rentabilitet før skatt i %	4,2	3,7	3	0,3	0,7
Likviditetsgrad	0,06	0,03	0,03	1,69	4,19
Egenkapitalandel i %	51,1	47,1	44,5	42	63,2
Gjeldsgrad	1	1,1	1,2	1,4	0,6

Kilde: Årsregnskap, Brønnøysundregistrene

### Pantehftelser og andre tinglysinger

Det finnes ingen pantehftelser eller tinglysinger på denne bedriften.

For detaljert informasjon om pantehftelser prøv vår utvidede tjeneste Proff® Forvalt.

[Prev Proff® Forvalt gratis i 7 dager. Klikk her](#)

Kilde: Brønnøysundregistrene

<b>Virksomheten som vurderes:</b>	GAULDAL EIENDOM AS
<b>Formålsguppering:</b>	<input checked="" type="checkbox"/> Finansielt motivert eierskap <input type="checkbox"/> Politisk motivert <input type="checkbox"/> Effektivisering av tjenesteproduksjonen <input type="checkbox"/> Samfunnsøkonomisk motivert
<b>Eiermålsetting:</b>	-
<b>Historisk bakgrunn for eierinteressen i selskapet:</b>	-
<b>Kapitalbindingssynspunkt:</b>	-
<b>Oppfølgings- og investeringsbehov:</b>	-
<b>Virksomhetsområdets utvikling og risiko:</b>	

	-
<b>Samfunnsmessig betydning:</b>	-
<b>Lønnsomhet i dag og i fremtiden:</b>	-
<b>Finansielle mål:</b>	-
<b>Eierstrategi:</b>	<input type="checkbox"/> Fortsatt eie <input checked="" type="checkbox"/> Avhende
<b>Begrunnelse:</b>	Foretaket overføres til morselskap (Gauldal Energi AS) som Midtre Gauldal kommune eier. Forenkler styringen av eiendommen (har sammenheng med salget av Gauldal Nett)
<b>Evaluering av det kommunale eierskapet – er det behov for et kommunalt eierskap?</b>	<input type="checkbox"/> Ja <input checked="" type="checkbox"/> Nei
<b>Hvis «Nei» - begrunnelse:</b>	Eiendommen eies gjennom Gauldal Energi AS.

#### 4.5.9 Studiesenteret.no AS

<b>Organisasjonsnummer:</b>	981 683 560
<b>Navn/foretaksnavn:</b>	STUDIESENTERET.NO AS
<b>Organisasjonsform:</b>	Aksjeselskap
<b>Forretningsadresse:</b>	Pilestredet 46 0167 OSLO
<b>Kommune:</b>	OSLO
<b>Postadresse:</b>	Strandveien 6 A 9350 SJØVEGAN
<b>Internettadresse:</b>	<a href="http://www.studiesenteret.no">www.studiesenteret.no</a>
<b>Registrert i Enhetsregisteret:</b>	16.03.2000
<b>Stiftelsesdato:</b>	03.03.2000
<b>Daglig leder/ adm.direktør:</b>	Lars Utstøl
<b>Vedtektfestet formål:</b>	Utvikle og drive nettverk av læringsarenaer i Norden, samt hva hermed står i forbindelse. Selskapet skal ikke ha som formål å skaffe aksjeeierne økonomisk utbytte.
<b>Virksomhet/art/bransje:</b>	Utvikle og drive nettverk av læringsarenaer i Norden, samt hva hermed står i forbindelse. Selskapet skal ikke ha som formål å skaffe aksjeeierne økonomisk utbytte.
<b>Næringskode(r):</b>	63.110 Databehandling, datalagring og tilknyttede tjenester
<b>Sektorkode:</b>	1520 Kommunalt eide aksjeselskaper mv.
<b>Særlige opplysninger:</b>	Registrert i Foretaksregisteret Registrert i Merverdiavgiftsregisteret Registrert i NAV Aa-registeret Sist innsendte årsregnskap 2016
<b>Styre:</b>	
<b>Styrets leder:</b>	Tore Hansen
<b>Nestleder:</b>	
<b>Styremedlem:</b>	Hans Johan Tofteng Anne-Kirsten Upsaker Hilde Widerøe Wibe Kristi Agerup Peer Jacob Svenkerud Torkel Cornelis Rørstrand
<b>Varamedlem:</b>	
<b>Prokura:</b>	Styrets leder eller to styremedlem i fellesskap.
<b>Revisor:</b>	Godkjent revisjonsselskap Organisasjonsnummer 935 174 627 KPMG AS Sørkedalsveien 6 0369 OSLO
<b>Regnskapsfører:</b>	Autorisert regnskapsførerselskap Organisasjonsnummer 989 090 704 MA REGNSKAP AS Altevannsveien 7 9360 BARDU
<b>Virksomhet(er):</b>	981 691 687 STUDIESENTERET.NO AS
<b>Aksjonærer (til info):</b>	<u>Navn</u> <u>Ant aksjer</u> <u>Andel i %</u>

Avikom AS	10	40%
Salangen Kommune	2	8%
Tydal Kommune	1	4%
Gratangen Kommune	1	4%
Sommarøy Kystsenter A/L (ba)	1	4%
Malmens Friskola Ab	1	4%
Skjervøy Kommune	1	4%
Dalanerådet	1	4%
Lavangen Kommune	1	4%
Sorsele Kommune	1	4%
<b>Midtre Gausdal Kommune</b>	<b>1</b>	<b>4%</b>
Rauma Kommune	1	4%
Surnadal Kommune	1	4%
Båtsfjord Kommune	1	4%
Moss Kommune	1	4%

**STUDIESENTERET.NO AS** Org nr 981 683 560

Sammenlign  Overvåk Skriv ut Del firmaprofil

OVERSIKT REGNSKAP **NØKKELTALL** ROLLER OG KUNNGJØRINGER NYHETER

**Likviditetsgrad:**

Ikke tilfredsst. (0,43)

Ikke tilfredsst. Meget god

**Lønnsomhet:**

Ikke tilfredsst. (-6,7%)

**Soliditet:**

Ikke tilfredsst. (-37,2%)

[Vis beregningsmodell](#)

**Nøkkeltall**

Beløp i hele 1000

	2016	2015	2014	2013	2012
Totalrentabilitet i %	-6,7	-61,3	29,2	-34,2	15,5
Resultat av driften i %	-1,8	-18,2	8,9	-13,4	6,1
Egenkapitalens rentabilitet før skatt i %	26,9	348,6	-490,5	-1 314,1	114,8
Likviditetsgrad	0,43	0,35	0,36	0,37	1,16
Egenkapitalandel i %	-37,2	-50,2	8,6	-19	22,5
Gjeldsgrad	-3,7	-3	10,6	-6,3	3,4

Kilde: Årsregnskap, Brønnøysundregistrene

**Panteheftelser og andre tinglysinger**

Det finnes **Panteheftelser** og/eller **tinglysinger** på denne bedriften.

For detaljert informasjon om panteheftelser prøv vår utvidede tjeneste Proff® Forvalt.

[Prøv Proff® Forvalt gratis i 7 dager. Klikk her](#)

Kilde: Brønnøysundregistrene

<b>Virksomheten som vurderes:</b>	STUDIESENTERET.NO AS
<b>Formålsguppering:</b>	<input type="checkbox"/> Finansielt motivert eierskap <input checked="" type="checkbox"/> Politisk motivert <input type="checkbox"/> Effektivisering av tjenesteproduksjonen



	<input checked="" type="checkbox"/> Samfunnsøkonomisk motivert
<b>Eiermålsetting:</b>	-
<b>Historisk bakgrunn for eierinteressen i selskapet:</b>	-
<b>Kapitalbindingssynspunkt:</b>	-
<b>Oppfølgings- og investeringsbehov:</b>	-
<b>Virksomhetsområdets utvikling og risiko:</b>	-
<b>Samfunnsmessig betydning:</b>	-
<b>Lønnsomhet i dag og i fremtiden:</b>	-
<b>Finansielle mål:</b>	-
<b>Eierstrategi:</b>	<input checked="" type="checkbox"/> Fortsatt eie <input type="checkbox"/> Avhende
<b>Begrunnelse:</b>	
<b>Evalueringsav det kommunale eierskapet – er det behov for et kommunalt eierskap?</b>	<input checked="" type="checkbox"/> Ja <input type="checkbox"/> Nei
<b>Hvis «Nei» - begrunnelse:</b>	

#### 4.5.10 Trøndelag Reiseliv AS

<b>Organisasjonsnummer:</b>	961 245 117
<b>Navn/foretaksnavn:</b>	TRØNDELAG REISELIV AS
<b>Organisasjonsform:</b>	Aksjeselskap
<b>Forretningsadresse:</b>	Nordre gate 11 7011 TRONDHEIM
<b>Kommune:</b>	TRONDHEIM
<b>Postadresse:</b>	
<b>Internettadresse:</b>	<a href="http://www.trondelag.com">www.trondelag.com</a>
<b>Registrert i Enhetsregisteret:</b>	20.02.1995
<b>Stiftelsesdato:</b>	01.06.1991
<b>Daglig leder/ adm.dirktør:</b>	Petra Sestak
<b>Vedtektfestet formål:</b>	<p>Drive markedsføring og salg av reiselivsprodukter med hovedvekt på de internasjonale markeder på vegne av produkteiere, destinasjonsselskaper og organisasjoner i Trøndelag, samt andre aktiviteter som styret fastlegger.</p> <p>Gjennom målrettet arbeide skal selskapet bidra til økt trafikk og bedret lønnsomhet for næringen. Selskapet skal være et fellesorgan for de organisasjoner, institusjoner og bedrifter som har interesser tilknyttet reiselivsnæringen i begge fylker.</p> <p>Selskapet skal være et samarbeidsorgan for fylkeskommunene og det offentlige virkemiddelapparat. Selskapet har ikke som formål å skaffe eierne direkte økonomisk utbytte.</p>
<b>Virksomhet/art/bransje:</b>	<p>Drive markedsføring og salg av reiselivsprodukter med hovedvekt på de internasjonale markeder på vegne av produkteiere, destinasjonsselskaper og organisasjoner i Midt-Norge, samt andre aktiviteter som styret fastlegger. Gjennom målrettet arbeide skal selskapet bidra til økt trafikk og bedret lønnsomhet for næringen. Selskapet skal være et fellesorgan for de organisasjoner, institusjoner og bedrifter som har interesser tilknyttet reiselivsnæringen i begge fylker. Selskapet skal være et samarbeidsorgan for fylkeskommunene og det offentlige virkemiddelapparat.</p>
<b>Næringskode(r):</b>	79.901 Turistkontorvirksomhet og destinasjonsselskaper
<b>Sektorkode:</b>	2100 Private aksjeselskaper mv.
<b>Særlige opplysninger:</b>	<p>Registrert i Foretaksregisteret</p> <p>Registrert i Merverdiavgiftsregisteret</p> <p>Registrert i NAV Aa-registeret</p> <p>Sist innsendte årsregnskap 2016</p>
<b>Styre:</b>	
<b>Styrets leder:</b>	Erik Revdal
<b>Nestleder:</b>	Line Vikrem-Rosmæl

<b>Styremedlem:</b>	Ingegerd Kvernmo Eggen Stig Klomsten Anne Grete Thoresen Eriksen Ingrid Langklopp Frode Sakshaug																																																						
<b>Varamedlem:</b>	Kristin Bendixvold Kirsten Ingeborg Schultz Stig Andre Aasgård																																																						
<b>Signatur:</b>	Daglig leder.																																																						
<b>Prokura:</b>	Daglig leder.																																																						
<b>Revisor:</b>	Godkjent revisjonsselskap Organisasjonsnummer 976 389 387 ERNST & YOUNG AS Dronning Eufemias gate 6 0191 OSLO																																																						
<b>Regnskapsfører:</b>	Autorisert regnskapsførerselskap Organisasjonsnummer 936 285 066 SPAREBANK 1 REGNSKAPSHUSET SMN AS Søndre gate 4 7011 TRONDHEIM																																																						
<b>Virksomhet(er):</b>	972 262 870 TRØNDELAG REISELIV AS																																																						
<b>Aksjonærer (til info):</b>	<table border="1"> <thead> <tr> <th><i>Navn</i></th> <th><i>Ant aksjer</i></th> <th><i>Andel i %</i></th> </tr> </thead> <tbody> <tr> <td>Sør-Trønd. Fylkeskommune</td> <td>332</td> <td>20.81%</td> </tr> <tr> <td>Nord-Trønd.Fylkeskommune</td> <td>300</td> <td>18.75%</td> </tr> <tr> <td>Nho Reiseliv</td> <td>176</td> <td>11%</td> </tr> <tr> <td>Visit Trondheim AS</td> <td>128</td> <td>8%</td> </tr> <tr> <td>Sas</td> <td>67</td> <td>4.19%</td> </tr> <tr> <td>Fosennamsos Sjø Asa</td> <td>51</td> <td>3.19%</td> </tr> <tr> <td>Destinasjon Røros</td> <td>30</td> <td>1.88%</td> </tr> <tr> <td>Namdalsopplevelser BA</td> <td>30</td> <td>1.88%</td> </tr> <tr> <td>Asko As</td> <td>24</td> <td>1.56%</td> </tr> <tr> <td>Kystnorge AS</td> <td>24</td> <td>1.56%</td> </tr> <tr> <td>Oppdal Næringsforening</td> <td>24</td> <td>1.50%</td> </tr> <tr> <td>Hotel Røros</td> <td>20</td> <td>1.25%</td> </tr> <tr> <td>Melhus Kommune</td> <td>18</td> <td>1.13%</td> </tr> <tr> <td>Stjørdal Næringsforum</td> <td>16</td> <td>1.06%</td> </tr> <tr> <td>Visit Namsskogan Sa</td> <td>16</td> <td>1.06%</td> </tr> <tr> <td>Øvrige Aksjonærer</td> <td>338</td> <td>21.18%</td> </tr> <tr> <td colspan="3"><i>herav Midtre Gauldal Kommune 12 aksjer 0,75%</i></td> </tr> </tbody> </table>	<i>Navn</i>	<i>Ant aksjer</i>	<i>Andel i %</i>	Sør-Trønd. Fylkeskommune	332	20.81%	Nord-Trønd.Fylkeskommune	300	18.75%	Nho Reiseliv	176	11%	Visit Trondheim AS	128	8%	Sas	67	4.19%	Fosennamsos Sjø Asa	51	3.19%	Destinasjon Røros	30	1.88%	Namdalsopplevelser BA	30	1.88%	Asko As	24	1.56%	Kystnorge AS	24	1.56%	Oppdal Næringsforening	24	1.50%	Hotel Røros	20	1.25%	Melhus Kommune	18	1.13%	Stjørdal Næringsforum	16	1.06%	Visit Namsskogan Sa	16	1.06%	Øvrige Aksjonærer	338	21.18%	<i>herav Midtre Gauldal Kommune 12 aksjer 0,75%</i>		
<i>Navn</i>	<i>Ant aksjer</i>	<i>Andel i %</i>																																																					
Sør-Trønd. Fylkeskommune	332	20.81%																																																					
Nord-Trønd.Fylkeskommune	300	18.75%																																																					
Nho Reiseliv	176	11%																																																					
Visit Trondheim AS	128	8%																																																					
Sas	67	4.19%																																																					
Fosennamsos Sjø Asa	51	3.19%																																																					
Destinasjon Røros	30	1.88%																																																					
Namdalsopplevelser BA	30	1.88%																																																					
Asko As	24	1.56%																																																					
Kystnorge AS	24	1.56%																																																					
Oppdal Næringsforening	24	1.50%																																																					
Hotel Røros	20	1.25%																																																					
Melhus Kommune	18	1.13%																																																					
Stjørdal Næringsforum	16	1.06%																																																					
Visit Namsskogan Sa	16	1.06%																																																					
Øvrige Aksjonærer	338	21.18%																																																					
<i>herav Midtre Gauldal Kommune 12 aksjer 0,75%</i>																																																							

OVERSIKT

REGNSKAP

NØKKELTALL

ROLLER OG KUNNGJØRINGER

NYHETER

Likviditetsgrad:



Lønnsomhet:



Soliditet:



Vis beregningsmodell

Nøkkeltall

Viser regnskapstall for hovedkontor - Beløp i hele 1000

	2016	2015	2014	2013	2012	
Totalrentabilitet i %	2	4,3	1	0,7	0,3	
Resultat av driften i %	0,6	1,4	0,3	0,1	-0,2	
Egenkapitalens rentabilitet før skatt i %	3,1	1,9	1,7	1,1	0,2	
Likviditetsgrad	2,39	2,49	2,42	1,56	2,39	
Egenkapitalandel i %	58,5	60,6	60,8	38,6	61,2	
Gjeldsgrad	0,7	0,7	0,6	1,6	0,6	

Kilde: Årsregnskap, Brønnøysundregistrene

Panteheftelser og andre tinglysinger



Det finnes Panteheftelser og/eller tinglysinger på denne bedriften.

For detaljert informasjon om panteheftelser prøv vår utvidede tjeneste Proff® Forvalt.

[Prøv Proff® Forvalt gratis i 7 dager. Klikk her](#)

Kilde: Brønnøysundregistrene

<b>Virksomheten som vurderes:</b>	TRØNDELAG REISELIV AS
<b>Formålsgrupping:</b>	<input type="checkbox"/> Finansielt motivert eierskap <input checked="" type="checkbox"/> Politisk motivert <input type="checkbox"/> Effektivisering av tjenesteproduksjonen <input checked="" type="checkbox"/> Samfunnsøkonomisk motivert
<b>Eiermåsetting:</b>	-
<b>Historisk bakgrunn for eierinteressen i selskapet:</b>	-
<b>Kapitalbindingssynspunkt:</b>	-
<b>Oppfølgings- og investeringsbehov:</b>	-
<b>Virksomhetsområdets utvikling og risiko:</b>	

	-
<b>Samfunnsmessig betydning:</b>	-
<b>Lønnsomhet i dag og i fremtiden:</b>	-
<b>Finansielle mål:</b>	-
<b>Eierstrategi:</b>	<input checked="" type="checkbox"/> Fortsatt eie <input type="checkbox"/> Avhende
<b>Begrunnelse:</b>	
<b>Evaluering av det kommunale eierskapet – er det behov for et kommunalt eierskap?</b>	<input checked="" type="checkbox"/> Ja <input type="checkbox"/> Nei
<b>Hvis «Nei» - begrunnelse:</b>	

## 4.6 Vertskommune (kommunelovens kap 5a)

### 4.6.1 Arbeidsgiverkontrollen i Trøndelag

(Vertskommune er Malvik kommune for deltakerne, inkl Midtre Gauldal kommune)

<b>Organisasjonsnummer:</b>	980 359 689
<b>Navn/foretaksnavn:</b>	INTERKOMMUNALE ARBEIDSGIVER-KONTROLLEN
<b>Organisasjonsform:</b>	Organisasjonsledd
<b>Forretningsadresse:</b>	7224 MELHUS
<b>Kommune:</b>	MELHUS
<b>Postadresse:</b>	
<b>Internettadresse:</b>	<a href="http://www.malvik.kommune.no/arbeidsgiverkontrollen-i-troendelag.174542.no.html">http://www.malvik.kommune.no/arbeidsgiverkontrollen-i-troendelag.174542.no.html</a>
<b>Registrert i Enhetsregisteret:</b>	10.12.1998
<b>Stiftelsesdato:</b>	01.01.1998
<b>Daglig leder/ adm.dirrektør:</b>	Katrine Lereggen
<b>Kontaktperson:</b>	Jorid Oliv Jagtøyen
<b>Vedtektfestet formål:</b>	
<b>Virksomhet/art/bransje:</b>	
<b>Næringskode(r):</b>	81.109 Andre kombinerte tjenester tilknyttet eiendomsdrift
<b>Sektorkode:</b>	6500 Kommuneforvaltningen
<b>Særlige opplysninger:</b>	
<b>Styre:</b>	
<b>Styrets leder:</b>	
<b>Nestleder:</b>	
<b>Styremedlem:</b>	
<b>Varamedlem:</b>	
<b>Signatur:</b>	
<b>Revisor:</b>	
<b>Regnskapsfører:</b>	
<b>Virksomhet(er):</b>	
<i>Kommunedeltakere (til info):</i>	Kommunene Agdenes, Frosta, Frøya, Hemne, Hitra, Malvik, Meldal, Melhus, Meråker, <b>Midtre Gauldal</b> , Orkdal, Rennebu, Selbu, Skaun, Snillfjord, Stjørdal og Tydal har opprettet en felles arbeidsgiverkontroll, Arbeidsgiverkontrollen i Trøndelag.

<b>Virksomheten som vurderes:</b>	INTERKOMMUNALE ARBEIDSGIVER-KONTROLLEN
<b>Formålsgruppering:</b>	<input type="checkbox"/> Finansielt motivert eierskap <input type="checkbox"/> Politisk motivert <input checked="" type="checkbox"/> Effektivisering av tjenesteproduksjonen <input type="checkbox"/> Samfunnsøkonomisk motivert
<b>Eiermålsetting:</b>	-
<b>Historisk bakgrunn for eierinteressen i</b>	

<b>selskapet:</b>	-
<b>Kapitalbindingssynspunkt:</b>	-
<b>Oppfølgings- og investeringsbehov:</b>	-
<b>Virksomhetsområdets utvikling og risiko:</b>	-
<b>Samfunnsmessig betydning:</b>	-
<b>Lønnsomhet i dag og i fremtiden:</b>	-
<b>Finansielle mål:</b>	-
<b>Eierstrategi:</b>	<input checked="" type="checkbox"/> Fortsatt eie <input type="checkbox"/> Avhende
<b>Begrunnelse:</b>	
<b>Evaluerer av det kommunale eierskapet – er det behov for et kommunalt eierskap?</b>	<input checked="" type="checkbox"/> Ja <input type="checkbox"/> Nei
<b>Hvis «Nei» - begrunnelse:</b>	

## 4.7 Tingrettslig sameie

### 4.7.1 Enodd Vassverk

<b>Organisasjonsnummer:</b>	871 019 452
<b>Navn/foretaksnavn:</b>	ENODD VASSVERK
<b>Organisasjonsform:</b>	Tingsrettslig sameie
<b>Forretningsadresse:</b>	7298 BUDALEN
<b>Kommune:</b>	MIDTRE GAULDAL
<b>Postadresse:</b>	
<b>Registrert i Enhetsregisteret:</b>	20.02.1995
<b>Stiftelsesdato:</b>	31.12.1930
<b>Kontaktperson:</b>	Jan Gisle Enlid
<b>Vedtektfestet formål:</b>	
<b>Virksomhet/art/bransje:</b>	Oppsamling, rensing og distribusjon av vann
<b>Næringskode(r):</b>	36.000 Uttak fra kilde, rensing og distribusjon av vann
<b>Sektorkode:</b>	
<b>Særlige opplysninger:</b>	Registrert i Merverdiavgiftsregisteret
<b>Styre:</b>	
<b>Styrets leder:</b>	Jan Gisle Enlid
<b>Nestleder:</b>	Martin Storli
<b>Styremedlem:</b>	Olav Kjellås
<b>Varamedlem:</b>	
<b>Signatur:</b>	
<b>Revisor:</b>	
<b>Regnskapsfører:</b>	Autorisert regnskapsførerselskap Organisasjonsnummer 976 089 790 BJØRKAN REGNSKAP AS Kirkbakk 7298 BUDALEN
<b>Virksomhet(er):</b>	914 026 180 ENODD VASSVERK
<i>Til info:</i>	<i>Et tingrettslig sameie stiftes ikke, men oppstår idet to eller flere eier noe sammen.</i>

<b>Virksomheten som vurderes:</b>	ENODD VASSVERK
<b>Formålsgropering:</b>	<input type="checkbox"/> Finansielt motivert eierskap <input type="checkbox"/> Politisk motivert <input type="checkbox"/> Effektivisering av tjenesteproduksjonen <input checked="" type="checkbox"/> Samfunnsøkonomisk motivert
<b>Eiermålsetting:</b>	-
<b>Historisk bakgrunn for eierinteressen i selskapet:</b>	-
<b>Kapitalbindingssynspunkt:</b>	-



<b>Oppfølgings- og investeringsbehov:</b>	-
<b>Virksomhetsområdets utvikling og risiko:</b>	-
<b>Samfunnsmessig betydning:</b>	-
<b>Lønnsomhet i dag og i fremtiden:</b>	-
<b>Finansielle mål:</b>	-
<b>Eierstrategi:</b>	<input checked="" type="checkbox"/> Fortsatt eie <input type="checkbox"/> Avhende
<b>Begrunnelse:</b>	
<b>Evaluering av det kommunale eierskapet – er det behov for et kommunalt eierskap?</b>	<input checked="" type="checkbox"/> Ja <input type="checkbox"/> Nei
<b>Hvis «Nei» - begrunnelse:</b>	

***Midtre Gauldal  
kommune  
Eierskapsmelding  
del 3***

## **5 Andre eierinteresser**

### **5.1 Eiendom og bygninger**

#### **5.1.1 Midtre Gauldal kommunes bygningsmasse**

På de neste sidene er en oversikt, oppdatert 2018 i forbindelse med ny forsikringsaktør, over Midtre Gauldal kommunes eiendommer. I denne anledning er det også anført forsikringsverdi på bygningene.

Oversikt eiendom pr.  
21.12.17

## Midtre Gauldal kommune



2017

Adresse	Virksomhet	Enhet	Avd.	Gnr.	Bnr.	BTA	Bygge m.	B.år	Fullverdi	1. risiko	Anmerk.
Rådhuset	kontor	Kap. 1.1	Administrasjon	45	7	4 008	Betong	1983	74 349 000		
Rådhuset	garasje	Kap. 1.1	Administrasjon	45	7	24	Tre		72 000		
Soknedal skole	skole	Kap. 1.2	Undervisning	134	18	1 700	Betong/ tre	1965/ 76	39 018 000		Ombygging pågår
Soknedal skole	skole	Kap. 1.2	Undervisning	134	18	709	Betong/ tre	1996	5 788 000		Ombygging pågår
Soknedal skole	skole		Undervisning	134	18	790	bet/ stål	2011	17 204 000		
Gauldal skole og kultursenter	Skole & kultursenter		Undervisning	45	349	10 276	bet/ stål	2009	223 788 000		
Gauldal skole og kultursenter	Kaldtlager			45	349	504	bet/ stål	2011	5 971 000		
Hauka skole	skole	Kap. 1.2	Undervisning	161	7	865	Tre	1958/ 73/97	21 585 000		
Singsås skole	skole (2 bygg)	Kap. 1.2	Undervisning	270	7	2 330	Tre	1964/ 77	47 741 000		Rehab.
Budal skole	Flerbrukshus/skole/ bhg.	Kap. 1.2	Undervisning	181	44	3175	Betong/ tre		58 057 000		
Støren barnehage	barnehage	Kap. 1.2	Undervisning	45	289	1 260	Tre	1999	34 144 000		
Fagerlia barnehage	barnehage	Kap. 1.2	Undervisning	82	113	378	Tre	1989	6 534 000		
Støren barneskole	skole	Kap. 1.2	Undervisning	45	287	3 413	Betong	1998	78 750 000		Ny takst?
Singsås Barnehage	barnehage	Kap. 1.2	Undervisning	270	35/ 36	744			15 857 000		Ny takst mht arealøkning?
Soknedal Barnehage	barnehage		Undervisning	134	33	933	Bet/ tre	2015	19 885 000		
Soknedal Trygdebol. (tidl. helsestasjon)	Trygdeboliger 5	Kap. 1.3	Helse & sosialtj.	81	36	420	Tre		7 550 000		
Midtre-Gauldal helsesenter	helsesenter	Kap. 1.3	Helse & sosialtj.	45	252	4 860	Betong/ tre	1978	126 950 000		

Oversikt eiendom pr.  
21.12.17

## Midtre Gauldal kommune



2017

Adresse	Virksomhet	Enhet	Avd.	Gnr.	Bnr.	BTA	Bygge m.	B.år	Fullverdi	1. risiko	Anmerk.
Midtre-Gauldal helsesenter	tilbygg	Kap. 1.3	Helse & sosialtj.	45	7	3045	Tre/ stål	2002	82 796 000		
Soknedal tjenestесenter - gml.	5 omsorgsleil/ 5 pens.leil.	Kap. 1.3	Helse & sosialtj.	81	4	1 628	Tre	1918	13 628 000		
- mellom/nybygg	sosialtjenester	Kap. 1.3	Helse & sosialtj.	81	4	100	Betong/ tre	1986	26 865 000		
- stabbur		Kap. 1.3	Helse & sosialtj.	81	4	30	Tre		363 000		
- bolig	omsorgsboliger, 5 stk.	Kap. 1.3	Helse & sosialtj.	81	4	420	Tre		8 189 000		
Budal tjenestесenter	aldershjem	Kap. 1.3	Helse & sosialtj.	181	48	935	Tre/ betong	1970/- 84	18 357 000		
Singsås tjenestесenter	syke- /pleiehjem/eldresenter	Kap. 1.3	Helse & sosialtj.	230	38	1 250	Tre/ betong	1924/- 92	32 205 000		
Snurruhagen 12	4 leiligheter, dagsenter	Kap. 1.3	Helse & sosialtj.	45	1	250	Tre		15 304 000		
Soknedal trygdebolig, feste nr. 1	beboelse, 6 leiligheter	Kap. 1.3	Helse & sosialtj.	81	1	500	Tre	1978	8 129 000		
Singsås trygdebolig	beboelse, 6 leiligheter	Kap. 1.3	Helse & sosialtj.	230	151	190	Tre	1981	3 414 000		
Singsås trygdebolig		Kap. 1.3	Helse & sosialtj.	230	151	190	Tre	1982	3 414 000		
Beitjeningsbolig, Singsås	beboelse, 6 leiligheter	Kap. 1.3	Helse & sosialtj.	230	24.ap r	360	Tre	1970	10 753 000		
Støren alderspensjonat	beboelse, 15 leiligheter	Kap. 1.3	Helse & sosialtj.	45	252	950	Tre	1985	26 014 000		
Omsorgsboliger Kalvtrøa	8 leiligheter	Kap. 1.3	Helse & sosialtj.	45	1F90	500	Tre	1999	18 510 000		
Kåsa 6A & B	bolig	Kap. 1.3	Helse & sosialtj.	3	52	367	Tre	1970	4 095 000		
Kåsa 6A & B	garasje	Kap. 1.3	Helse & sosialtj.	3	52	55	Tre		550 000		

Oversikt eiendom pr.  
21.12.17

## Midtre Gauldal kommune



2017

Adresse	Virksomhet	Enhet	Avd.	Gnr.	Bnr.	BTA	Bygge m.	B.år	Fullverdi	1. risiko	Anmerk.
Frøset utleieboliger (4 stk.)	bolig	Kap. 1.3	Helse & sosialtj.	3	70	320	Tre		5 501 000		
Bakkely	bolig	Kap. 1.3	Helse & sosialtj.	82	62	309	Tre	1974	4 282 000		
Fagerlia	bolig	Kap. 1.3	Helse & sosialtj.	82	80	276	Tre	1969	3 640 000		
Fagerlia	garasje	Kap. 1.3	Helse & sosialtj.	82	80,00	39	Tre	1974	155 000		
Nyeng	prestebolig	Kap. 1.3	Helse & sosialtj.	45	301	200	Tre	1975	3 178 000		
Nyeng	garasje	Kap. 1.3	Helse & sosialtj.	45	301,00	25	Tre		208 000		
Fredheim	bolig nr. 9	Kap. 1.3	Helse & sosialtj.	45	14	560	Tre	1964	7 508 000		Brann, skal bygges opp igjen 2018
Fredheim	bolig nr. 11	Kap. 1.3	Helse & sosialtj.	45	14,00	560	Tre	1964	7 508 000		Brann, skal bygges opp i gjen 2018
Kåsa 7A & B	bolig	Kap. 1.3	Helse & sosialtj.	3	53	233	Tre	1970	5 027 000		
Kåsa 7A & B	2 garasjer	Kap. 1.3	Helse & sosialtj.	3	53	55	Tre		2 512 000		Sammenbygd feil ikke kommunalt bygg
Kåsa 2	Bolig	Kap. 1.3	Helse & sosialtj.	xxxx	anm				232 000		
Kåsa 9B	garasje	Kap. 1.3	Helse & sosialtj.	3	53,00	28	Tre	1970	518 000		
Brunkåsa 7C	garasje	Kap. 1.3	Helse & sosialtj.	3	146,00	75	Tre	1985	567 000		

Oversikt eiendom pr.  
21.12.17

## Midtre Gauldal kommune



2017

Adresse	Virksomhet	Enhet	Avd.	Gnr.	Bnr.	BTA	Bygge m.	B.år	Fullverdi	1. risiko	Anmerk.
Brunkåsa 7 A B & C	Bolig	Kap. 1.3	Helse & sosialtj.	3	146-147	414	Tre	1978	6 836 000		
Grindahaugen borettslag	bolig	Kap. 1.3	Helse & sosialtj.	45	121	910	Tre	2005	29 095 000		Attest Husbanken
Spjeldet Støren	omsorgsbolig, 6 leil.	Kap. 1.3	Helse & sosialtj.	45	245	385	Tre	2005	6 764 000		
Spjeldbakkan 3 e,f,g,h	4 stk. boliger			45	104	284	Tre	2010	5 874 000		
Tamburveien 1a og b	2 stk. leiligheter	Kao.1.4	Bolig & n.formål	46	75	222	Tre	2004	3 784 000		
Tamburveien 3a og b	2 stk. leiligheter	Kao.1.4	Bolig & n.formål	46	76	222	Tre	2004	3 784 000		
Støren (Norsk Kylling)	industribygg (Næringsmidd.)	Kap. 1.4	Bolig & n.formål	45	272		Stål		22 363 000		Inkl. oljev.utst. Merk utått
Størensenteret - Prestteigen	forr. / ktr. / kro / div.	Kap. 1.4	Bolig & n.formål	45	275	1738	Stål/tre		44 729 000		Alle arealene er sprinklet
Størensenteret - Prestteigen	Tillbygg - butikk/ forretning	Kap. 1.4	Bolig & n.formål	45	275	303	Stål/tre	2012	7 378 000		
Gaula natursenter	museum	Kap. 1.4	Bolig & n.formål	45	275F 9	224	Tre/ betong	1996	26 293 000		
Gaula natursenter	museum	Kap. 1.4	Bolig & n.formål	45	275F 9					1 978 000	
Gamle prestegården	undervisning	Kap. 1.4	Bolig & n.formål	45	1	400	Tre		8 228 000		
Kåret 2	Prestebolig		Bolig & n.formål	46	15	277	Tre	1952	4 665 000		
Prost Bødkers vei 1	Bolig	Kap. 1.4	Bolig & n.formål	45	10	168	Tre	1949	2 829 000		

Oversikt eiendom pr.  
21.12.17

## Midtre Gauldal kommune



2017

Adresse	Virksomhet	Enhet	Avd.	Gnr.	Bnr.	BTA	Bygge m.	B.år	Fullverdi	1. risiko	Anmerk.
					959						
Soknes 6, Støren	Bolig	Kap. 1.4	Bolig & n.formål	46	25	208	tre	1961	4 678 000		
Soknes 6, Støren	Garasje	Kap. 1.4	Bolig & n.formål	47	114	70	tre	1994	403 000		
Soknes 5, Støren	Bolig		Bolig & n.formål	47	4	224	Tre	1975	3 772 000		
Engan 13	Utleieleiligheter, 3 stk.	Kap. 1.4	Bolig & n.formål	45	16	535	tre	1960	8 855 000		
Engan 13	Garasje	Kap. 1.4	Bolig & n.formål	45	16	50	Tre	2005	235 000		
Svartøymoen, Støren	12 stk. omsorgsboliger		Bolig & n.formål	45	230	970	Tre	2013	16 055 000		
Svartøymoen, Støren	6 stk. omsorgsboliger		Bolig & n.formål	45	230	422	Tre	2015	6 985 000		
Spjeldvangen 2, Støren	Utleie; mindre flyktninger med tilsyn		Bolig & n.formål	45	100	228	Tre	1928	3 840 000		
Spjeldet Støren	Dagsenter og omsorgsbolig, psykiatrisk		Bolig & n.formål	45	145	489	Tre	2017			Inn 071217
Singsås bygdemuseum	museum	Kap. 1.5	Kirke & kultur			300	Tre		4 053 000		
Singsås bygdemuseum	uthus	Kap. 1.5	Kirke & kultur			160	Tre		311 000		
Gamle Forsetmo skole	museum	Kap. 1.5	Kirke & kultur			80	Tre		2 371 000		
Fløttumsgruva	maskinhus	Kap. 1.5	Kirke & kultur			60	Tre			353 000	
Fløttumsgruva	brakke	Kap. 1.5	Kirke & kultur			40	Tre			197 000	
Størenhallen	idrettshall	Kap. 1.5	Kirke & kultur	45	1	3 400	Tre/mur	1974	79 024 000		



Oversikt eiendom pr.  
21.12.17

## Midtre Gauldal kommune



2017

Adresse	Virksomhet	Enhet	Avd.	Gnr.	Bnr.	BTA	Bygge m.	B.år	Fullverdi	1. risiko	Anmerk.
Støren idrettspark	bygning	Kap. 1.5	Kirke & kultur	49	1	565	Tre	1992	8 637 000		
Støren idrettspark	driftsbygg	Kap. 1.5	Kirke & kultur	49	1,00	150	Tre	2000	3 146 000		
Støren idrettspark	grillhytte	Kap. 1.5	Kirke & kultur	49	1,00	50	Tre	2016	828 000		
Støren bygdemuseum	Klokkarstua	Kap. 1.5	Kirke & kultur	45	1F90	50	Tre		1 305 000		
Støren bygdemuseum	Raulåna	Kap. 1.5	Kirke & kultur			168	Tre		3 146 000		
Støren bygdemuseum	låve	Kap. 1.5	Kirke & kultur			20	Tre		390 000		
Støren bygdemuseum	stabbur	Kap. 1.5	Kirke & kultur			20	Tre		453 000		
Stavkirke Singsås	Stavkirke		Kirke & kultur	230	1,00	25	Tre		2 317 000		
Svenskstu		Kap. 1.5	Kirke & kultur	230	18,00	125	Tre			207 000	
Smie		Kap. 1.5	Kirke & kultur	230	18,00	35	Tre			152 000	
Pilgrimsbu Tågåfjellet	Bu	Kap. 1.5	Kirke & kultur	169	1 F3	23	Tre		309 000		
Pilgrimsbu Tågåfjellet	uthus	Kap. 1.5	Kirke & kultur	169	1 F3	13	Tre		32 000		
Pilgrimsbu Singsås	Bu	Kap. 1.5	Kirke & kultur			23	Tre		311 000		
Pilgrimsbu Singsås	uthus	Kap. 1.5	Kirke & kultur			13	Tre		32 000		
Møøya renseanlegg	renseanlegg	Kap. 1.6	Teknisk etat	45	272	475	Tegl/tre	1979/ 2000	32 940 000		Inkl. maskineri
Budal renseanlegg	renseanlegg	Kap. 1.6	Teknisk etat	181	3F2	80			1 463 000		
Soknedal renseanlegg	renseanlegg	Kap. 1.6	Teknisk etat	134	26	225	Tre/ betong	2004	4 894 000		
Soknedal renseanlegg	Tilfluktsrom	Kap. 1.6	Teknisk etat						1 242 000		

Oversikt eiendom pr.  
21.12.17

## Midtre Gauldal kommune



2017

Adresse	Virksomhet	Enhet	Avd.	Gnr.	Bnr.	BTA	Bygge m.	B.år	Fullverdi	1. risiko	Anmerk.
Soknes Leir	Kontorbygning	Kap. 1.6	Teknisk etat	47	13	240			5 104 000		Inv. tilh. Frivillighetssentr. er medf.
Soknes Leir	Garasje/ lager	Kap. 1.7	Teknisk etat	xxxx	anm	525			5 801 000		revet
Soknes Leir	Stor lagerbygning	Kap. 1.8	Teknisk etat	47	13	615			6 798 000		
Soknes Leir	Verkstedbygning	Kap. 1.9	Teknisk etat	47	13	450			4 971 000		
Soknes Leir	Lager/ garasjebygning	Kap. 1.10	Teknisk etat	47	13	434			3 600 000		
Soknes Leir	Eldre lagerbygning	Kap. 1.11	Teknisk etat	xxx	anm	204			1 697 000		Revet
Soknes Leir	Car-port	Kap. 1.12	Teknisk etat	xxx	anm				135 000		Revet
Soknes Leir	Lager/ garasjebygning	Kap. 1.13	Teknisk etat	xxx	anm	555			6 137 000		Revet
Mannsfjellet	aluminiumsmast	Kap. 1.6	Teknisk etat	47	1		Alum.		258 000		
Agregathus Rådhuset	Agregat Soknedal	Kap. 1.6	Teknisk etat	45	7	20			284 000		
Engan leir	bygning 1, vaktbu	Kap. 1.6	Teknisk etat	xxx	anm		Tre			368 000	revet
Engan leir	bygning 2	Kap. 1.6	Teknisk etat	45	113	1120	Tre			1 314 000	Leietaker 2015; motersykelklubb
Soknedal Tjenestesenter	Aggregathus	Kap. 1.6	Teknisk etat	81	4				221 000		
Møøya - seksjon 2	Garasje & hybelhus	Kap. 1.6	Teknisk etat	2	13	1124	Bet/ stål	1960-85	20 920 000		Eies av Bono Invest
Møøya - seksjon 1	Butikk, verksted, lager, ktr, post	Kap. 1.6	Teknisk etat	2	13	926	Tre	2000	19 418 000		Lager & ktr inn 2013
Møøya - seksjon1	Carport		Teknisk etat	2		176	Tre	2002	664 000		

Oversikt eiendom pr.  
21.12.17

## Midtre Gauldal kommune



2017

Adresse	Virksomhet	Enhet	Avd.	Gnr.	Bnr.	BTA	Bygge m.	B.år	Fullverdi	1. risiko	Anmerk.
					13						
Soknedal vassverk	Høydebasseng	Kap. 1.6	Teknisk etat	81	46	120	Tre		921 000		
Soknedal vassverk	Vannverk	Kap. 1.6	Teknisk etat	81	46	30	Tre		309 000		
Støren Vannverk, Frøsetørene	3 grunnvannsbrønner & 2 pumpestasjoner	Kap. 1.6	Teknisk etat	3	284	200				23 178 000	
Budal	Branngarasje			181	48	120	Tre	2009	755 000		
Spjelddalen 3	bolig, hyble4r	Kap. 1.3	Bolig & n.formål	45	104	385	Tre	1954	8 725 000		
Husmannsplassen Sivertsun	Museum		Budal Museumslag	173	1	37	Tre		369 000		
Husmannsplassen Smie	Museum		Budal Museumslag	173	1	21	Tre		109 000		
Husmannsplassen sommerfjøs	Museum		Budal Museumslag	173	1	30	Tre		185 000		
Husmannsplassen stabbur	Museum		Budal Museumslag	173	1	17	Tre		174 000		
Museumsetra do	Museum		Budal Museumslag	402	1	21	Tre		489 000		
Museumsetra langhus	Museum		Budal Museumslag	402	F11	77	Tre		358 000		
Museumsetra løe	Museum		Budal Museumslag	402	F11	15	Tre		478 000		
Museumsetra seterbu	Museum		Budal Museumslag	402	F11	45	Tre		141 000		
Museumsetra seterfjøs	Museum		Budal Museumslag	402	F11	62	Tre		217 000		

Oversikt eiendom pr.  
21.12.17

## Midtre Gauldal kommune



2017

Adresse	Virksomhet	Enhet	Avd.	Gnr.	Bnr.	BTA	Bygge m.	B.år	Fullverdi	1. risiko	Anmerk.
Totalt									1 550 552 000	27 747 000	

*Spesiell byggeskikk/ Kunstnerisk utsmykning er inkl. med forsikringssum inntil NOK  
2 mill.*

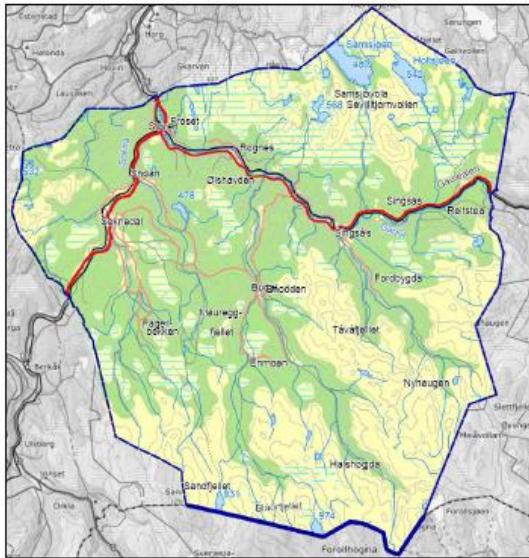
## 5.2    **Infrastruktur**

### 5.2.1   **Midtre Gauldal kommunes veier**

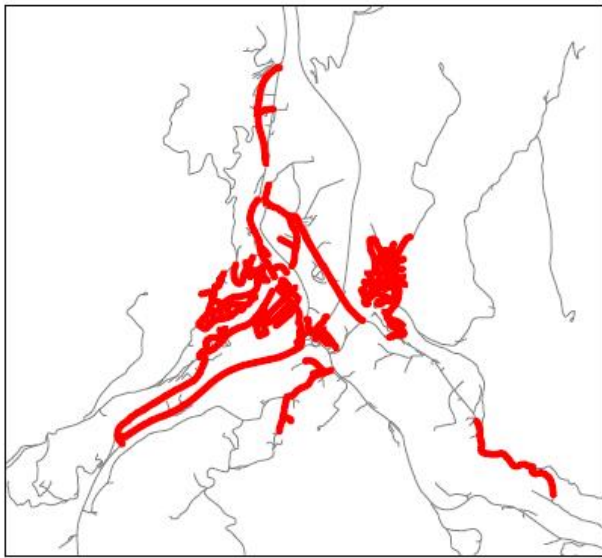
I norsk veibase finnes en oversikt. Verdien av veiene i kommunale regnskap er, som gjeldende regnskapsførsel for kommunene for øvrig, basert på hvor store driftskostnader og endringer i lån og inntekter som er ført på hvert enkelt objekt i løpet av året. Ligger veien der uten vedlikeholdskostnader så er verdien ført til «null», mens drift av en vei genererer verdien i kroner og øre i regnskapet.

## 5.2.2 Kommunale veier 2018

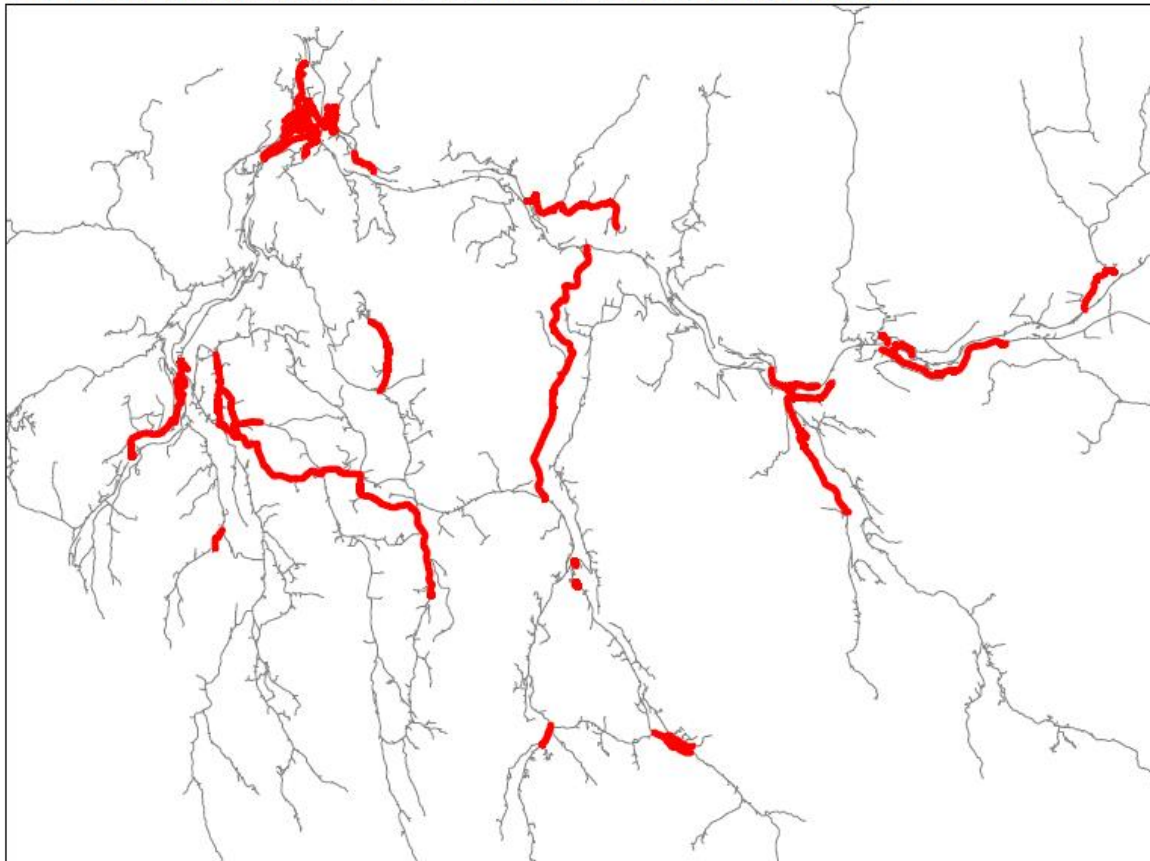
### OVERSIKTSKART



### OMRÅDE STØREN



### OVERSIKT KOMMUNALE VEGER I MIDTRE GAULDAL KOMMUNE



Kilde: Kartdatabase FKB vegnett og vegklassifisering

Enhetene NPF / EKT 26.04.2018

### 5.2.3 Vegliste Midtre Gauldal kommune

<b>MGK VEGLISTE 01.01.2017 :</b>				
KOMMUNALE VEGNUMMER MED LENGDE OG VEG-KLASSE				
Vegnr.	Lengde m	Navn	Veg-klasse	Vurdering
1072	1 033	Engan	A	
2265	156	Storengan	A	
3	44	Veta – Volløyen	A	
4	21	Fv 630- Veta	A	
1940	777	Møya	A	
1940	307	Møya	A	
2350	197	Veta	A	
2360	358	Volløyen	A	
1950	102	Nerspeldet	A	
2237	920	Spjeldbakkan	A	
5	57	Spjelddalen arm	A	
6	29	Spjelddalen arm	A	
1520	116	Grindahaugen	A	
1520	50	Grindahaugen	A	
2230	930	Soknesmoen	A	
2240	535	Spjelddalen	A	
2240	80	Spjelddalen	A	
2250	137	Spjeldvangen	A	
2250	59	Spjeldvangen	A	
2370	51	Øverspjeldet	A	
2215	1 002	Soknes	A	
7	54	Hesthagen	A	
11	40	Soknes/Liøya	A	
1060	295	Bataljonsveien	A	
1070	82	Dragonveien	A	
1080	110	Ekserveien	A	
1560	412	Hesthagen	A	
1680	88	Kapteinsveien	A	
1750	91	Kompaniveien	A	
1910	204	Langgjelan	A	
1960	339	Nordstu	A	
2160	70	Skogveien	A	
2220	138	Sokneslia	A	
2220	55	Sokneslia	A	
2280	128	Tamburveien	A	
15	87	Ev 6- Liøya	A	
1920	1 198	Liøya	A	
2090	568	Rørosvegen	A	

## MGK VEGLISTE 01.01.2017 :

### KOMMUNALE VEGNUMMER MED LENGDE OG VEG-KLASSE

Vegnr.	Lengde m	Navn	Veg-klasse	Vurdering
2090	137	Rørosvegen	A	
2090	111	Rørosvegen	A	
2090	229	Rørosvegen	A	
8	71	Basmoen - Prost Bødtkers vei	A	
9	63	Basmoen arm	A	
1050	463	Basmoen	A	
1660	333	Kalvtrøa	A	
1850	209	Kåret	A	
1850	140	Kåret	A	
2030	83	Prost Bull-Hanssens vei	A	
2040	351	Prost Bødtkers vei	A	
2040	37	Prost Bødtkers vei	A	
2210	139	Snurruha_g_an	A	
2210	67	Snurruhagan	A	
2260	163	Staurvin	A	
10	23	E6 - Rørosveien	A	
2235	2 137	Soknesøran	A	
2270	381	Svartø_ya	A	
1350	920	Frøsetøran	A	
2020	321	Prestteigen	A	
2020	38	Prestteigen	A	
2050	172	Prost Trædals vei	A	
12	83	Støren kirke	A	
1040	233	Bruekra	A	
1530	91	Grønnerbakken	A	
1690	895	Kjerkvollveien	A	
13	56	Brunkåsa - Rena	A	
14	74	Kåsa arm	A	
1000	462	Brunkåsa	A	
1100	122	Frøsetlia	A	
1200	537	Frøsetløkkja	A	
1300	549	Frøsetvegen	A	
1300	97	Frøsetv en	A	
1400	422	Frøsetåsen	A	
1500	166	Furulia	A	
1510	63	Glenna	A	
1900	153	Kåsa	A	
2000	181	Plassen	A	
2165	370	Skåveien	A	



## MKG VEGLISTE 01.01.2017 :

### KOMMUNALE VEGNUMMER MED LENGDE OG VEG-KLASSE

Vegnr.	Lengde m	Navn	Veg-klasse	Vurdering
1075	147	Ekra	A	
1095	608	Frøsethøgda	A	
1580	129	Holtet	A	
1600	335	Innlegget	A	
2080	229	Rena	A	
2100	67	Råa	A	
2120	232	Kvernassvegen	A	
2200	66	Smibakken	A	
2205	191	Småen_get	A	
2205	50	Småenget	A	
2300	66	Trøa	A	
16	1 305	Folstad - Folstadrommet	A	
43	438	Hovsbrua - Soknedal skole	A	
43	323	Soknedal kirke	A	
44	142	Soknedal renseanlegg	A	
45	339	Moan	A	
46	3963	Fossum - Dragset – Bjørset	A	
47	1449	Fagerlia	A	
47	100	Fagerlia	A	
47	351	Fagerlia	A	
49	148	Ev 6 ved Bjørset	A	
50	85	Ev 6 ved Bjørset	A	
48	881	Nordlökkja - Haugen	A	
39	7 026	Bjerkenås (Hauka)- Heggvold	A	
40	2 776	Bakkgjerdet - Hugå - Fv 653	A	
41	2107	Frøset- Skain - Hugås	A	
42	1004	Skain - solbergløkk	A	
39	6526	Bjerkenås S- Heggvold --	A	
38	3111	Hage - Ramstad	A	
18	5779	Rogga - Røsbjørge	A	
20	11759	Kjelden - Svardal	A	
32	75	Budal kirke	A	
33	82	Budal idrettsplass	A	
34	285	Budal boligfelt	A	
34	67	Budal boligfelt	A	
35	851	Enda! - Endalsvoll	A	
36	1 740	Bjørkåsøy- Budalsøy	A	

## **MGK VEGLISTE 01.01.2017 :**

### KOMMUNALE VEGNUMMER MED LENGDE OG VEG-KLASSE

Vegnr.	Lengde m	Navn	Veg-klasse	Vurdering
37	1 315	Lillebudals bru – Storbudal	A	
21	1274	Osøy bru - Fjeset	A	
22	1118	Osøy – Bjørgen	A	
23	172	Forsetmo sentrum	A	
24	6006	Forsetmo - Høen	A	
25	1803	Forra bru - Engehagen	A	
26	558	Singsås sentrum	A	
27	5 753	Tiller – Gravråk	A	
28	227	Singsås sentrum	A	
29	456	Singsås sentrum	A	
30	740	Singsås sentrum	A	
31	2 220	Almåsøy - Almås	A	
<b>SUMMERT:</b>	<b>98 536</b>			