



KREATIV OG RAUS

KOMMUNEPLANENS SAMFUNNSDEL 2014-2030

MIDTRE
GAULDAL

 KOMMUNE

MIDTRE GAULDAL I FRAMTIDEN



Siri og Lise
7.klasse
Soknedal Skole.
😊❤️

Barn og unge har også en formening om hvordan Midtre Gauldal skal utvikle seg og se ut i framtida. Tegningene i dette heftet er bidrag til en konkurranse kommunen hadde i forbindelse med utarbeidelsen av Kommuneplanens samfunnsdel.

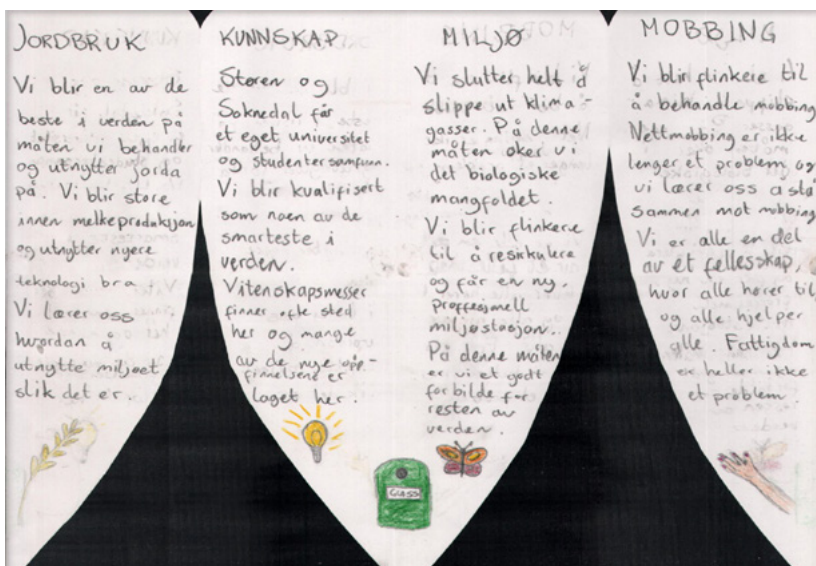
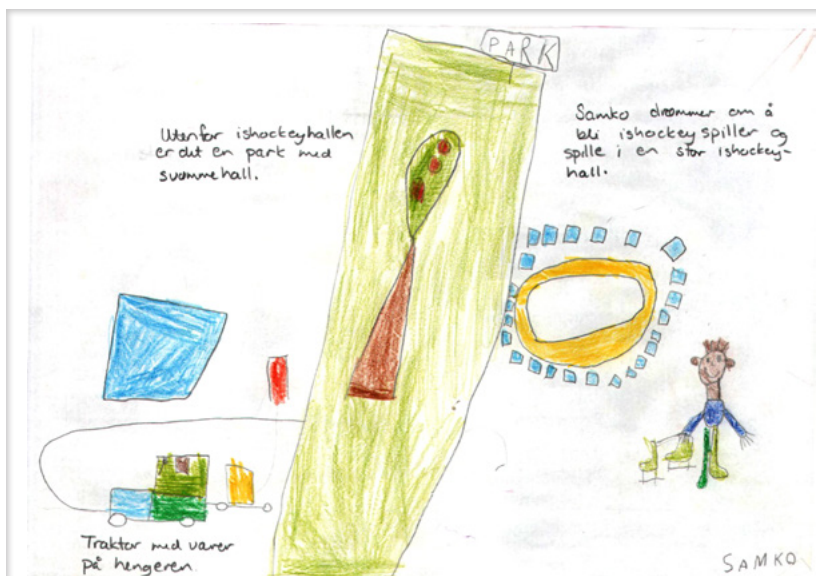


1. Innledning	5
2. Fokusområder	6
3. Overordnede mål og veivalg	7
4. Slik skal kommuneplanen følges opp.....	11



VISSION

MIDTRE GAULDAL KREATIV OG RAUS



1 Innledning

Midtre Gauldal kommune sin visjon er «Midtre Gauldal – kreativ og raus». Kommuneplanens samfunnsdel setter derfor fokus på kreativitet og raushet. Samfunnsplanen har fire fokusområder som skal bidra til å realisere visjonen, og som skal gis særlig oppmerksomhet og ressurser i planperioden. De fire fokusområdene er samfunn, brukere, medarbeidere og økonomi.

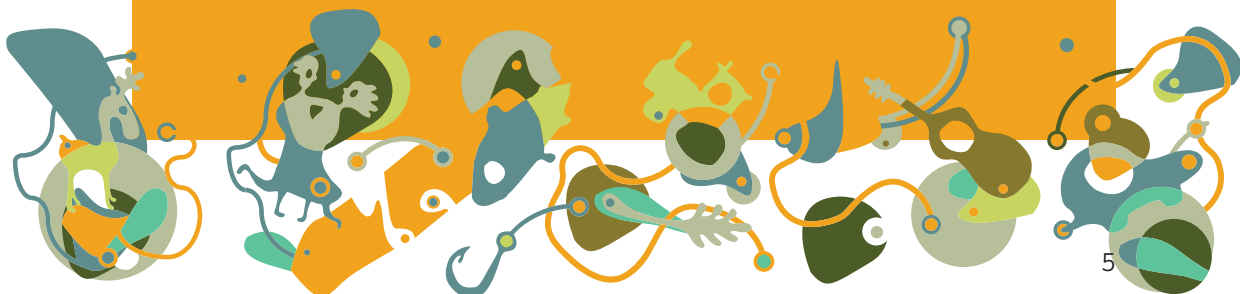
Samfunnsplanen er et overordnet styringsverktøy som gir klare mål og veivalg for utviklingen av lokalsamfunnet. For alle våre samarbeidspartnere, næringslivet, frivillige organisasjoner, lag og ikke minst hver enkelt som bor i Midtre Gauldal kommune, ønsker vi at samfunnsplanen skal inspirere til kreativitet, samarbeid og utvikling. Mange av de store oppgavene Midtre Gauldal-samfunnet står overfor må det søkes samarbeid med nærliggende kommuner for å løse.

Som forarbeid til planen er det utarbeidet et utredningsdokument. Her presenteres status, utfordringer og muligheter innen de fire fokusområdene.

Midtre Gauldal i 2030 – et framtidsbilde

Ut fra de lokale verdiene som vi ser gir muligheter for framtida, er det beskrevet et framtidsbilde av Midtre Gauldal i 2030:

I Midtre Gauldal møter du folk som er stolte av kommunen sin. Folk er raus, viser medmenneskelighet, nærhet og varme. Du møter også mye kreativitet og aktivitet. Dette er bygda med takhøyde og vi gjør hverandre gode. En økende andel av innbyggerne er godt utdannet. Dette er resultatet av en ønsket politikk de siste 15 årene, hvor målet har vært å øke utdanningsnivået blant innbyggerne og gjøre høyere utdanning lettere tilgjengelig for alle. Dette har ført til et mangfoldig og spennende næringsliv i hele kommunen. Det er vekst og liv, samtidig som det tradisjonsrike i kommunen er ivaretatt og videreutviklet. En utbygd infrastruktur gjør ferdsel mellom grendene enkel, noe som blant annet har ført til naturlige samlingsplasser rundt om, for alle aldersgrupper. Vi har et sterkt sentrum og attraktive bygder. Ansatte i kommunen samarbeider på tvers av grender og grenser for å levere gode tjenester ut fra krav og behov. De utnytter kompetansen som finnes til beste for alle. Kommunen har robust økonomi.



2 Fokusområder

Kommuneplanens samfunnsdel har definert fire fokusområder som skal bidra til å realisere visjonen, og som skal gis særlig oppmerksomhet og ressurser i kommende planperiode. De fire områdene er:

SAMFUNN

BRUKERE

MEDARBEIDERE

ØKONOMI

Fokusområdene består av målsettinger og tilhørende veivalg (strategier). Sammen skal de danne grunnlaget for kommunens mer konkrete og detaljerte handlingsprogram med økonomiplan og budsjetter de neste årene.

I samfunnsdelen er det for øvrig lagt vekt på:

- å lage en overordnet plan som er konkret nok til å gi tydelige retninger
- å legge til rette for at kommune, innbyggere, næringsliv og foreninger skal bidra sammen
- at følgende seks gjennomgående tema er ivaretatt der det er naturlig, innenfor hvert satsingsområde:
 - Befolkningsutvikling
 - Folkehelse
 - Midtre Gauldal i et regionalt perspektiv
 - Kvalitet
 - Medvirkning og demokrati
 - Klima og Miljø



3 Overordnede mål og veivalg

SAMFUNN

Folk i Midtre Gauldal opplever en trygg hverdag og en framtid full av muligheter

Vi skal:

- ivareta trygghet og sikkerhet gjennom arbeidet med samfunnssikkerhet og beredskap
- forvalte naturressurser til beste for dagens og framtidens generasjoner
- sette folkehelse i sentrum i utviklingen av eksisterende og nye boligområder
- sikre sammenhengende ubebygde naturområder
- hensynta klima og miljø i all kommunal planlegging og aktivitet
- øke kunnskapsgrunnlaget for tema og fagområder der dette er mangelfullt eller ikke tilstrekkelig ivaretatt

Folk i Midtre Gauldal trives og er aktive

Vi skal:

- tilrettelegge nye boområder for et mangfoldig bomiljø som bidrar til å utjevne sosiale forskjeller
- velge klima- og energivennlige løsninger ved nybygging og rehabilitering
- legge til rette for ulike fritidsaktiviteter, positive helsevalg og en sunn livsstil
- bidra til å utvikle et godt kollektivtilbud i hele kommunen
- jobbe for at Støren blir et attraktivt sentrum og at kulturarven brukes som ressurs i all stedsutvikling
- sørge for at frivillige lag og organisasjoner kan bidra til et aktivt og variert kulturliv

Det er attraktivt å etablere og drive næringsvirksomhet i Midtre Gauldal

Vi skal:

- stimulere til at det etableres forpliktende samhandling mellom kompetansemiljø og næringsliv i regionen, med utgangspunkt i at det skal gagne både lokalsamfunnet og regionen
- jobbe for at all næringsutvikling skjer på en fremtidsrettet måte når det gjelder bruk av natur- og energiresurser
- bidra til at tilrettelegging av nye regionale næringsområder skjer i samarbeid med kommunene i Trondheimsregionen
- sørge for at barn og unge har kunnskap om næringslivet i regionen
- legge til rette for at kunnskapsbedrifter etableres i tilknytning til kommunesenteret Støren
- motivere og legge til rette for videreutvikling av landbruket
- motivere og legge til rette for landbruksbasert næringsutvikling

BRUKERE

Alle barn i i Midtre Gauldal får utfordringer som de mestrer i et trygt oppvekstmiljø

Vi skal:

- sørge for at barn har innflytelse på barnehagens/skolens praksis og at den enkelte blir sett og tatt på alvor
- sørge for at barn og unge med vanskelige hjemmeforhold får god oppfølging i barndommen og i overgangen til ungdoms- og voksenliv
- inspirere og motivere barn og unge til aktivt å medvirke i demokrati og samfunnsdebatt
- integrere miljøarbeid i aktivitetene i barnehager og skoler
- samarbeide med foreldre/foresatte og lokalsamfunnet om barnas utvikling
- legge til rette for fysisk aktivitet og gjennomføre helsefremmende tiltak

Folk i Midtre Gauldal får gode helse- og omsorgstjenester

Vi skal:

- gi riktige tjenester på riktig omsorgsnivå, og til riktig tid
- utnytte muligheter og ressurser som finnes i tilknytning til nærmiljø og sosiale nettverk gjennom næromsorg
- gi barn og unge en rolle i arbeidet med livskvalitet for eldre
- benytte tilgjengelig teknologi for å gi best mulig helse- og omsorgstjenester
- definere rekreasjonsområder og øke tilgjengeligheten til friluftsområder og naturressurser
- gjennomføre tiltak for å utvikle, rekruttere og beholde kompetanse innen helse- og omsorgsarbeidet i kommunen

Folk i Midtre Gauldal opplever effektiv, sikker og framtidsrettet infrastruktur

Vi skal:

- sørge for tilstrekkelig kvalitet, kapasitet og sikkerhet på energiforsyningsnett, vann- og avløpsanlegg, bredbånd og veinett
- sørge for en vannforsyning som beskytter innbyggernes helse og velvære
- arbeide for at vegnettet og togtilbudet i kommunen videreutvikles
- stimulere til kretsløpsbasert forbruk og bidra til kostnadseffektiv avfallshåndtering
- drive holdningsskapende arbeid, veiledning og tilrettelegging om sammenhengen mellom klima, miljø og forbruk

MEDARBEIDERE

Midtre Gauldal kommune har en vi-kultur

Vi skal:

- dele kunnskap, erfaringer og suksesser for å skape ny kunnskap og praksis
- være lojale overfor de rammene som er satt for arbeidet
- arbeide effektivt for å skape best mulig resultat ut fra de ressursene vi har
- skape godt samarbeid internt og med eksterne samarbeidspartnere
- respektere våre medmenneskers individuelle behov og mestringsevne

Kommunens medarbeidere er dyktige og nytenkende

Vi skal:

- fastsette klare mål og retninger for arbeidet
- videreutvikle en lederkultur som inspirerer og sikrer medarbeiderne faglig og personlig utvikling
- videreutvikle oss slik at vi blir i stand til å tilpasse oss rammebetingelsene og endringer i innbyggernes behov
- videreutvikle en robust og fleksibel organisasjon som bruker og utvikler medarbeidernes kompetanse og omstillingsevne
- aktivt ta i bruk ny kunnskap og ny teknologi

Kommunens medarbeidere trives på jobb

Vi skal:

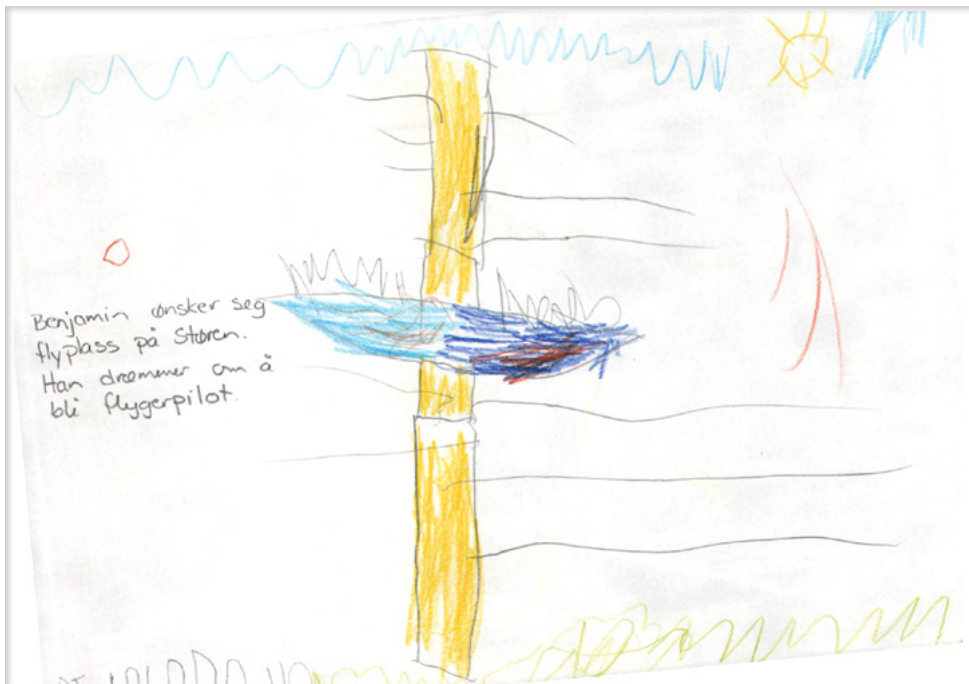
- videreutvikle et godt arbeidsmiljø der ansatte gleder seg til å gå på jobb
- utvikle en organisasjonskultur som motiverer og engasjerer medarbeiderne

ØKONOMI

Kommunens økonomi er robust og ressursene forvaltes på en god måte

Vi skal:

- forvalte ressursene på en effektiv og kunnskapsbasert måte gjennom helhetlig styring
- tilpasse utgiftene til inntektene slik at den økonomiske handlefriheten styrkes
- gjennomføre kostnadseffektiviserende tiltak
- utføre avgiftsbelagte tjenester slik at de er effektive, selvfinansierende og framtidsrettet

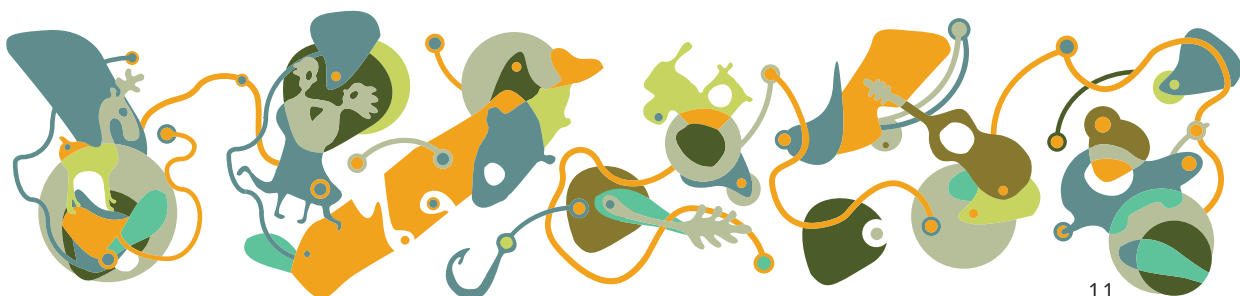
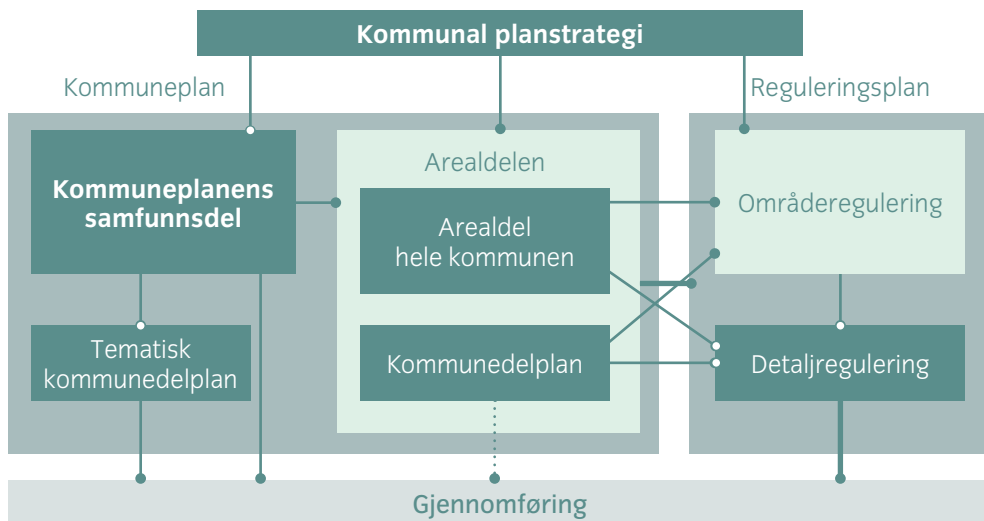


4 Slik skal kommuneplanen følges opp

Midtre Gauldal har etablert et system for helhetlig styring og planlegging. Systemet skal sikre at kommunens ressurser blir forvaltet på en effektiv og kunnskapsbasert måte. Helhetlig styring innebærer å konkretisere kommuneplanens langsiktige mål, fastsette kortsiktige mål på tjeneste- og enhetsnivå, måle resultater og analysere disse som grunnlag for å sammenligne dem med de fastsatte målene. Informasjonen fra resultatene blir brukt i den videre styringen og utviklingen av kommunen. Gjennom dette helhetlige styringssystemet har kommunen etablert en tydeligere sammenheng i hele planstrukturen fra kommuneplan og ned til tema- og virksomhetsplaner.

Det er Kommunestyret som vedtar kommuneplanen og som sammen med rådmannen har ansvar for at den gjennomføres. En forutsetning for å lykkes er at politiske vedtak og andre beslutninger er i tråd med denne planen. Samtidig er dette et dokument der den enkelte innbygger skal se muligheten til å bidra i utviklingen av lokalsamfunnet.

Kommunens plansystem





ner for deg!

U boliger - 45

Pultloppen

Gartneriet, Jakobsli

Foto: Støren Treindustri

MIDTRE
GAULDAL



KOMMUNE

www.mgk.no

Skrives Kommunikasjon AS