

## FRILUFTSLIV/BY- OG BYGDELIV

---

E6 Skogheim-Fossum, uten tunneler (planid: 2024 001)  
Fagrapport

PlanID: 2024 001

Dokument ID: NV50E6BV-PLA-RAP-0001

### Revisjonsoversikt

Revisjon	Dato	Revisjon gjelder	Utarbeidet av	Kontrollert av	Godkjent av
00	13.03.2023		EGLTRH	TKL	TKL

### Forord

Joint Venture Skanska Syltern (JV) skal bygge ny E6 Berkåk -Vindåsliene, på vegne av Nye Veier. Strekningen fra Skogheim til Fossum er omfattet av en egen reguleringsplan, med planID. 2020 001, vedtatt i 2022.

I den anledning optimaliseres veganlegget. Det er avdekket stort potensial for besparelser, noe som innebærer at gjeldende reguleringsplan (planID: 2020 001) må endres.

Rambøll og Henning Larsen Arkitekter bistår som rådgivere i prosjektet og har ansvar for bidraget med å utarbeide forslaget til ny reguleringsplan med plannavn E6 Skogheim – Fossum, uten tunneler, planID 2024 001. Dette skjer i tett dialog med ledelsen i JV og Nye Veier.

Nye Veier AS  
Sluppenvegen 17B  
7037 Trondheim  
Tlf.: +47 479 72 727  
[www.nyeveier.no](http://www.nyeveier.no)

Organisasjonsnummer: 915 488 099

Nye Veier AS  
Side 2

## Sammendrag

Gjeldende reguleringsplan fra 2022 (planID: 2020 001) hadde som vedlegg 14, en fagrapport om friluftsliv og by- og bygdeliv, 3. Vurderingene var at området hadde normal friluftslivsverdi, dvs middels, jfr. kriteriesett i Håndbok V712, 2, utgitt av Statens vegvesen. Konsekvensene av tiltaket som ble regulert ble vurdert til noe negativ.

Endringene gjennom nytt planforslag er positive med tanke på friluftslivsverdiene i elvelandskapet Ila. Det vurderes også som positivt med mindre arealavståelse på Hestvollan, og at skogsvegen nord for steinbruddet blir liggende med vegetasjonsskjerm mot E6.

Øvrige tiltak har mindre til ingen betydning i vurdering av konsekvensen for friluftsliv/by- og bygdeliv.

En ser ingen grunn til å endre reguleringsbestemmelsene som følger vedtatt plan fra 2022 etter de reviderte vurderingene.

Nye Veier AS  
Tangen 76  
4608 Kristiansand  
Tlf.: +47 479 72 727  
[www.nyeveier.no](http://www.nyeveier.no)

Organisasjonsnummer: 915 488 099

Nye Veier AS  
Side 3

<b>SAMMENDRAG .....</b>	<b>3</b>
<b>1 INNLEDNING .....</b>	<b>5</b>
1.1 BAKGRUNN FOR PROSJEKTET .....	5
1.2 METODISK TILNÆRMING .....	5
1.3 BESKRIVELSE AV ENDRINGSTILTAKENE .....	5
<b>2 TIDLIGERE FAGVURDERINGER .....</b>	<b>7</b>
<b>3 SUPPLERENDE KARTLEGGINGER.....</b>	<b>8</b>
<b>4 KONSEKVENSER AV ENDRINGSFORSLAGET .....</b>	<b>9</b>
<b>5 ANBEFALTE OPPFØLGENDE TILTAK.....</b>	<b>11</b>
<b>6 KILDER .....</b>	<b>12</b>

## **1 Innledning**

### **1.1 Bakgrunn for prosjektet**

JV Skanska Syltern og Nye Veier innledet høsten 2023 en optimaliseringsfase for prosjektet E6 Berkåk-Vindåsliene. I fasen skal partene sammen optimalisere prosjektet med tanke på klima, miljø og kostreduksjon. I optimaliseringsfasen har det vist seg at det er store potensialer til forbedring på disse forholdene, dette medfører justert linjeføring i forhold til gjeldende reguleringsplan (planID: 2020 001).

På grunn av forslag til nye løsninger må det utarbeides en ny reguleringsplan med plannavn E6 Skogheim – Fossum, uten tunneler (planID 2024 001) som erstatter gjeldende reguleringsplan for Skogheim – Fossum (planID 2020 001), vedtatt i 2022.

### **1.2 Metodisk tilnærming**

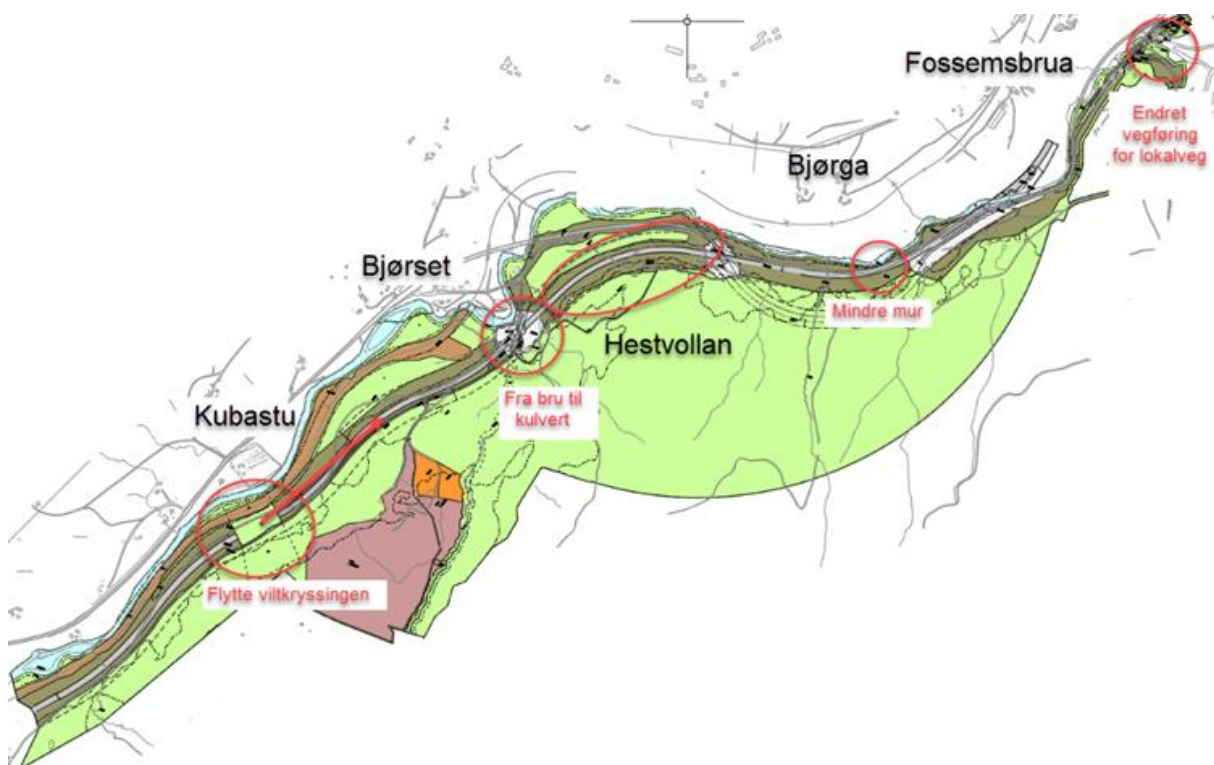
Utarbeidete fagrapporter beskriver og vurderer endringene som foreslås.

Fagrapporter som ble utarbeidet i 2020, tilhørende gjeldende reguleringsplan (planID: 2020 001), vil danne grunnlag for sammenligning av planforslaget opp mot gjeldende plan, og vil ikke revideres eller endres som følge av omreguleringen.

Denne rapporten må derfor sees i sammenheng med tidligere utarbeidet rapport, vedlegg til gjeldende reguleringsplan (planID: 2020 001), «vedlegg 14 Friluftsliv/by- og bygdeliv», 3.

### **1.3 Beskrivelse av endringstiltakene**

Forslag til endringstiltak framkommer av figur 1.



**Figur 1 Endring av elementer i reguleringsområdet.**

Omreguleringen vil berøre forhold/endringer som listet opp under:

- Smidigere linjeføring for ny 4-felts E6,  
Veganlegget blir liggende lavere i terrenget, og med noe krappere horisontalkurvatur. Ny løsning vil gjenbruke mer av dagens E6 enn tidligere planlagt, samt at lokalvegen i Vindåsliene ikke bygges i tunnel, men som en parallell til ny E6 i dagen. Konsekvensen av dette er mindre utslag for skjæringer og fyllinger, og mindre arealbruk til samferdselsformål.
- Kubastu viltovergang – flytting av viltovergang  
I ny løsning blir plassering av viltovergang ca. 500 meter lengre nord enn hva som er foreslått i gjeldende plan 2022. Dette fører også til noe omlegging av lokalveg. Ledegjerde er vist mellom elva og jernbanen.  
  
Ny plassering foreslås i et område med større avstand til jernbanen og i et mindre sidebratt terreng. Overgangens lengde øker fordi lokalvegen også føres over viltovergangen. E6 senkes gjennom området.
- Hestvollbrua – Bjørset – kulvert i stedet for bruløsning  
I ny løsning foreslås det å senke E6 i terrenget for å bedre massebalanse og terrenginngrep. På denne måten blir kryssingen mer aktuell i form av kulvert og løsning for bekk, samt mulig småviltkryssing i kulvertløsningen, til erstatning for regulert bru over lokalveg- og bekkkryssing på Bjørset.
- Omlegging av E6 ved Hestvollan  
I ny løsning foreslås E6 med en annen horisontalkurvatur og parallelført lokalveg i dagen, i stedet for i tunnel.

Endringen vil i hovedsak ligge innenfor samferdselsformål. Unntaket er at det går noe av LNF-areålet nord for regulert E6 som må brukes til vegformål, mens langt mer areal avsatt til vegformål, sør for ny veglinje, ikke blir berørt av vegformål.

- Mindre støttemur mot Ila

I ny løsning foreslås kortere støttemur sammenlignet med forslaget i gjeldende plan, noe som gir mindre inngrep i Ila. Årsaken til at muren og tiltaket nede ved elven er mindre nå, sammenlignet med gjeldende plan fra 2022, er fordi man har senket E6-linja og samtidig ligger nærmere eksisterende veg enn sist. Dette er mulig pga fylkesvegen krysser over E6 med en overgangsbru istedenfor en tunnelportal under E6.

- Området ved Fossem bru

Gjeldende reguleringsplan (planID: 2020 001) legger opp til at lokalveg går på store fyllinger gjennom området. I foreslått ny løsning vil fylkesvegen senkes og føres over Fossems bru, med nytt dekke og nye brukar. Det blir ingen nye konstruksjoner/pilarer i elva. Det legges opp til at lokalvegen reguleres med bredde 7,5 meter.

Avkjøringen mot Vagnillgrenda flyttes noe nærmere dagens avkjøring, enn det som ligger i regulert løsning.

## 2 Tidligere fagvurderinger

Friluftsliv/by- og bygdelig avgrensnes i dette området til å omhandle friluftslivet, slik det defineres i lov om friluftsliv, 1.

Friluftsliv er definert som opphold og fysisk aktivitet i friluft i fritiden med sikte på miljøforandring og naturopplevelse. Begrepet by- og bygdelig defineres her som opphold og fysisk aktivitet i byer og tettsteder.

Temaet omfatter i denne utredningen følgende:

- Friluftsområder
- Utearealer i tettsteder som er allment tilgjengelige (i hele eller deler av døgnet)
- Forbindelseslinjer for myke trafikanter
- Nett for tursykling
- Sykling på offentlig vegnett dersom temaet ikke er behandlet i utredning om trafikk.

Basert på utredningen knyttet til tidligere godkjente reguleringsplan fra 2022 (planID: 2020 001) 4, er verdien i området vurdert til *middels*, jfr. verdikriterier gitt i SVV håndbok V712 12, 2, se Tabell 1

**Tabell 1 Verdikriterier for friluftsliv/by- og bygdeliv - jfr Håndbok V712 - SVV**

Verdi	Uten betydning	Noe verdi	Middels	Stor verdi	Svært stor verdi
Bruksfrekvens	Mindre bruk	Brukes av få	Brukes av flere	Brukes av mange	Brukes av svært mange
Betydning	Ingen betydning	Lokal betydning	Lokal/regional betydning Statlig sikret friluftsområde	Regional/ nasjonal betydning Statlig sikret friluftsområde	Nasjonal/ internasjonal betydning Statlig sikret friluftsområde
Kvaliteter	Mindre attraktivt for opphold	Attraktivt for noen grupper	Attraktivt for flere	Svært attraktivt/ har særlig gode kvaliteter	Særdeles attraktivt/ har unike kvaliteter
Kartlagte friluftslivområder i Naturbase <sup>47</sup>		← C →	← B →	← A →	

I sum vurderes påvirkningene til å medføre *noe negativ konsekvens for friluftsliv* i utredningsområdet. De viktigste konsekvensene er at E6 med flere felt og høyere hastighet enn dagens Europaveg vil danne en barriere gjennom områder som i dag for en stor del er utmark og dermed reduserer tilgjengelighet og størrelse på områder for friluftsliv. Bruken av disse områdene er nok ikke veldig høy med tanke på få beboere i området (nærmiljø/nærfriluftsliv), men området brukes på normal måte til jakt, ferdsel på turløyper, stier og sykling.

Kryssing av E6 under bru ved Bjørset ble vurdert til å redusere barriereeffekt noe, slik at en når skogsvegen inn i marka til fots og på sykkel.

Foreslåtte skadereduserende tiltak var:

- Å beplante trær mellom skogsveg og E6 for å ivareta friluftskvalitetene langs skogsvegen. Bør følges opp i planbestemmelsene.
- Unngå inngrep i Ila vassdraget så langt det er mulig i anleggsfasen. I tillegg bør inngrep langs Ila prøve å unngås, i det minste ferdigstille med vegetasjon slik at det ligner dagen situasjon. Bør følges opp i planbestemmelsene.
- At arealer fra «gammel veggrunn» tilbakeføres til kantsone for tilrettelegging for friluftsliv/øke tilgjengeligheten. Bør følges opp i planbestemmelsene.
- At også sideveger langs E6 for syklistene brukes under styrkeprøven. Dette blir aktuelt når ny E6 legges i Vindåsliene og dagens E6 kan brukes av rittet fra Soknedalen og hele veien til Ulsberg.

### 3 Supplerende kartlegginger

Det er ikke gjort supplerende kartlegginger i forbindelse med utarbeidelsen av nytt planforslag. Kunnskapen er vurdert som tilfredsstillende oppdatert.

Det er imidlertid grunn til å vurdere tidligere satt verdi for friluftsliv/by- og bygdeliv nærmere, da oppdatert kunnskap bekrefter at utredningsområdet, som inkluderer influensområdet, nok er å betrakte som brukere av lokal betydning, med få grupper, og hvor attraktivitet, og målpunkt er begrenset. Ved en revidert vurdering vil en måtte konkludere med at området har «noe verdi».



## 4 Konsekvenser av endringsforslaget

### Smidigere linjeføring for ny 4-felts E6,

Smidigere veglinje gir virkninger ved frigiving av utmarksarealer avsatt til vegformål ved Hestvollen og lettere tilgang og høyere opplevelseskvaliteter i elvelandskapet ved Fossum. Dette gir i sum en noe mindre konsekvens sammenlignet med gjeldende plan fra 2022, men uten at det endrer hovedkonklusjonen med at tiltaket vil ha noe negativ konsekvens for friluftsliv/by- og bygdeliv.

### Kubastu viltovergang – flytting av viltovergang

Viltovergangen, Figur 2, vil bygges opp som en kryssing av lokalvegen. Kryssingen vil komme noe lenger unna Bjørset, og vil dermed bli mindre interessant for gående. For kjørende og syklende på vei til utmarka vil løsningen være godt terrengtilpasset og enkel å bruke. Beliggenheten er også god for de som tar seg inn i marka, forbi steinbruddet.

I gjeldende reguleringsplan fra 2022 (planID: 2020 001), var Kubastu viltovergang ikke ment å tilrettelegges som var som kryssing/atkomst for friluftslivet. Flyttingen gir derfor et endret kryssingspunkt over E6 i form av bru. Når undergangen under den tidligere planlagte Hestvollbrua forsvinner, blir dette den eneste kryssingsmuligheten i området.



**Figur 2 Flytting av Kubastu viltovergang - med kryssing av lokalveg**

Samlet sett vil dette tiltaket, sammen med fjerning av Hestvollbrua gi en uendret konsekvens for friluftsliv/by- og bygdeliv.

### Hestvollbrua – Bjørset – kulvert i stedet for bruløsning

Kryssingen under den planlagte Hestvollbrua vil gi en god og direkte atkomst mot utmarksområdene på Hestvollen. Når E6 senkes og vegkryssing fjernes vil ny løsning med passering over viltpassasje på Kubastu gi en noe lengre atkomstveg.

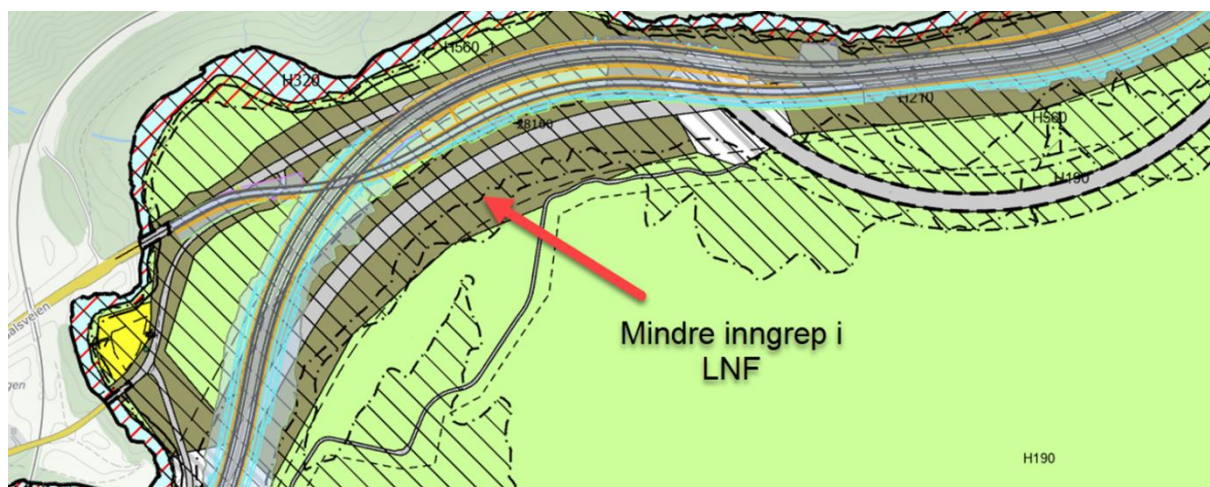
Tiltaket vurderes derfor til å være noe mindre gunstig for friluftslivet/by- og bygdeliv enn gjeldende reguleringsplan fra 2022 (planID: 2020 001) når det gjelder atkomstlengde til utmarksområdene øst for ny E6.



**Figur 3 Tidligere godkjent reguleringsplan med kryssing under Bjørsetbrua**

#### Omlegging av E6 ved Hestvollen

Omleggingen av E6 innebærer at veglinja trekkes vestover rundt Hestvollen.



**Figur 4 "Blåmarkering" er ny veglinje - trukket lenger vest enn regulert løsning**

Dette innebærer at Hestvollen ikke blir fragmentert på samme måte som i gjeldende reguleringsplan fra 2022 (planID: 2020 001). Utmarksområdet blir mer sammenhengende. Skogsvegen blir mer skjermet og lenger unna E6, noe som er av verdi for turfolk og syklende. Skjermingsbehov langs skogsvegen som påpekt i tidligere konsekvensutredning er ikke lenger like nødvendig.

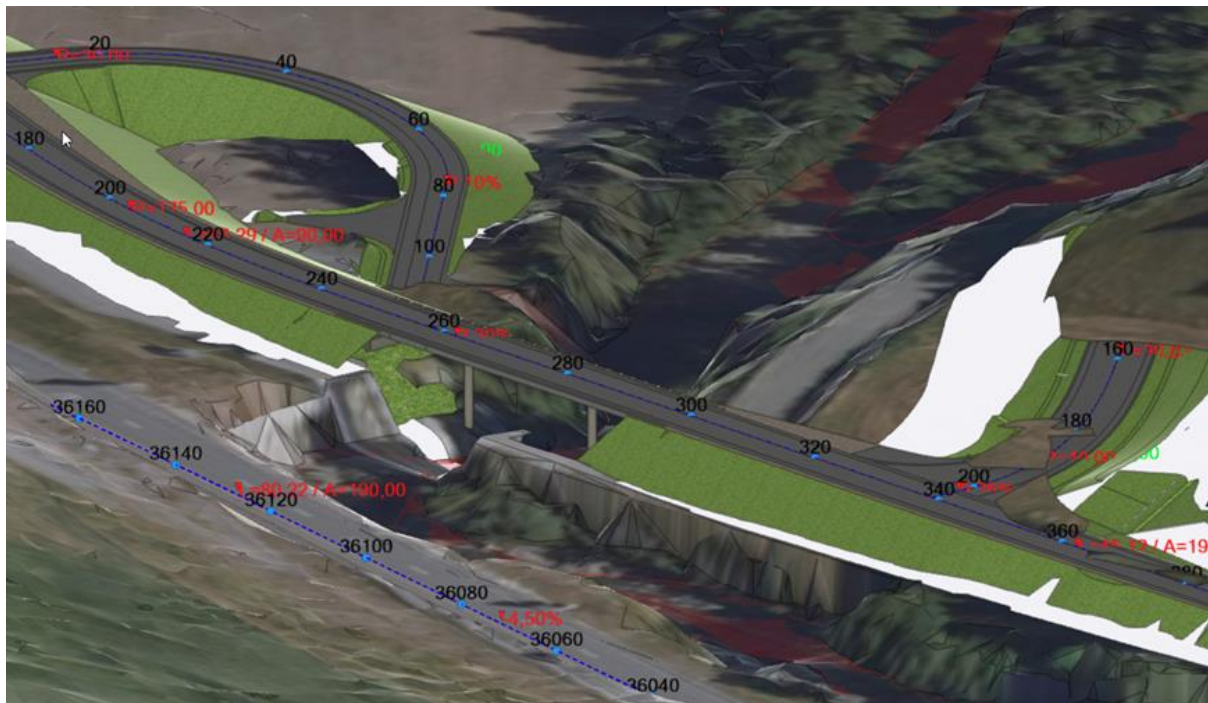
Endringen vurderes til å redusere den negative konsekvensen for friluftslivet.

#### Mindre støttemur mot Ila

Dette tiltaket vil ha liten effekt på friluftslivet, men understøtter det faktum at E6 ligger noe lenger unna elvekanten, som gir en positiv effekt på opplevelsesverdiene i elvelandskapet.

### Området ved Fossem bru

Her legges ny lokalveg lavere i terrenget, og gir dermed mindre fyllingsutslag. Slik sett er både opplevelsesverdiene i elvelandskapet, og tilgangen til elva langt bedre enn i gjeldende plan fra 2022, 4.



**Figur 5** Veglinja i gjeldene reguleringsplan fra 2022 (planID: 2020 001) ligger høyt, med store skjæringer mot elva



**Figur 6** Nytt planforslag senker vegen og gir bedre tilgang til sidearealer langs elva ved Fossum

## 5 Anbefalte oppfølgende tiltak

I planområdet vurderes det som aktuelt å følge opp følgende punkter med tanke på «fag»:

- Revegetering av gammel veggrunn/vegresten i elvelandskapet

## 6 Kilder

1. Lov om friluftslivet, 01.07.1957
2. Statens vegvesen, Håndbok V712
3. E6UV-PLA-RAP-001, Konsekvensutredning Friluftsliv/by- og bygdeliv, vedlegg 14 til reguleringsplan, planID 2020001
4. Reguleringsplan for E6 Skogheim – Fossum, planID 2022001, vedtatt 07.04.2022

Vi bygger **gode** veier **raskt** og **smart**