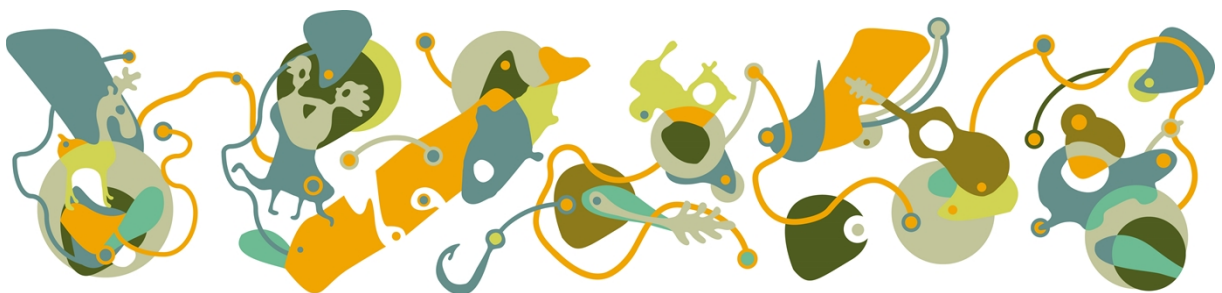


MIDTRE GAULDAL KOMMUNE

ETISKE RETNINGSLINJER

Vedtatt i kommunestyremøte 10.12.2020 – sak 65/2020



Innledning

De etiske retningslinjene gjelder for alle ansatte og folkevalgte i Midtre Gauldal kommune. De er også en rettesnor for styremedlemmer i kommunalt eide selskaper.

Hovedmålsettingen med etiske retningslinjer er å unngå situasjoner der det kan reises tvil om den enkeltes upartiskhet, habilitet eller objektivitet. Kommunen legger stor vekt på redelighet, ærlighet og åpenhet i all virksomhet. Som forvalter av samfunnets fellesmidler stilles det strenge krav til den enkelte ansattes og folkevalgtes etiske holdninger.

Folkevalgte og ansatte plikter å utføre sine oppgaver og opptre utad på en slik måte at det fremmer Midtre Gauldal kommunes omdømme. Det er viktig å være oppmerksom på at også i private sammenhenger kan ansatte og folkevalgte bli oppfattet som representanter for Midtre Gauldal kommune. Ansatte og folkevalgte skal være seg bevisst at hver enkelt danner grunnlaget for innbyggernes tillit og holdning til kommunen, og skal derfor aktivt ta avstand fra, og bekjempe, enhver uetisk forvaltningspraksis.

Alle har et selvstendig ansvar for å ta opp forhold som en får kjennskap til på arbeidsplassen, som ikke er i samsvar med kommunens etiske retningslinjer.

Ansatte og folkevalgte har plikt til å ta opp kritikkverdige forhold.

Enhver folkevalgt og ansatt i Midtre Gauldal kommune plikter å møte innbyggere, andre folkevalgte og ansatte med respekt, høflighet og omtanke. Mobbing, trakassering og baksnakking er uakseptabelt.

Lojalitet

Ansatte og folkevalgte plikter å overholde lover, forskrifter og reglementer som gjelder for kommunens virksomhet. Dette innebærer også at alle forholder seg lojalt til vedtak som er fattet. Ansatte som foretar innkjøp, må følge inngåtte innkjøpsavtaler.

Gaver og personlige fordeler

Folkevalgte og ansatte i Midtre Gauldal kommune skal unngå personlige fordeler av en art som kan påvirke, eller være egnet til å påvirke, handlinger, saksforberedelser eller vedtak. Enkeltstående gaver av ubetydelig verdi, som blomster, konfekt o.l. kan likevel mottas med en grense oppad på kr 500,-.

Gaver omfatter ikke bare materielle gjenstander, men også andre fordeler, for eksempel i form av personlige rabatter ved kjøp av varer og tjenester. Ved tilbud om gaver og lignende som har et omfang som går utover kommunens retningslinjer, skal den ansatte rådføre seg med nærmeste overordnede. Folkevalgte rådfører seg med ordfører. Blir det besluttet at gaven ikke kan mottas, skal den returneres avsender sammen med et brev som redegjør for kommunens regler om dette.

Interessekonflikter og habilitet

Kommunens folkevalgte og ansatte skal unngå å komme i situasjoner som kan medføre konflikt mellom kommunens interesser og personlige interesser. Dersom personlige interesser kan påvirke avgjørelsen i en sak en har faglig ansvar for, eller deltar i behandlingen av, skal dette umiddelbart tas opp med overordnede. Folkevalgte tar dette opp med ordfører, eller leder for vedkommende organ.

For å sikre åpenhet rundt folkevalgte og ansattes habilitet, oppfordrer Midtre Gauldal kommune til en frivillig registrering av verv på www.styrevervregisteret.no.

Annet arbeid

Arbeidstakeren skal orientere kommunen hvis han eller hun har, eller får, andre arbeidsgivere i tillegg til Midtre Gauldal kommune, jfr. den ansattes arbeidsavtale. Ansatte kan ikke ta annet lønnet arbeid utenfor virksomheten, eller etablere næringsvirksomhet, av et omfang som kan gå utover den ansattes arbeidsavtale med kommunen. Ekstra arbeid utenfor Midtre Gauldal kommune skal ikke føre til at den ansatte kommer i uheldige dobbeltroller, habilitetsproblemer eller i annen form for konflikt med arbeidsforholdet i kommunen.

Kommunikasjon

Enhver skal aktivt hindre at taushetsbelagte opplysninger gjøres kjent for uvedkommende. Fortrolige opplysninger som mottas i forbindelse med behandling av saker i kommunen, må respekteres og ikke brukes til personlig vinning.

Kommunen har en aktiv opplysningsplikt. All informasjon som gis skal være korrekt og pålitelig.

Ytringsfrihet

Ansatte har ytringsfrihet og rett til å delta i den offentlige debatt. Også i denne sammenheng er det viktig å være oppmerksom på at ansatte og folkevalgte kan bli oppfattet som representanter for Midtre Gauldal kommune. Det er den enkelte ansattes ansvar at ytringen ikke kommer i konflikt med lojalitets- og taushetsplikten. Taushetsplikten gjelder også etter at arbeidsforholdet er avsluttet.

Særlig om bruk av sosiale medier

Sosiale medier preges av å inneholde uformell kommunikasjon, og linjene mellom arbeidsliv og privatliv viskes ut. Profesjonalitet er viktig ved bruk av sosiale medier. Dette innebærer at kommunikasjonen er redelig, ærlig og åpen, og at en ivaretar taushetsplikten. Folkevalgte og ansatte må benytte sikre medier ved håndtering av fortrolig informasjon. Det stilles spesielt krav til bevissthet rundt folkevalgte og ansattes kommunikasjon i sosiale medier ved situasjoner som involverer sårbare grupper, personer som mottar tjenester fra kommunen eller som har saker under behandling.

I både form og innhold skal folkevalgte og ansatte i Midtre Gauldal kommune vise respekt for sine kolleger, brukere og sin arbeidsgiver i det som publiseres i sosiale medier. Folkevalgte må være seg bevisst sin rolle i forbindelse med private ytringer i sosiale medier. Kommunens etiske retningslinjer gjelder like mye på nett som utenfor nett.

Reiser

Under reise for Midtre Gauldal kommune forutsettes at folkevalgtes og ansattes atferd ikke bidrar til å påvirke kommunens omdømme negativt.

Bruk av kommunens eiendeler og utstyr

Folkevalgte og ansatte i Midtre Gauldal kommune plikter å ta vare på kommunens ressurser på den mest økonomiske og rasjonelle måten, og medvirke til at ressursene ikke misbrukes. Miljøhensyn må ivaretas, og det skal være fokus på reduksjon av energiforbruk og klimautslipp.

Kjøretøy, maskiner, utstyr, mv. som leases eller eies av kommunen, skal brukes i samsvar med retningslinjer som gjelder i kommunen.

Varsling

Arbeidstaker skal varsle om kritikkverdige forhold i arbeidsgivers virksomhet. Det vises til egne varslingsprosedyrer for Midtre Gauldal kommune, vedtatt i administrasjonsutvalget 15. juni 2020, sak 8/20.

Tvilstilfeller

I de tilfeller hvor folkevalgte og ansatte føler at det er behov for å få vurdert hvorvidt de holder seg innenfor de vedtatte etiske retningslinjer i konkrete saker, tas spørsmålet opp med nærmeste overordnede.

Konsekvenser av brudd på etiske retningslinjer

Brudd på etiske retningslinjer kan få konsekvenser for den ansattes arbeidsforhold.